

SEVERIN



ART.-NR. FKS 008819

DE	Gebrauchsanleitung	Flaschenkühlschrank	2
GB	Instructions for use	Refrigerator for bottles	13
FR	Mode d'emploi	Refrigerateur pour bouteilles	24
NL	Gebruiksaanwijzing	Koelkast voor flessen	35
ES	Instrucciones de uso	Frigorifico para botellas	46
IT	Istruzioni per l'uso	Refrigeratore per bottiglie	57
SE	Bruksanvisning	Kylskap for flaskor	69
FI	Käyttöopas	Jaakaappi pulloille	80
PL	Instrukcja użytkowania	Chłodziarka do napojow w butelkach	91

Original-Betriebsanleitung

Flaschenkühlschrank

Lesen Sie die Gebrauchsanweisung vor der Benutzung des Gerätes sorgfältig und ganz durch. Bewahren Sie sie für den weiteren Gebrauch auf. Das Gerät darf nur von Personen benutzt werden, die mit den Sicherheitsanweisungen vertraut sind. Wenn Sie das Gerät weitergeben, fügen Sie auch diese Anleitung mit bei.

Bestimmungsgemäßer Gebrauch

- Das Gerät ist ein Kompressorkühlgerät, welches ausschließlich für die Kühlung und Aufbewahrung von Flaschen bestimmt ist. In diesem Gerät dürfen keine anderen Lebensmittel aufbewahrt werden.
- Bei bestimmungswidrigem Gebrauch oder Missachtung der in dieser Anleitung gegebenen Hinweise haften wir nicht für evtl. auftretende Schäden.

Sicherheitshinweise

- Das Gerät ist für den gewerblichen Einsatz bestimmt.
- **WARNUNG: BRANDGEFAHR!**
Entflammbare Stoffe

Das Gerät enthält das umweltfreundliche, jedoch brennbare Kältemittel Isobu-



tan (R600a). Daher müssen Sie darauf achten, dass das Kältesystem beim Transport und auch nach Aufstellung des Gerätes geschützt wird. Bei Beschädigung des Systems dürfen Sie das Gerät nicht in Betrieb nehmen. Entfernen Sie dann offenes Feuer oder Zündquellen in der Nähe des Kältemittels und lüften Sie den Raum gut durch.

- Bei Verkauf, bei Übergabe oder Abgabe zur Wiederverwertung müssen Sie auf das brennbare Treibmittel Cyclopentan (C_5H_{10}) in der Isolation sowie das Kältemittel Isobutan (R600a) hinweisen. Weitere Angaben zur fachgerechten Wiederverwertung entnehmen Sie bitte dem Abschnitt *Entsorgung*.
- **WARNUNG!** Beschädigen Sie nicht den Kühlkreislauf. Austretendes Kältemittel kann zu Augenverletzungen führen oder sich entzünden.
- **WARNUNG!** Halten Sie die Belüftungsöffnungen frei. Es muss eine ausreichende Luftzirkulation gewährleistet sein.
- **WARNUNG!** Betreiben Sie keine elektrischen Geräte (z.B. Eisbereiter usw.) im Innenraum, die nicht in der Anleitung beschrieben sind.
- **WARNUNG!** Stellen Sie bei der Aufstellung des Gerätes sicher, dass die Netzan-

schlussleitung nicht eingeklemmt oder beschädigt wird.

- **WARNUNG!** Platzieren Sie ortsveränderliche Mehrfachsteckdosen oder Netzteile nicht an der Rückseite des Gerätes.
- **WARNUNG!** Nehmen Sie nicht die Abdeckung der LED Innenraumbeleuchtung ab. Im Falle eines Defektes der LED-Lampe rufen Sie den Kundendienst.
- Vor dem Anschließen des Gerätes müssen Sie überprüfen, dass das Gerät und das Netzkabel keine Transportschäden aufweisen. Im Falle einer Beschädigung darf das Gerät nicht in Betrieb genommen werden.
- Bei allen Reinigungs- und Wartungsarbeiten muss der Netzstecker so gezogen werden, dass der Bediener von jedem Platz aus kontrollieren kann, dass der Stecker immer noch entfernt ist.
- In diesem Gerät dürfen keine explosionsfähigen Stoffe, wie zum Beispiel Aerosolbehälter mit brennbarem Treibgas gelagert werden.
- Jegliche Reparaturen oder Eingriffe am Gerät dürfen ausschließlich von einem autorisierten Kundendienst durchgeführt werden, um Sicherheitsbestimmungen zu

beachten und Gefährdungen zu vermeiden. Dies gilt auch für den Austausch des Netzkabels.

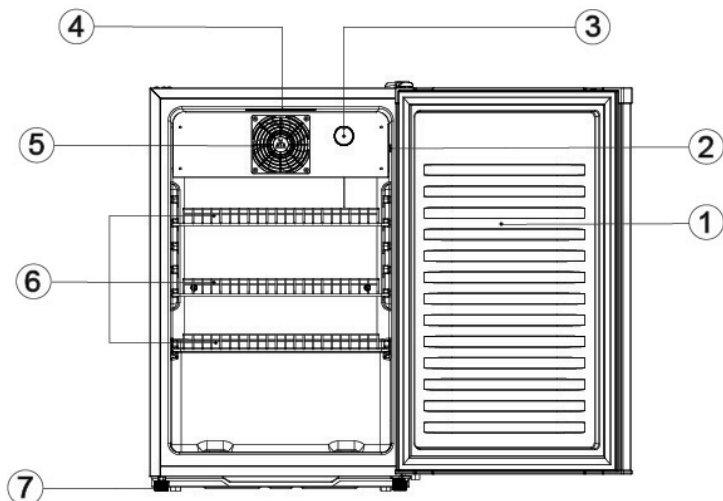
- Kinder dürfen nicht mit dem Gerät spielen.
- Reinigung und Benutzer-Wartung dürfen nicht durch Kinder ohne Beaufsichtigung durchgeführt werden.
- Zur regelmäßigen Pflege eignet sich lauwarmes Wasser mit einem Zusatz von ph-neutralem Spülmittel. Nähere Angaben zur Reinigung entnehmen Sie bitte dem Abschnitt *Reinigung und Abtauen (Wartung)*.
- Beachten Sie die folgenden Anweisungen, um Lebensmittel bestmöglich aufzubewahren, Verunreinigungen und unnötigen Abfall von Lebensmitteln zu vermeiden:
- Wenn die Tür für eine längere Zeit geöffnet wird, kann es zu einem erheblichen Temperaturanstieg in den Fächern des Gerätes kommen.
- Die Flächen, die mit Lebensmitteln und zugänglichen Ablaufsystemen in Berührung kommen, müssen regelmäßig gereinigt werden.
- Wenn das Kühl-Gefriergerät längere Zeit leer steht, schalten Sie das Gerät aus, lassen Sie es abtauen und reinigen Sie es. Trocknen Sie es ab

und lassen Sie die Türen/Fächer/Klappen geöffnet, um Schimmelbildung zu vermeiden.

- Die Ablagen/Fächer/Boxen nicht überladen, damit sich Türen/Fächer/Boxen leicht schließen lassen.
- Die Ablageroste dürfen mit max. 25,- kg belastet werden.

- Zur Vermeidung von Personen- und Sachschäden dürfen Sie das Gerät nur verpackt transportieren und benötigen zwei Personen zum Aufstellen.
- **ACHTUNG!** Halten Sie Kinder fern von Verpackungsmaterial. Es besteht u.a. Erstickungsgefahr!
- Überprüfen Sie das Netzkabel regelmäßig auf Beschädigungen. Im Falle einer Beschädigung darf das Gerät nicht weiter benutzt werden.
- Betreiben Sie keine Elektrogeräte auf der Abstellfläche, um Brandgefahren zu vermeiden. Stellen Sie auch keine Flüssigkeitsbehälter auf das Gerät, damit eventuell auslaufende Flüssigkeiten die Elektronik und die Isolierung nicht beeinträchtigen.
- **ACHTUNG!** Dieses Gerät ist nicht zum Abkühlen heißer Getränke bestimmt. Heiße Getränke müssen vor dem Einsetzen in das Gerät auf Raumtemperatur abgekühlt werden. Andernfalls kann es zu Funktionsstörungen oder Beschädigungen des Geräts kommen.
- Missbrauchen Sie keine Ablagen, Fächer, Türen usw. als Trittläche oder zum Aufstützen.
- Hantieren Sie im Geräteinnenraum nicht mit offenem Feuer oder Zündquellen.
- Ziehen Sie den Netzstecker,
 - bei Störungen während des Betriebes,
 - vor jeder Reinigung,
 - bei Arbeiten am Gerät.
- Ziehen Sie den Netzstecker nicht am Netzkabel aus der Steckdose; fassen Sie immer den Netzstecker an.
- Im Kühlraum entstehen unterschiedliche Kältezonnen. Die wärmste Zone befindet sich an der Tür oben im Kühlraum. Die kälteste Zone befindet sich an der Rückwand unten im Kühlraum.
- Technische Änderungen behalten wir uns vor.

Aufbau



1	Tür
2	Ein-/Aus-Schalter Innenbeleuchtung
3	Temperaturregler
4	LED-Innenbeleuchtung
5	Ventilator
6	Flaschenablagen
7	Höhenverstellbare FüÙe

Transport des Gerätes

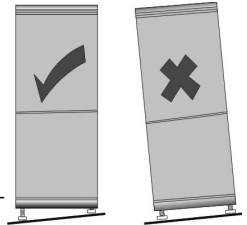
- Während des Transportes müssen Sie alle beweglichen Teile im und am Gerät zuverlässig befestigen, um Beschädigungen zu vermeiden.
- Das Gerät ist nur am unteren Teil des Gehäuses zu bewegen.
- Das Gerät sollte in der vertikalen Arbeitsstellung transportiert und dabei nicht um mehr als 30° geneigt werden. Warten Sie nach dem Aufstellen 1 Stunde, bevor Sie das Gerät an das Stromnetz anschließen.
- Wenn Sie das Gerät mit mehr als 30° Neigung transportiert haben, warten Sie 4 Stunden, bevor Sie das Gerät an das Stromnetz anschließen.

Vor der ersten Inbetriebnahme

- Entfernen Sie die Schutzfolien und sämtliches Verpackungsmaterial inkl. der Transportsicherungen der Ablageflächen und der Ablagen aus dem Gerät.
- Entsorgen Sie die Verpackung fachgerecht.
- Beim ersten Einschalten des Gerätes werden Sie möglicherweise einen leichten „Neugeruch“ bemerken. Dieser Geruch verschwindet, sobald das Gerät zu kühlen beginnt.
- Reinigen Sie den Innenraum mit lauwarmem Wasser mit einem Zusatz von Spülmittel. Das Zubehör separat im Spülwasser reinigen, nicht in der Spülmaschine.
- Bevor Sie das Gerät mit Lebensmitteln bestücken, lassen Sie es 24 Stunden arbeiten, damit die Zieltemperatur erreicht werden kann.

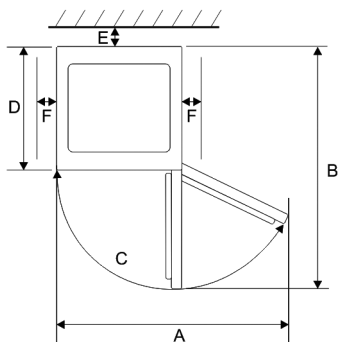
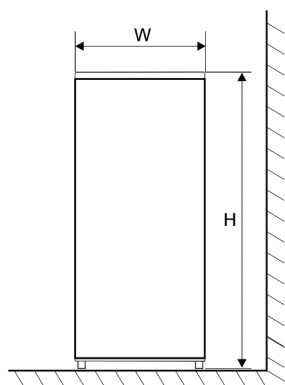
Aufstellen des Gerätes

- Für das Aufstellen des Gerätes sollte ein trockener und gut gelüfteter Raum gesucht werden.
- Das Gerät kann bei einer Luftfeuchtigkeit von max. 60 % betrieben werden.
- Die Umgebungstemperatur (Klimaklasse), bei der das Gerät betrieben werden kann, können Sie den Gerätedaten am Ende der Anleitung entnehmen.
- **WARNUNG!** Bei einem Betrieb außerhalb dieser Klimaklassen, kann das Gerät ausreichende Innentemperaturen gegebenenfalls nicht halten.
- Stellen Sie das Gerät nicht im Freien auf.
- Achten Sie darauf, dass Sie jederzeit den Netzstecker abziehen können.
- Schützen Sie das Gerät vor direkter Sonneneinstrahlung. Es sollte nicht in der Nähe von Wärmequellen (Ofen, Heizkörper usw.) aufgestellt werden. Wenn sich dieses jedoch nicht vermeiden lässt, müssen Sie eine Isolierung zwischen Wärmequelle und Gerät verwenden.
- Dieses Kühlgerät ist nicht für die Verwendung als Einbaugerät bestimmt. Die Montage des Gerätes direkt unter einer Platte oder einem Schrank ist nicht erlaubt.
- Unebenheiten des Bodens können Sie durch die beiden vorderen höhenverstellbaren Schraubfüße ausgleichen, damit eine sichere Standfestigkeit gegeben ist.



Aufstellmaße

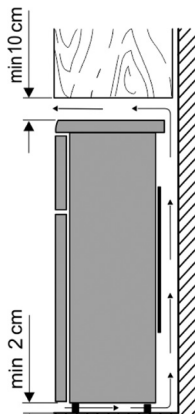
Falls das Gerät seitlich an eine Wand gestellt wird, lassen Sie einen seitlichen Abstand von mind. 100 mm, damit Sie die Gerätetüren um 90° öffnen können.



Breite (W)	Tiefe (D)	Höhe (H)
550 mm	560 mm	840 mm

A	B	C	E	F
993 mm	1055 mm	150°	50 mm	100 mm

Lüftung



Die hinter dem Gerät aufgewärmte Luft muss frei zirkulieren können. Aus diesem Grund dürfen Sie die Luftzirkulation nicht beeinträchtigen.

Halten Sie hierfür die folgenden Mindestabstände ein: 100 mm zur Decke, jeweils 100 mm zu den Seiten und 50 mm hinter dem Gerät.

ACHTUNG! Verschließen Sie nicht evtl. vorhandene Lüftungsöffnungen im hinteren Bereich der oberen Abdeckung!

Anschluss

- Vor dem Anschließen des Gerätes müssen Sie sicherstellen, dass das Gerät und das Netzkabel keine Transportschäden aufweisen.
- Schließen Sie das Gerät nur an eine vorschriftsmäßig installierte Schutzkontaktsteckdose an. Die Netzspannung muss der auf dem Typenschild des Gerätes angegebenen Spannung entsprechen.
- Das Gerät entspricht den Richtlinien, die für die CE-Kennzeichnung verbindlich sind.
- Schließen Sie das Gerät nicht an einen Wechselrichter an.
- Das Netzkabel sollte nicht die Rückseite berühren, um eventuelle Vibrationsgeräusche zu vermeiden.
- Das Gerät wird in Betrieb genommen, indem Sie den Netzstecker in eine Steckdose stecken.
- Eine komplette Ausschaltung erfolgt nur durch Ziehen des Netzsteckers.
- Wenn das Gerät vom Stromnetz getrennt wurde, warten Sie ca. 5 Minuten nach Einstecken des Netzsteckers, bevor Sie

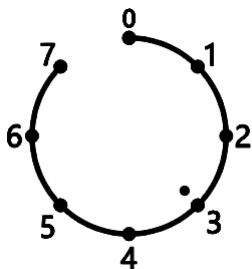
den Temperaturregler in die gewünschte Position stellen.

Bedienelemente

Temperaturregler

Das Gerät wird in Betrieb genommen, indem der Netzstecker in eine Steckdose gesteckt wird. Eine komplette Ausschaltung erfolgt nur durch Ziehen des Netzsteckers.

- Die Temperatur im Geräteinnenraum wird mit dem Temperaturregler eingestellt (0-7). Auf Position 1 ist die Temperatur im Kühlraum am wärmsten, auf Position 7 am kältesten.
- **Es ist eine Einstellung zwischen 10 und 0°C möglich.**
- Die Temperatur im Kühlraum hängt von der Umgebungstemperatur, von der Stellung des Temperaturreglers und von der Menge der eingelagerten Flaschen ab.
- Wir empfehlen die Temperatur im Innenraum mit einem Thermometer zu ermitteln und falls erforderlich zu korrigieren.
- Achten Sie darauf, dass die Tür richtig geschlossen ist und nicht durch Flaschen blockiert wird.
- Nach einem Stromausfall oder wenn das Gerät vom Stromnetz getrennt wurde, kann es 3 bis 5 Minuten dauern, bis sich das Gerät wieder einschaltet.
- Anmerkung: Der Temperaturregler schaltet in der Position „0“ nur den Kompressor ab, nicht den Ventilator!



ACHTUNG! Wenn der Temperaturregler auf Stellung „0“ steht, ist das Kühlsystem ausgeschaltet. Die Stromzufuhr bleibt jedoch bestehen. Vor Reinigungs- oder Wartungsarbeiten muss das Gerät daher vom Stromnetz getrennt werden.

Gerätetür

Die Gerätetür sollte immer geschlossen gehalten werden, damit die Lebensmittel nicht auftauen. Dadurch entstehen auch nicht so große Eis- und Frostanhäufungen. Achten Sie deshalb darauf, dass die Tür nur zur Entnahme von Lebensmitteln bzw. zum Befüllen des Gefrierraums geöffnet wird.

Innenbeleuchtung

- Die Innenbeleuchtung wird durch den Ein/Aus-Schalter eingeschaltet.
- **WARNUNG!** Nehmen Sie nicht die Abdeckung der LED Innenraumbeleuchtung ab. Im Falle eines Defektes der LED-Lampe rufen Sie den Kundendienst.

Flaschen lagern

- Legen Sie die Flaschen mit dem Verschluss nach vorne auf die Flaschenablagen. Gekühlte Flaschen nach vorne holen und nicht gekühlte Flaschen hinten einlagern.
- Kleinere Flaschen können auf dem Boden des Kühlraums aufbewahrt werden. Aber vermeiden Sie eine zu enge Lagerung, um eine gleichmäßige Kühlung und Luftzirkulation nicht zu behindern.
- Die Flaschen dürfen die Rückwand im Kühlraum nicht berühren, um die Luftzirkulation zu gewährleisten.
- Die Flaschenablagen können je nach Bedarf angeordnet werden. Dazu muss die Tür über 90 ° geöffnet sein.
- Wird das Gerät z.B. durch einen Stromausfall längere Zeit ausgeschaltet, lassen Sie die Tür geschlossen. Dadurch wird ein größerer Kälteverlust vermieden. Die maximale Lagerzeit bei Störungen finden Sie in den Gerätedaten am Ende der Anleitung. Durch die erhöhte Innentemperatur verringert sich die Aufbewahrungszeit der Lebensmittel.

Reinigung und Abtauen (Wartung)

Das Gerät muss nicht abgetaut, sondern nur gereinigt werden.

Reinigen

- **Ziehen Sie grundsätzlich vor dem Reinigen und Abtauen den Netzstecker. Fassen Sie den Netzstecker grundsätzlich nur mit trockenen Händen an.**
- Gießen Sie kein Wasser in das Gerät.
- Zur regelmäßigen Pflege eignet sich lauwarmes Wasser mit einem Zusatz von ph-neutralem Spülmittel.
- Reinigen Sie das Zubehör separat im Spülwasser, nicht in der Spülmaschine.
- Verwenden Sie keine harten Bürsten und keine scharfen, scheuernden, alkoholhaltigen oder aggressiven Reinigungsmittel.
- Nach der Reinigung mit klarem Wasser nachwischen und alles sorgfältig abtrocknen.
- Das Typenschild im Geräteinnenraum darf bei der Reinigung nicht beschädigt oder gar entfernt werden.
- Um Energie zu sparen und die Produktivität zu erhalten, sollte der Kompressor auf der Rückseite mindestens zweimal jährlich mit einem Besen oder einem Staubsauger gereinigt werden.

Abtauen

Auf dem Verdampfer an der Rückwand des Innenraumes bildet sich Reif. In den Zeiten, in denen der Kompressor nicht arbeitet, kann der Reif abtauen. Das entstehende Wasser wird durch ein Schlauchsystem auf die Wanne am Kompressor geführt, wo es durch die entstehende Wärme verdampft.

- Achten Sie darauf, dass die Ablaufrinne und die Ablauföffnung nicht verstopft sind, damit das entstehende Wasser immer ungehindert abfließen kann.
- Sollte sich Wasser in der Bodenmulde sammeln, muss dieses entfernt werden.
- In der Regel muss das Gerät nicht abgetaut, sondern nur gereinigt werden.
- Sollte sich dennoch starker Frost bilden, tauen Sie das Gerät spätestens dann ab, wenn die Frostschrift mehr als 2 mm dick ist.
- Grundsätzlich vor dem Reinigen oder Abtauen den Netzstecker ziehen.

- Stellen Sie den Temperaturregler in die Position „0“ lassen Sie die Tür geöffnet. Das Gerät taut ab und das entstehende Wasser sammelt sich am Boden des Gerätes.
- **WARNUNG!** Zum Beschleunigen der Abtauerung keine anderen mechanischen Einrichtungen oder sonstige Mittel, z.B. Heizgeräte, benutzen.

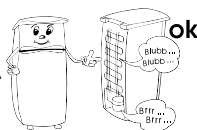
Energiespartipps

- Für das Aufstellen des Gerätes sollte ein kühler, trockener und gut gelüfteter Raum gewählt werden.
- Schützen Sie das Gerät vor direkter Sonneneinstrahlung. Es sollte nicht in der Nähe von Wärmequellen (Ofen, Heizkörper usw.) aufgestellt werden. Wenn sich dies jedoch nicht vermeiden lässt, muss eine Isolierung zwischen Wärmequelle und Gerät verwendet werden.
- Decken Sie nicht die Lüftungsöffnungen und -gitter ab und sorgen Sie für ausreichende Luftzirkulation an der Rückseite des Gerätes.
- Lassen Sie warme Lebensmittel abkühlen, bevor Sie sie im Gerät einlagern.
- Lassen Sie die Tür bei Entnahme oder Hineinlegen von Lebensmitteln nicht zu lange offen, ansonsten wird auch die Eisbildung im Inneren beschleunigt.
- Stellen Sie die Temperatur nicht niedriger als notwendig ein. Nähere Angaben zur Temperatureinstellung können Sie dem Abschnitt „Bedienelemente“ entnehmen.

Betriebsgeräusche

Es entstehen typische Betriebsgeräusche, wenn das Gerät eingeschaltet ist. Das sind:

- Geräusche des elektrischen Motors vom arbeitenden Kompressor. Bei Betriebsbeginn des Kompressors sind die Geräusche für kurze Zeit etwas lauter.
- Geräusche in den Röhrrchen bei der Zirkulation des Kältemittels.



Entsorgung



Geräte, die mit diesem Symbol gekennzeichnet sind, müssen getrennt vom Hausmüll entsorgt werden. Diese

Geräte enthalten wertvolle Rohstoffe, die wiederverwertet werden können. Eine ordnungsgemäße Entsorgung schützt die Umwelt und die Gesundheit Ihrer Mitmenschen. Ihre Gemeindeverwaltung bzw. Ihr Fachhändler gibt Auskunft über die ordnungsgemäße Entsorgung.

- Ziehen Sie vor der Entsorgung den Netzstecker aus der Steckdose und trennen Sie das Netzkabel vom Gerät.
- Demontieren Sie vor der Entsorgung die Gerätetüren, um ein versehentliches Einschließen von Personen zu vermeiden.
- Demontieren Sie vor der Entsorgung Leuchtmittel, falls diese selbstständig und zerstörungsfrei entnommen werden können.
- Das Kältemittel Isobutan (R600a) und das Treibmittel in der Isolation Cyclopentan (C_5H_{10}) sind brennbare Stoffe und müssen fachgerecht entsorgt werden.
- Beachten Sie, dass die Rohre des Kühlkreislaufes bis zur fachgerechten Entsorgung nicht beschädigt werden dürfen.



Angaben für Kundendienst

Sollte eine Reparatur erforderlich werden, wenden Sie sich mit einer Fehlererklärung direkt an die Service-Hotline. Notieren Sie sich vorher die Artikel-Nr. vom Typenschild des Gerätes (siehe Abb.), da diese für die optimale Abwicklung benötigt wird.



EPREL-Datenbank

Informationen zu den Ökodesign-Anforderungen und der Energieverbrauchskennzeichnung finden Sie in der europäischen Produktdatenbank unter folgendem Link:

<https://eprel.ec.europa.eu>

Die dort einzugebende Artikel-Nr. finden Sie auf dem Typenschild des Gerätes (siehe Abb. oben).

Alternativ können Sie den QR code auf dem beiliegenden Energielabel scannen.

Fehlerbehebung

Nachfolgend eine Tabelle mit möglichen Störungen und Beseitigungsmethoden. Prüfen Sie, ob durch die Beseitigungsmethoden die Störungen behoben werden können. Falls dies nicht der Fall ist, muss das Gerät vom Stromnetz getrennt und der Kundendienst benachrichtigt werden.

Störung	Mögliche Ursache und Beseitigung
Das Gerät arbeitet nicht.	<ul style="list-style-type: none"> • Stromausfall • Die Hauptsicherung ist ausgefallen. • Der Temperaturregler steht auf Position „0“. • Die Sicherung der Steckdose ist ggf. nicht in Ordnung. Prüfen Sie dies, indem Sie ein anderes Gerät an derselben Steckdose anschließen.
Die Geräusche sind zu laut (wenn die normalen Betriebsgeräusche sich verändern).	<ul style="list-style-type: none"> • Steht das Gerät fest auf dem Boden? • Werden nebenstehende Möbel oder Gegenstände von dem laufenden Kühlaggregat in Vibration gesetzt? • Vibrieren auf der Geräteoberfläche aufgestellte Gegenstände?
Die Temperatur ist nicht ausreichend tief.	<ul style="list-style-type: none"> • Das Gerät ist überladen. • Die Tür ist nicht korrekt verschlossen. • Staub auf dem Kompressor. • Die Be- und Entlüftung ist nicht in Ordnung. Das Gerät steht zu nah an einer Wand oder Gegenstand. • Der Regler ist zu niedrig eingestellt.
Im Gerät sammelt sich Wasser am Boden.	<ul style="list-style-type: none"> • Das Abführsystem des Tauwassers ist verstopft. Die Ablaufrinne ist zu reinigen.

Service-Hotline

Bitte wenden Sie sich bei Funktionsstörungen und Ersatzteilbestellungen ausschließlich an die Service-Hotline!

<p>Deutschland Kostenlose Servicehotline: ☎ 0800 44 33 500 Mo – Fr von 8.00 – 17.00 Uhr (nicht an Feiertagen) Telefax (02933) 982-480 E-Mail: service@severin.com</p>	<p>Österreich ☎ 0820 / 890 015 * werktags von 8 bis 19 Uhr, Samstags von 9 bis 13 Uhr * 14,6 Cent/Minute aus dem österr. Festnetz, Mobilfunk deutlich teurer</p>
---	---

Entsprechend der Verordnung (EU) 2019/2019 sind für dieses Gerät Ersatzteile für mindestens 7 bzw. 10 Jahre (je nach Art und Zweck des Ersatzteils) erhältlich.

Produktdatenblatt

DELEGIERTE VERORDNUNG (EU) 2019/2018 DER KOMMISSION zur Energieverbrauchskennzeichnung von Kühlgeräten mit Direktverkaufsfunktion

Name oder Handelsmarke des Lieferanten: SEVERIN Elektrogeräte GmbH

Anschrift des Lieferanten: SEVERIN , Röhre 27, 59846 Sundern, DE

Modellkennung: FKS 008819

Verwendung: Präsentation und Verkauf

Art des Kühlgeräts mit Direktverkaufsfunktion:

Getränkekühler

Code der Kühlmöbelfamilie gemäß den harmonisierten Normen oder anderen zuverlässigen, genauen und reproduzierbaren Verfahren im Einklang mit Anhang IV

BCSS

Produktspezifische Parameter

1. Getränkekühler:

Bruttorauminhalt (dm³ oder l)

Umgebungsbedingungen, für die das Gerät geeignet ist (gemäß Tabelle 6)

Höchste Temperatur (°C)

Relative Feuchtigkeit (%)

112

25

60

Allgemeine Produktparameter:

Parameter	Wert	Parameter	Wert
Jährlicher Energieverbrauch (in kWh/a)	195,64	Empfohlene Temperatur(en) für eine optimierte Lebensmittellagerung (in °C) (Diese Einstellungen dürfen nicht im Widerspruch zu den Temperaturbedingungen gemäß Anhang IV Tabellen 4, 5 bzw. 6 stehen.)	5
EEl	19,3	Energieeffizienzklasse	B

Lichtquellenparameter:

Art der Lichtquelle

LED

Energieeffizienzklasse

-

Mindestlaufzeit der vom Lieferanten angebotenen Garantie: 24 Monate

Weitere Angaben:

Weblink zur Website des Lieferanten, auf der die Informationen gemäß Anhang II Nummer 3 der Verordnung (EU) 2019/2024 der Kommission zu finden sind:

www.severin.com

Translation from original operating manual

Refrigerator for bottles

Dear Customer,
Read the complete instruction manual carefully before you start to use the appliance. Keep it for further use. The appliance is only to be used by persons who are familiar with the safety instructions. If you pass it on, attach these instructions as well.

Intended Use

- The appliance is a compressor cooling device that is exclusively intended for the cooling and storage of bottles. No other food may be stored in this appliance.
- We are not liable for possible defects in the case of abnormal handling or disregard of the instructions given by this manual.

Safety Instructions

- This appliance is intended for commercial use.
- **WARNING: FIRE HAZARD!**
Flammable materials

The appliance contains the eco-friendly but inflammable cooling medium Isobutane (R600a). Therefore, you should pay attention



that the cooling system is protected during the transport and after the installation of the appliance. If the system is damaged, by no means activate the appliance. In this case, remove open fire or ignition sources from near the cooling medium and aerate the room.

- If you sell, hand over or submit your appliance for recycling, you have to refer to the inflammable propellant Cyclopentane (C₅H₁₀) in isolation as well as to the refrigerate Isobutane (R600a). Further details can be taken from the chapter *Disposal*.
- **WARNING!** Do not damage the cooling circuit. Leaking cooling medium can damage your eyes or cause inflammations.
- **WARNING!** Keep all ventilation openings unobstructed. Ensure adequate air circulation at all times.
- **WARNING!** Do not use any electric appliances (e.g., ice machines. etc.) that are not described in the manual.
- **WARNING!** When positioning the appliance, ensure the supply cord is not trapped or damaged.
- **WARNING!** Do not locate portable multiple socket-outlets or portable power sup-

plies at the rear of the appliance.

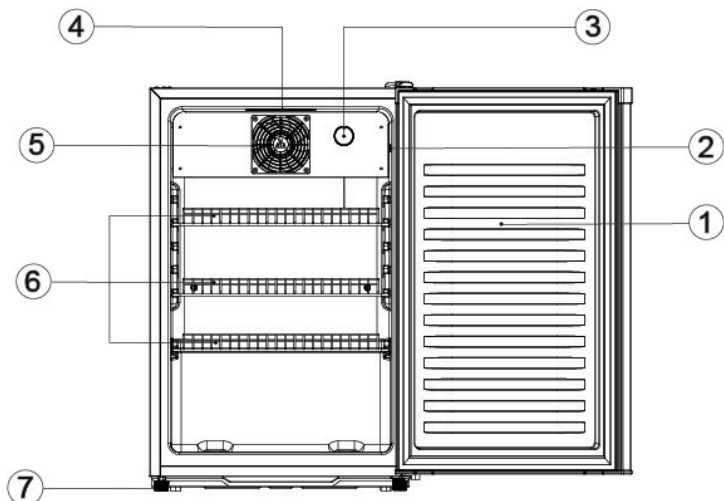
- **WARNING!** Do not remove the cover of the LED interior lighting. Call customer service in the event of a defect in the LED light.
- Before plugging it in, check for possible damage during shipping in the power cord or in the appliance itself. If this is the case, the appliance must not be put into operation.
- During all cleaning and maintenance work, the power plug must be pulled out in such a way that the operator can check from any place that the plug is still removed.
- In this appliance, explosive substances such as an aerosol container with inflammable propellant cannot be stored.
- Any repairs or technical interventions must be carried out exclusively by an authorised service technician. This also applies to the replacement of the power plug.
- Children are not allowed to play with the appliance.
- Cleaning and maintenance must not be executed by children without supervision.
- Tepid water with an addition of a pH-neutral washing-up liquid is suitable for regular maintenance. Further details

of the cleaning can be taken from the chapter *Cleaning and Defrosting (Maintenance)*.

- Observe the following instructions to store food in the best possible way to avoid contamination and unnecessary waste from food:
- Opening the door for long periods can cause a significant increase of the temperature in the compartments of the appliance.
- Clean regularly surfaces that can come in contact with food and accessible drainage systems.
- If the fridge-freezer is to remain empty for an extended period, switch it off, allow it to defrost and clean it. Dry it and leave the doors/compartments/flaps open to prevent mould growth.
- Avoid overloading the shelves/compartments/boxes so that you can easily open and close them and the doors.
- The storage racks may be loaded with a maximum of 25 kg.

- In order to prevent damage to persons or property, the appliance can only be transported in a box, and it requires two persons to be installed.
- **CAUTION!** Keep your children away from packaging material - choking hazard!
- Regularly check the power plug for damages. If this is the case, do not use the appliance.
- Do not use electric appliances on the storage space to prevent fire hazards. Also, do not put liquid containers on the appliance, so that possible leaking liquids do not interfere with the electronics and the isolation.
- **CAUTION!** This appliance is not designed for cooling hot beverages. Allow hot beverages to cool to room temperature before placing them inside the appliance. Failure to do so may lead to malfunctions or damage to the appliance.
- Do not misuse any shelves, compartments, doors, etc., as a tread or for leaning on.
- Do not handle open fire or ignition sources in the interior space of the appliance.
- Pull the power plug:
 - in case of disturbances during the operation;
 - before every cleaning;
 - while working on the appliance.
- Do not pull the power cord; always grab the power plug for this purpose.
- Different areas of the refrigerator cabinet are affected differently by the cooling effect. The warmest area is around the door in the higher part of the cabinet. The coldest area is around the rear wall and in the lower part of the cabinet.
- We reserve technical changes.

Configuration



1	Door
2	Interior lighting on/off switch
3	Temperature control knob
4	Interior LED light
5	Fan
6	Bottle racks
7	Adjustable feet

Transport of the appliance

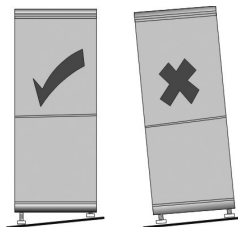
- During the transport, you have to secure all loose parts in and on the appliance, in order to prevent damage.
- Move the appliance only by its lower housing section.
- The appliance should be transported in an upright position and must not be tilted by more than 30°. After positioning the appliance, allow it to stand for 1 hour before connecting it to the mains supply.
- If the appliance was transported with a tilt of more than 30 degrees, wait 4 hours before you connect the appliance to the mains.

Before the initial operation

- Remove the protective sheets and all packaging material incl. the transport securing of the storage spaces and of the trays from the appliance.
- Dispose the packaging professionally.
- You might notice a slight 'new smell' when you start the appliance for the first time. It goes away once the appliance begins to cool.
- Clean the interior with tepid water with the addition of washing-up liquid. Clean the equipment separately with rinsing water, not in the dishwasher.
- Before you fill the appliance with food, let it work for 24 hour, so that the target temperature can be reached.

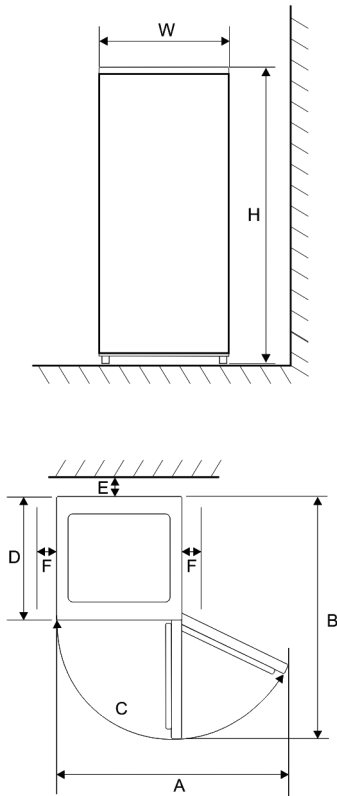
Installation of the appliance

- The appliance should be installed in a dry and well-aired room.
- The appliance can be operated at a humidity of max. 60 %.
- The product specifications at the end of the manual contain information on the ambient temperature (climate class) suitable for the appliance.
- **WARNING!** It is possible that the appliance will not be able to maintain sufficient internal temperatures if operated outside the specified climate class.
- Do not install the appliance outdoors.
- Bear in mind that you can pull the power plug anytime.
- Protect the appliance from direct insolation. It should not be installed near heat sources (stove, heater, etc.). If this, however, cannot be avoided, you should put isolation between the heat source and the appliance.
- This fridge is not intended to be used as a built-in appliance. The installation of the fridge directly under a board or a cabinet is disallowed.
- The unevenness of the floor can be compensated with the two vertically adjustable screw-in feet in the front, so that safe stability is attained.



Installation measures

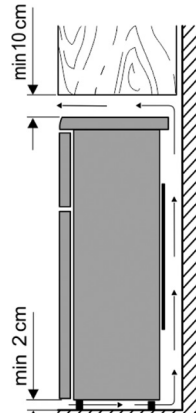
If the appliance is placed sideways on a wall, you will leave a lateral gap of at least 100 mm, so that the doors of the appliance can open in a 90-degree angle.



Width (W)	Depth (D)	Height (H)
550 mm	560 mm	840 mm

A	B	C	E	F
993 mm	1055 mm	150°	50 mm	100 mm

Ventilation



The air warmed behind the appliance needs to circulate freely. For this reason, the circulation of air cannot be compromised. Maintain the following minimum clearances: 100 mm above the appliance, 100 mm on each side, and 50 mm behind it.

CAUTION! Do not cover possible existing ventilation openings in the back area of the top cover plate!

Connection

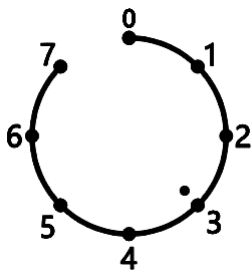
- Before you connect the appliance, you have to make sure that itself and the power plug do not show any transport damages.
- Connect the appliance only to a shockproof outlet. The mains voltage has to correspond to the one stated on the tool identification plate.
- The appliance complies with the guidelines that are obligatory for CE marking.
- Do not connect the appliance to an inverter
- The power plug should not touch the back-side, in order to avoid possible vibration noise.
- The appliance can be put into operation by plugging the mains plug into the point.
- A complete switching-off only occurs by pulling the mains plug.
- If the appliance has been disconnected from the mains, wait approx. 5 minutes after plugging in the mains plug before setting the temperature controller to the desired position.

Controls

Temperature control

The unit is activated by connecting it to the mains. It is only switched off completely when the plug is removed from the wall socket.

- The temperature in the refrigerator cabinet can be adjusted by setting the temperature control (0-7). The temperature in the refrigerator cabinet is the highest at position 1 and the lowest at position 7.
- **The temperature can be set within a 10 to 0°C range.**
- The temperature in the cabinet largely depends on factors such as the ambient temperature, the setting and the number of bottles stored.
- We recommend using a thermometer to check the actual temperature inside the cabinet and make adjustments as necessary.
- Always ensure that the door is properly closed and that the seal is not obstructed by bottles stored inside the cabinet.
- It may take 3 to 5 minutes for the appliance to turn back on after a power failure or when the appliance has been disconnected from the mains.
- Note: With the temperature control in position '0', only the compressor is switched off, while the fan is still running.



CAUTION! When the temperature control is set to “0”, the refrigeration system is switched off. However, the appliance remains connected to the mains power supply. Always disconnect the appliance from the mains before carrying out any cleaning or maintenance work.

Freezer Door

The freezer door should always stay closed so that the food does not defrost. Thereby, the formation of ice and frost accretion is reduced. Therefore, make sure that the door is only open for withdrawal of food or rather for filling the freezer.

Interior lighting

- The interior light can be switched on by means of the separate On/Off switch.
- **CAUTION!** Do not remove the cover of the interior LED light. If there should be any malfunction, please contact the customer service for assistance.

Storing bottles

- Place bottles on the bottle racks with the cap side facing forward. Bring chilled bottles to the front and move nonchilled ones to the rear part of the cabinet.
- Smaller bottles can be stored on the bottom of the refrigerator. Avoid storing bottles too close together so as not to obstruct uniform cooling and air circulation.
- Bottles must not touch the rear wall of the refrigerator cabinet to ensure air circulation.
- You can arrange the bottle racks to suit your needs. To do this, the door must be open over 90 degrees.
- If the appliance is turned off for a longer period of time, e.g., because of a mains failure, leave the door closed. Thereby, a more significant loss of cooling energy can be avoided. The maximum storage time during malfunction can be taken from the appliance specification sheet at the end of the manual. Because of the higher interior temperature, the storage time for food is shortened.

Cleaning and Defrosting (Maintenance)

Cleaning

- **Always unplug the appliance before cleaning or defrosting. Always handle the mains plug with dry hands.**
- Do not pour water into the appliance.
- Tepid water with an addition of a pH-neutral washing-up liquid is suitable for regular maintenance.
- Clean the equipment separately with rinsing water, not in the dishwasher.
- Do not use hard brushes or harsh, abrasive, alcohol-based or aggressive cleaning agents.
- After cleaning, wipe down with clean water and dry all surfaces thoroughly.
- The rating label in the interior of the appliance cannot be damaged or even removed while cleaning.
- To save energy and to ensure optimum performance, the compressor (at the rear) should be carefully cleaned at least twice a year, with a brush or a vacuum cleaner.

Defrosting

During operation, you may notice a build-up of frost around the integral evaporator sealed into the rear of the inside cabinet. This layer of frost will start melting when the compressor is not working. Through a system of hoses, the melt-water drains into the collection tray below the compressor, where it will be absorbed into the surrounding air.

- To enable the melt-water to drain freely, always ensure that the channel and discharge opening in the cabinet are free of any blockage.
- Any water collecting in the bottom should be removed.
- Typically, the appliance requires no defrosting and should only be cleaned.
- If thick frost forms, however, defrost the appliance when the frost layer reaches a thickness of 2 mm.
- Always unplug the appliance before cleaning or defrosting.
- Set the temperature control knob to “0” and leave the door open. Defrosting of the appliance causes the thawing water to collect at its bottom.
- **WARNING!** Do not use any other mechanical devices or other means, e.g. heaters, to speed up the defrosting.

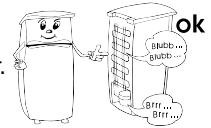
Tips for Energy Saving

- For the installation of the appliance, choose a cool, dry and well-aired room.
- Protect the appliance from direct insolation. It should not be installed near heat sources (stove, heater etc.). If this cannot be avoided, some sort of isolation between heat source and appliance has to be used.
- Don't cover the ventilation openings and grid. Provide enough circulation of air on the backside of the appliance.
- Let warm food cool down before you store it in the fridge.
- Do not leave the door open too long when withdrawing or putting food inside. Otherwise, the formation of ice in the interior will be accelerated.
- Do not set the temperature lower than necessary. More details on temperature settings can be taken from the chapter 'Operating elements'.

Operation Noises

There might be some typical operation noises when the appliance is turned on. These are:

- Noise of the electric motor is arising from the working compressor. When the compressor starts to operate, then the noises get slightly louder for a short time.
- Noises in the tubes of the circulation of the refrigerant.



Disposal



Appliances that are marked with this symbol have to be disposed of separately from household rubbish.

These appliances contain valuable resources that can be recycled. A correct waste disposal protects the environment and the health of those around you. To get informed about it, either defer to your municipal administration or the retailer.

- Pull the mains plug out of the socket and disconnect it from the appliance before getting rid of it.
- Before disposing of the appliance, dismantle the doors to prevent people from being accidentally locked in.
- Before disposing of the appliance, remove the lights if they are detachable and can be removed without causing damage.
- The cooling medium Isobutane (R600a) and the propellant in the isolation Cyclopentane (C₅H₁₀) are inflammable substances, thus, need to be appropriately disposed of.
- Make sure the tubes of the cooling circuit don't get damaged before the proper disposal.



Details for After-Sales Service

If a repair is necessary, please contact the service hotline directly with an explanation of the defect. Before you do that, write down the article number from the rating label on the appliance (see figure), since this is needed for the smooth processing of your request.

ART. XXX 1234	
Systeme Kompressor	Refrigerantklasse: R600a
Energieeffizienzklassen A	★★★★
Gesamte Bruttotiefe: 341 L	
Nennbreite: Kühlung: 225 L	
	Tiefkühlgefrierfach: 94 L
Gefriervermögen: 42 kg/24h	
Kältemittel: R600a (R600a) 500g/0,5 l	
	Klimaklasse: N
Herstellernummer:	
220 - 230 V ~ 50 Hz	85 W
CE	
Typ XXX	HC



EPREL database

Information on the ecodesign requirements and energy labelling can be found in the European Product Registry for Energy Labelling (EPREL) at the following link:
<https://eprel.ec.europa.eu>.

The item number you should enter in this registry can be found on the rating plate of your appliance (see figure above).

You can also scan the QR code on the energy label provided.

Malfunction Removal

Subsequently, there is a table with possible malfunctions and recovery methods. Check if the recovery methods can repair the malfunctions. If this is not the case, then the appliance has to be disconnected from the mains supply, and the after-sales service has to be contacted.

Fault	Possible reason and rectification
The appliance is not working.	<ul style="list-style-type: none">• Power cut.• The main fuse has dropped out.• The temperature control is set to '0'.• The fuse in the wall socket is not working. Check this by plugging another appliance into the same point.
The noises are too loud (if the normal operation noises change).	<ul style="list-style-type: none">• Does the device have a solid stand?• Does the running cooling unit set adjoining furniture or objects into vibration?• Do objects positioned on the top of the appliance vibrate?
The temperature inside the compartment is not low enough.	<ul style="list-style-type: none">• The cabinet has been overloaded.• The door is not properly closed.• There is too much dust on the condenser.• Insufficient ventilation: the unit is too close to a wall or other structure or object.• The temperature setting is too low
Water is collecting on the bottom of the unit.	<ul style="list-style-type: none">• The melt-water drain system is blocked. Remove the blockage and clean the system.

Pursuant to Regulation (EU) 2019/2019, spare parts for this appliance will be available for at least 7 or 10 years, depending on the nature and intended function of the specific part.

Product data sheet			
Delegated Regulation (EU) 2019/2018			
Supplier's name or trademark: Severin Elektrogeräte GmbH			
Supplier's address: Röhre 2759846 Sündern Nordrhein-Westfalen, Germany			
Model identifier: FKS 008819			
Use:	Presentation and retail		
Type of refrigerator with direct sales function: Beverage cooler			
Code of the refrigerated cabinet family according to the harmonised standards or other reliable, accurate and reproducible processes in accordance with Annex IV	BCSS		
Product-specific parameters			
1. Beverage cooler			
Gross volume (in dm ³ or l)	Ambient conditions for which the appliance is suitable (According to Table 6)		
	Maximum temperature (°C)	Relative humidity (%)	
112	25	60	
General product parameters:			
Annual energy consumption (kWh)	195.64	Recommended temperature(s) for optimal food storage (in °C) (These settings must not contradict the temperature conditions according to Annex IV Tables 4, 5 or 6)	5
EEL	19.3	Energy efficiency class	B
Light source parameters			
Light source type	LED		
Energy efficiency class	-		
Minimum duration of the guarantee offered by the manufacturer: 24 months			
Further information:			
Web link to the manufacturer's website where the information according to Number 3 of Annex II of Commission Regulation (EU) 2019/2024 can be found: www.severin.com			

Traduit à partir de l'original du manuel d'utilisation

Refrigerateur pour bouteilles

Chère cliente, cher client, nous vous prions de lire attentivement ce manuel d'utilisation dans son intégralité avant d'utiliser cet appareil. Veuillez conserver ce manuel pour l'utilisation ultérieure. Le produit ne doit être utilisé que par des personnes ayant connaissance des consignes de sécurité. En cas de revente du produit, veuillez à joindre ce manuel.

Utilisation correcte

- Cette machine est un appareil refroidisseur à compression destiné exclusivement à la réfrigération et au stockage de bouteilles. N'y conservez aucune autre denrée alimentaire.
- Nous déclinons toute responsabilité pour les dommages causés en cas d'utilisation non conforme ou de non-respect des instructions mentionnées dans ce manuel.

Consignes de sécurité

- Cet appareil est conçu pour un usage commercial.
- **MISE EN GARDE : RISQUE D'INCENDIE ! Substances inflammables**
L'appareil contient du medium isobutane (R600a) qui est un fluide frigorigène respectueux de l'environnement mais très inflammable. Par conséquent, n'oubliez pas de protéger le système de refroidissement durant le transport ainsi qu'après l'installation de l'appareil. Si le système est endommagé, il ne faut en aucun cas mettre en marche l'appareil. Retirez les sources inflammables situées à proximité des fluides de refroidissement et aérez la pièce.
- Si vous vendez l'appareil ou souhaitez le recycler, veuillez à mentionner le fluide propulseur cyclopentane (C₅H₁₀) de l'isolation ainsi que l'agent frigorigène isobutane (R600a). Vous trouverez d'autres détails dans le chapitre *Mise au rebut*.
- **MISE EN GARDE !** Prendre garde à ne pas endommager le circuit de refroidissement. En cas de contact avec les yeux, l'agent réfrigérant peut être dangereux et causer des inflammations.



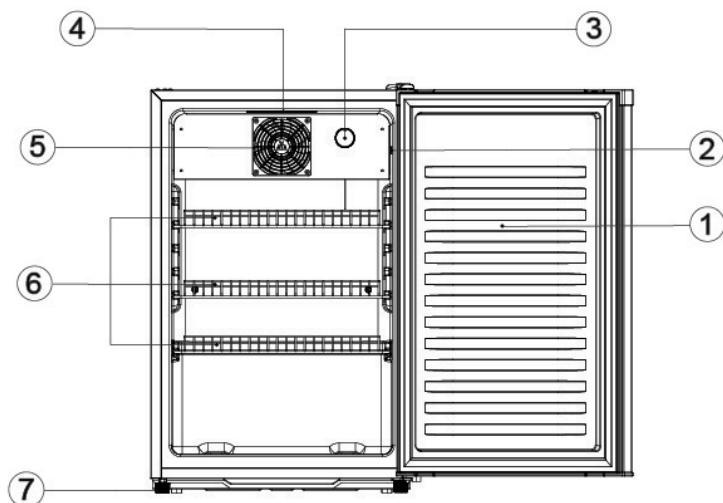
- **MISE EN GARDE !** Gardez les ouvertures de ventilation dégagées. Une circulation d'air suffisante doit être garantie.
- **MISE EN GARDE !** Ne pas utiliser d'appareils électriques (par exemple une machine à glaçons, etc.) à l'intérieur de l'appareil qui ne seraient pas mentionnés dans ce manuel.
- **AVERTISSEMENT !** Lors de la mise en place de l'appareil veuillez vous assurer que le câble de raccordement n'est pas coincé et qu'il ne risque pas d'être endommagé.
- **AVERTISSEMENT !** Veuillez ne pas placer de prises multiples mobiles ou blocs d'alimentation à l'arrière de l'appareil.
- **ATTENTION !** Ne retirez pas le couvercle de l'éclairage LED intérieur. En cas de panne de la lampe LED, appelez le service clientèle.
- Avant de le brancher, veillez à vérifier que l'appareil ainsi que son cordon d'alimentation ne comportent pas de dégradation. Dans un tel cas, l'appareil ne doit pas être mis en marche.
- Pendant toutes les opérations de nettoyage et d'entretien, débranchez la fiche secteur de sorte que l'opérateur, quelle que soit sa position, puisse s'assurer que la fiche est toujours débranchée.
- Ne pas stocker dans cet appareil aucune substance explosive, telle qu'un contenant aérosol à gaz propulseur inflammable.
- Toute réparation ou intervention sur l'appareil doit être effectuée exclusivement par un service après-vente agréé. Ceci s'applique également au remplacement du cordon d'alimentation.
- Les enfants ne sont pas autorisés à jouer avec l'appareil.
- Le nettoyage et l'entretien ne doivent pas être entrepris par des enfants non surveillés.
- De l'eau tiède et du liquide vaisselle au pH neutre suffisent pour l'entretien régulier. Vous trouverez d'autres détails concernant le nettoyage de l'appareil dans le chapitre *Nettoyage et dégivrage (entretien)*.
- Respectez les instructions suivantes pour conserver au mieux les aliments, éviter la contamination et le gaspillage alimentaire inutile :
 - Lorsqu'une porte est ouverte longtemps, une augmentation significative de la température dans les compartiments de l'appareil peut survenir.
 - Conservez les aliments non emballés (en particulier la viande et le poisson crus) dans des récipients appropriés au réfrigérateur, de manière à

ce qu'ils ne touchent pas ou ne tombent pas sur d'autres aliments.

- Si le réfrigérateur-congélateur est vide pendant une longue période, éteignez l'appareil, laissez-le dégivrer et nettoyez-le. Laissez-le sécher et laissez les portes/compartiments/volets ouverts pour éviter la formation de moisissures.
- Les grilles peuvent supporter une charge maximale de 25 kg.

- Afin d'éviter tout dommage envers des personnes ou biens, l'appareil doit impérativement être transporté avec emballage. Deux personnes sont nécessaires pour l'installation de cet appareil.
- **ATTENTION !** Ne pas laisser l'emballage à portée des enfants – risque d'étouffement !
- Vérifiez régulièrement que le cordon d'alimentation ne comporte pas de dommage. Le cas échéant, ne pas utiliser l'appareil.
- Ne placez aucun appareil électrique sur la surface supérieure afin d'éviter tout risque d'incendie. Ne mettre aucun container de liquide sur l'appareil afin d'éviter que d'éventuels écoulements n'interfèrent avec les composants électroniques ou l'isolation.
- **ATTENTION !** Cet appareil n'est pas conçu pour refroidir des boissons chaudes. Les boissons chaudes doivent être refroidies à température ambiante avant d'être placées dans l'appareil. Dans le cas contraire, cela pourrait entraîner des dysfonctionnements ou endommager l'appareil.
- N'utilisez pas les tablettes, compartiments, portes, etc. comme appui ou support ni autrement qu'indiqué dans ce manuel.
- Ne pas insérer de sources de feu à l'intérieur de l'appareil.
- Débranchez la fiche secteur :
 - en cas de perturbation lors du fonctionnement ;
 - avant chaque nettoyage ;
 - pendant toute intervention sur l'appareil.
- Ne tirez pas sur le cordon d'alimentation ; saisissez toujours la fiche secteur afin de débrancher l'appareil.
- Différentes zones de froid se forment dans le compartiment de réfrigération. La zone la plus chaude se trouve sur la partie supérieure de la porte du compartiment de réfrigération. La zone la plus froide se trouve sur la paroi arrière, au niveau de
- Nous nous réservons le droit d'effectuer des changements techniques.

Configuration



1	Porte
2	Interrupteur marche/arrêt pour éclairage intérieur
3	Régulateur de température
4	Éclairage LED intérieur
5	Ventilateur
6	Tablette pour bouteilles
7	Pieds à vis réglables

Transport de l'appareil

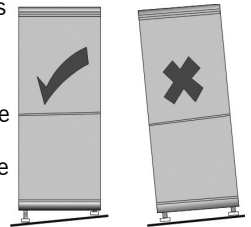
- Pendant le transport, assurez-vous de fixer toutes les parties détachables de l'appareil afin d'éviter tout dommage.
- L'appareil ne doit être déplacé qu'au niveau de la partie inférieure du boîtier.
- L'appareil doit être transporté en position verticale et ne doit pas être incliné de plus de 30°. Une fois l'appareil installé, patientez 1 heure avant de le brancher sur le secteur.
- Dans le cas où l'appareil aurait été incliné à plus de 30 degrés pendant le transport, veuillez attendre 4 heures avant de le brancher.

Avant d'utiliser l'appareil

- Retirez le film protecteur, l'emballage ainsi que les fixations de transport de l'intérieur de l'appareil, notamment des compartiments et tablettes.
- Éliminez les emballages de façon appropriée.
- Vous sentirez peut-être une légère odeur de "neuf" lorsque vous utiliserez l'appareil pour la première fois. Cela disparaîtra lorsque l'appareil commencera à refroidir.
- Nettoyez l'intérieur de l'appareil avec un peu de liquide vaisselle et de l'eau tiède. Lavez séparément et à la main les éléments. Ne les mettez pas au lave-vaisselle.
- Avant de commencer à stocker des denrées alimentaires dans l'appareil, laissez-le fonctionner 24 heures afin que la température adéquate soit atteinte.

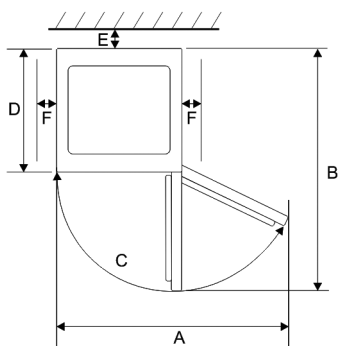
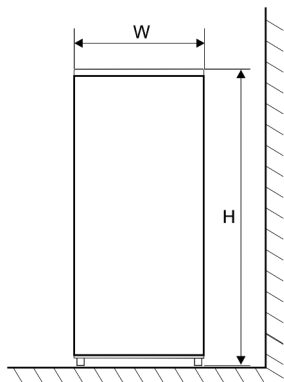
Installation de l'appareil

- L'appareil doit être installé dans une pièce sèche et bien aérée.
- Le niveau d'humidité de l'air auquel peut fonctionner cet appareil est de maximum 60 %.
- La fiche technique du produit, figurant à la fin du mode d'emploi, contient des informations concernant les températures ambiantes (classe climatique) convenant au fonctionnement de cet appareil.
- AVERTISSEMENT ! En cas d'utilisation en dehors de ces classes climatiques, il se peut que l'appareil ne puisse pas maintenir une température intérieure suffisante.
- N'installez pas l'appareil à l'extérieur.
- Veuillez l'installer d'une manière que vous pouvez débrancher le cordon d'alimentation à tout moment.
- Prenez soin de ne pas exposer directement l'appareil au soleil. N'installez pas l'appareil à proximité de sources de chaleur (four, radiateur, etc.). Dans le cas où cette instruction ne pourrait pas être respectée, veuillez isoler la source de chaleur de l'appareil.
- Ce réfrigérateur n'est pas destiné à être utilisé comme appareil encastré. L'installation directe du réfrigérateur en-dessous d'un élément ou d'un plan de travail est également interdite.
- Les deux pieds vissés ajustables situés à l'avant de l'appareil permettent de compenser une éventuelle inégalité du sol et de garantir la stabilité de l'appareil.



Mesures d'installation

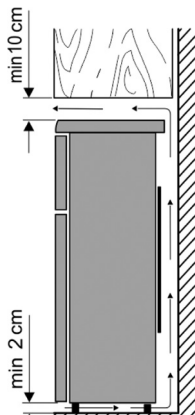
Dans le cas où l'appareil serait placé latéralement contre un mur, prenez soin de laisser une distance latérale d'au moins 100 mm afin que la porte puisse s'ouvrir correctement à un angle de 90°.



Largeur (W)	Profondeur (D)	Hauteur (H)
550 mm	560 mm	840 mm

A	B	C	E	F
993 mm	1055 mm	150°	50 mm	100 mm

Ventilation



L'air chauffé à l'arrière de l'appareil doit circuler librement. De fait, la circulation de l'air ne doit pas être perturbée.

Pour cela, respectez les distances minimales suivantes : 100 mm au plafond, 100 mm de chaque côté et 50 mm derrière l'appareil.

ATTENTION ! Ne pas couvrir les possibles ouvertures d'aération situées à l'arrière de l'appareil ou au niveau de la couverture supérieure.

Branchement

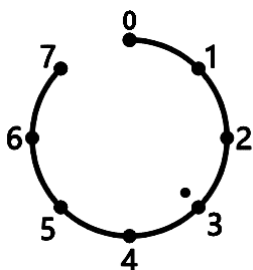
- Avant de brancher l'appareil, vous devez impérativement vous assurer que l'appareil lui-même ainsi que son cordon d'alimentation ne comportent pas de dommage dû au transport.
- L'appareil ne doit être raccordé qu'à des prises de courant de sécurité installées correctement. La tension doit correspondre à celle indiquée sur la plaque signalétique de l'appareil.
- L'appareil est conforme aux directives obligatoires CE.
- Ne branchez pas l'appareil à un onduleur.
- Le cordon d'alimentation ne doit pas être en contact avec l'arrière de l'appareil afin d'éviter tout bruit dû aux vibrations.
- L'appareil est mis en fonctionnement en branchant la fiche secteur dans la prise.
- L'arrêt complet de l'appareil ne se produit qu'en débranchant la fiche secteur.
- Si l'appareil a été débranché du secteur, attendez environ 5 minutes après avoir branché la fiche secteur avant de mettre le régulateur de température sur la position souhaitée.

Éléments de commande

Contrôle de température

Cet appareil est mis en marche automatiquement par son branchement au secteur. Il n'est éteint que lorsque la fiche est retirée de la prise murale.

- La température à l'intérieur de l'armoire est réglable à l'aide du bouton du thermostat (0-7). En position 1, la température dans la chambre froide est la plus chaude ; en position 7, elle est la plus froide.
- **La température peut être réglée entre 10 et 0°C degrés.**
- La température à l'intérieur de l'armoire dépend largement de facteurs tels que la température ambiante de la pièce, la façon dont les bouteilles sont rangées et leur nombre.
- Nous vous conseillons d'utiliser un thermomètre pour vérifier la température actuelle à l'intérieur de l'armoire et pour effectuer les réglages si nécessaire.
- Assurez-vous que la porte est fermée correctement et que les bouteilles ne font pas obstruction au joint d'étanchéité.
- Après une panne de courant ou si l'appareil a été débranché, il peut nécessiter 3 à 5 minutes pour se remettre en marche.
- **Attention :** Lorsque le thermostat est sur la position '0', seul le compresseur est éteint, le ventilateur, par contre, fonctionne toujours.



ATTENTION ! Lorsque le régulateur de température est en position « 0 », le système de refroidissement est désactivé. L'alimentation électrique reste toutefois activée. Avant toute opération de nettoyage ou d'entretien, l'appareil doit donc être débranché du secteur.

Porte du congélateur

La porte du congélateur doit toujours rester fermée afin que les denrées alimentaires ne se décongèlent pas. De plus, cela permet de réduire la formation et l'accumulation de givre et de glace. Veuillez par conséquent à ce que la porte ne soit ouverte que lors du retrait de nourriture ou bien lors du remplissage du congélateur.

Eclairage intérieur

- L'éclairage intérieur peut être allumé grâce à l'interrupteur marche/arrêt.
- **ATTENTION !** Ne pas retirer le couvercle de l'éclairage LED intérieur. En cas de mauvais fonctionnement, veuillez contacter le service clientèle pour toute assistance.

Stockage de bouteilles

- Placez les bouteilles sur les clayettes en orientant les bouchons vers l'avant. Installez les bouteilles réfrigérées à l'avant et rangez les bouteilles non réfrigérées à l'arrière.
- Les bouteilles plus petites peuvent être conservées au fond de la chambre froide. Cependant, évitez un stockage trop compact pour ne pas entraver un refroidissement et une circulation de l'air uniformes.
- Pour assurer la circulation de l'air, les bouteilles ne doivent pas être en contact avec la paroi arrière de la chambre froide.
- Les porte-bouteilles peuvent être disposés selon les besoins. Pour ce faire, la porte doit être ouverte à plus de 90 °.
- Si l'appareil est éteint pendant une période prolongée, par exemple à cause d'une panne de courant, laissez la porte fermée afin de minimiser la perte de froid. La durée maximale de stockage en cas de dysfonctionnement de l'appareil est indiquée dans la fiche technique située en fin de manuel. Une température interne élevée raccourcit le temps de conservation des denrées alimentaires.

Nettoyage et dégivrage (entretien)

Nettoyage

- **Débranchez toujours la fiche secteur avant le nettoyage et le dégivrage. Ne touchez la fiche secteur qu'avec les mains sèches.**
- Ne versez pas d'eau dans l'appareil.
- De l'eau tiède et du liquide vaisselle au pH neutre suffisent pour l'entretien régulier.
- Nettoyez les éléments et accessoires séparément avec de l'eau. Ne les mettez pas dans le lave-vaisselle.
- N'utilisez pas de brosses dures ni de produits de nettoyage abrasifs, agressifs ou contenant de l'alcool.
- Après le nettoyage, rincez avec de l'eau claire, puis séchez soigneusement.
- La plaque signalétique située à l'intérieur de l'appareil ne doit pas être endommagée ou retirée lors du nettoyage.
- Pour éviter une surconsommation d'énergie et pour assurer une performance optimale, le compresseur (à l'arrière de l'appareil) doit être nettoyé délicatement au moins deux fois par an avec une brosse ou un aspirateur.

Dégivrage

Pendant le fonctionnement, il est possible que vous constatiez une accumulation de givre autour de l'évaporateur intégré scellé dans la partie arrière à l'intérieur de l'appareil. Cette couche de glace se dégivre lorsque le compresseur est à l'arrêt. L'eau de dégivrage est alors évacuée par un système de tuyaux et se vide dans un bac situé sous le compresseur et prévu à cet effet, dans lequel elle s'évaporera.

- Pour permettre à l'eau de dégivrage de s'évacuer correctement, assurez toujours que le tuyau d'évacuation et son embouchure dans l'armoire ne sont pas bouchés.
- Tout eau récupérée au fond de l'armoire doit être vidée.
- En règle générale, l'appareil n'a pas besoin d'être dégivré, mais seulement nettoyé.
- Toutefois, en cas de formation de fortes gelées, faites dégivrer l'appareil au plutôt lorsque la couche de gel fait plus de 2 mm d'épaisseur.
- Débranchez toujours l'appareil avant de le nettoyer ou de le dégivrer.

- Mettez le bouton du thermostat sur « 0 » et laissez la porte ouverte. L'appareil se dégivre et l'eau qui en résulte s'accumule au fond.
- **AVERTISSEMENT !** N'utilisez pas d'autres dispositifs mécaniques ou d'autres moyens, par exemple des appareils de chauffage pour accélérer le dégivrage.

Astuces pour économiser l'énergie

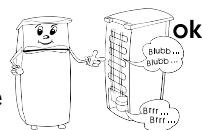
- L'appareil doit être installé dans une pièce fraîche, sèche et bien aérée.
- N'exposez l'appareil directement au soleil. Ne l'installez pas près de sources de chaleur (four, radiateur, etc.). Si cela ne peut pas être évité, il faut installer une isolation entre la source de chaleur et l'appareil.
- Ne couvrez pas les ouvertures et grilles d'air et assurez une bonne circulation d'air à l'arrière de l'appareil.
- Laissez refroidir les aliments chauds avant de les ranger dans le réfrigérateur.
- Ne laissez pas la porte ouverte pendant trop longtemps lors du retrait ou rangement d'aliments à l'intérieur de l'appareil. Car cela accélère la formation de glace à l'intérieur.
- Ne réglez pas la température plus basse que nécessaire. Vous trouverez plus de détails concernant le réglage de température dans le chapitre « Eléments de fonctionnement ».

Bruits de fonctionnement

Lorsque l'appareil est allumé, les bruits de fonctionnement typiques se produisent.

Ceux-ci sont :

- Le bruit du moteur électrique et du compresseur. Lorsque le compresseur commence à fonctionner, les bruits sont légèrement plus forts pendant une courte période de temps.
- Des bruits causés par la circulation du frigorigène dans les tubes.



Mise au rebut



Les appareils marqués avec ce symbole doivent être éliminés séparément des ordures domestiques.

Ces appareils contiennent des ressources précieuses qui peuvent être recyclées. Une élimination correcte protège l'environnement et la santé de tous peut. Votre distributeur peut vous informer sur l'élimination correcte.

- Retirez la fiche secteur de la prise et déconnectez le cordon d'alimentation de l'appareil avant l'élimination de l'appareil.
- Avant de procéder à la mise au rebut, démontez les portes de l'appareil pour éviter d'y enfermer accidentellement des personnes.
- Démontez les ampoules avant de les mettre au rebut si elles peuvent être retirées de manière autonome et non destructive.
- L'agent réfrigérant isobutane (R600a) et le gaz propulseur cyclopentane (C₅H₁₀) dans l'isolation sont des substances inflammables et doivent par conséquent être éliminés de manière adéquate.
- Assurez-vous de ne pas endommager les tuyaux du circuit de refroidissement avant d'avoir procédé intégralement à la mise au rebut de l'appareil.



Précisions sur le service client

Si une réparation est nécessaire, nous vous prions de contacter directement l'assistance téléphonique afin de donner des indications concernant le message d'erreur. Veuillez noter auparavant le numéro d'article qui vous trouvez sur la plaque de l'appareil (voir image) afin de garantir un bon déroulement.



Base de données EPREL

Vous trouverez des informations sur les exigences en matière d'écoconception et sur l'étiquetage énergétique dans la base de données européenne sur les produits en cliquant sur le lien suivant : <https://eprel.ec.europa.eu> Vous trouverez le numéro d'article à saisir à cet endroit sur la plaque signalétique de l'appareil (voir l'image ci-dessus). Vous pouvez également scanner le code QR figurant sur l'étiquette énergétique jointe.

Réparations

Vous trouverez ci-dessous un tableau décrivant les possibles défauts ainsi que des moyens de dépannage. Vérifiez si vous pouvez résoudre le problème avec un des méthodes proposées. Si ce n'est pas le cas, veuillez débrancher l'appareil et contacter le service client.

Défaut	Possibles causes et méthode de dépannage
L'appareil est hors service.	<ul style="list-style-type: none"> • Coupure de courant • Le fusible principal est en panne. • Le bouton du thermostat est sur '0'. • Le fusible de la prise murale ne fonctionne pas. Vérifiez cela en branchant un autre appareil sur la même prise.
Les bruits sont très forts (si les bruits diffèrent des bruits habituels).	<ul style="list-style-type: none"> • L'appareil est-il bien stable ? • L'unité de refroidissement entraîne-t-elle la vibration d'objets ou de meubles environnants ? • Les objets positionnés sur l'appareil sont-ils sujets à des vibrations ?
La température à l'intérieur du compartiment n'est pas assez basse.	<ul style="list-style-type: none"> • L'armoire est en surcharge. • Les portes ne sont pas bien fermées. • Trop de poussière sur le condensateur. • Ventilation insuffisante: l'appareil est trop près du mur ou d'un autre objet. • Le réglage de la température est trop bas.
De l'eau s'accumule dans le fond de l'appareil.	<ul style="list-style-type: none"> • Le tube d'évacuation d'eau est bouché. Retirez l'obstruction et nettoyez le système.

Conformément au règlement (UE) 2019/2019, les pièces de rechange de cet appareil sont disponibles pour une durée minimale de 7 ou 10 ans (selon le type et l'usage de la pièce de rechange).

Fiche technique du produit

Règlement délégué (UE) 2019/2018

Nom ou marque du fournisseur : Severin Elektrogeräte GmbH

Adresse du fournisseur : Röhre 27. 59846 Sündern Nordrhein-Westfalen, DE

Référence du modèle : FKS 008819

Utilisation : Présentation et vente

Appareils de réfrigération avec fonction de vente directe : Réfrigérateur pour boissons

Code de la famille de meubles frigorifiques énoncé conformément aux normes harmonisées ou à d'autres méthodes fiables, précises et reproductibles, aux termes de l'annexe IV.

BCSS

Paramètres spécifiques au produit

1. Réfrigérateur pour boissons

Volume brut (en dm ³ ou en l)	Conditions environnementales adaptées à l'appareil (selon le tableau 6)	
	Température maximale (°C)	Humidité relative (%)
112	25	60

General product parameters:

Consommation annuelle d'énergie (en kWh/A)	195,64	Température(s) recommandée(s) pour une conservation optimale des aliments (en °C) (Ces réglages ne doivent pas être incompatibles avec les conditions de température spécifiées à l'annexe IV, tableaux 4, 5 et 6 respectivement).	5
EEL	19,3	Classe d'efficacité énergétique	B

Paramètre de la source lumineuse

Type de source lumineuse	LED
Classe d'efficacité énergétique	-

Durée minimale de la garantie offerte par le fabricant : 24 mois

Informations supplémentaires :

Lien internet vers le site du fabricant sur lequel figurent les informations énoncées au point 3 de l'annexe II du règlement (UE) 2019/2024 de la Commission : www.severin.com

Vertaling van het originele gebruiksaanuaal

Koelkast voor flessen

Geachte klant,
lees de gebruiksaanwijzing
voor het gebruik van het appa-
raat zorgvuldig en volledig door.
Bewaar het voor verder gebruik.
Het apparaat mag alleen door
personen worden gebruikt die
vertrouwd zijn met de veilig-
heidsaanwijzingen. Geef de
gebruiksaanwijzing ook door aan
een eventuele volgende eigenaar.

Beoogd gebruik

- Het apparaat is een compres-
sorkoelapparaat, dat uitslui-
tend bedoeld is voor het koe-
len en bewaren van flessen.
Er mag geen ander voedsel in
dit apparaat worden bewaard.
- Bij het niet volgens de voor-
schriften gebruiken van het ap-
paraat of het niet opvolgen van
de instructies in deze handlei-
ding zijn wij niet aansprakelijk
voor eventuele schade.

Veiligheidsvoorschriften

- Het apparaat is bedoeld voor
professioneel gebruik.
- **WAARSCHUWING:**
**BRANDGGEVAAR! Ontvlam-
bare stoffen**
Het apparaat
bevat het milieu-
vriendelijke maar
licht ontvlambare
koelmiddel Isobutaan
(R600a). Zorg er daarom voor
dat het koelsysteem tijdens
het transport en ook na de
installatie van het apparaat
beschermd wordt. Bij bescha-
diging van het systeem mag
het apparaat niet gebruikt
worden. Vermijd vervolgens
open vuur en ontstekingsbron-
nen in de buurt van het koel-
middel en ventileer de ruimte
goed.
- Bij de verkoop, overdracht of
bij recycling dient u het licht
ontvlambare drijfgas Cyclo-
pentaan (C₅H₁₀) in de isolatie
en het koelmiddel Isobutaan
(R600a) te vermelden. Meer
informatie over vakkundige
recycling vindt u in het hoofd-
stuk *Verwijdering*.
- **WAARSCHUWING!** Bescha-
dig het koelcircuit niet. Lek-
kend koelmiddel kan oogletsel
veroorzaken of ontvlammen.

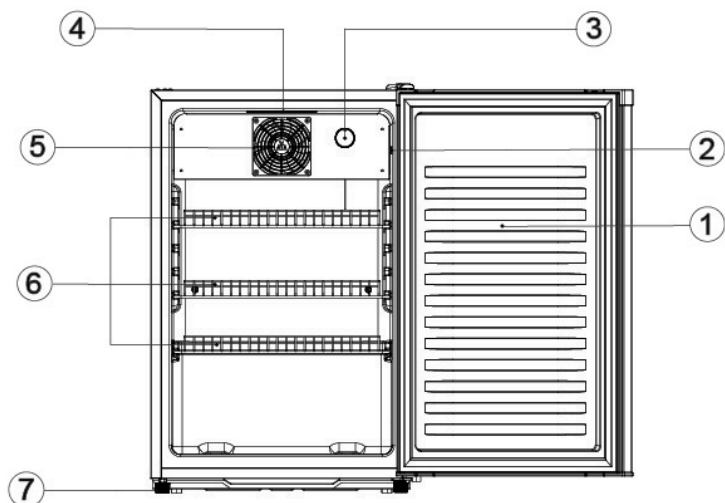


- **WAARSCHUWING!** Houd de ventilatieopeningen vrij. Er moet voor voldoende luchtcirculatie worden gezorgd.
 - **WAARSCHUWING!** Gebruik in de binnenruimte geen elektrische apparaten (bijv. ijsmakers) die niet in deze handleiding worden beschreven.
 - **WAARSCHUWING!** Bij het opzetten van het apparaat is ervoor zorg te dragen, dat het netaansluitingssnoer niet wordt ingeklemd of beschadigt.
 - **WAARSCHUWING!** Portable meervoudige stekkerdozen of netvoedingen mogen niet aan de achterkant van het apparaat worden geplaatst.
 - **WAARSCHUWING!** Verwijder de afdekking van de led-binnenverlichting niet. Bel bij een defect aan de ledlamp de klantenservice.
 - Voor het aansluiten van het apparaat moet gecontroleerd worden of het apparaat en het netsnoer tijdens het transport niet beschadigd zijn. In het geval van een beschadiging mag het apparaat niet gebruikt worden.
 - Bij alle reinigings- en onderhoudswerkzaamheden moet de netstekker zo worden uitgetrokken dat de gebruiker vanaf elke plaats kan controleren of de stekker nog verwij-
- derd is.
 - In dit apparaat mogen geen explosieve stoffen, zoals spuitbussen met licht ontvlambaar drijfgas, worden opgeslagen.
 - Alle reparaties of ingrepen aan het apparaat mogen uitsluitend worden uitgevoerd door een geautoriseerde servicedienst. Dit geldt ook voor de vervanging van het netsnoer.
 - Kinderen mogen niet met het apparaat spelen.
 - Reiniging en onderhoud mogen niet door kinderen zonder toezicht worden uitgevoerd.
 - Voor regelmatig onderhoud is lauwwarm water met een toevoeging van pH-neutraal afwasmiddel geschikt. In het hoofdstuk *Reiniging en ontdooien (onderhoud)* vindt u meer informatie over het reinigen.
 - Volg de volgende instructies om levensmiddelen zo goed mogelijk te bewaren en verontreiniging en onnodige voedselverspilling te voorkomen:
 - Als de deur voor een langer tijd wordt geopend, kan het tot een aanmerkelijke temperatuurstijging in de vakken van het apparaat komen.
 - De vlakken, die met levensmiddelen en toegankelijke afloopsystemen in aanraking komen, moeten regelmatig

worden gezuiverd.

- Als de koel-vriescombinatie langere tijd leeg staat, dan schakelt u het apparaat uit, laat u het ontdooien en reinigt u het. Droog het af en laat de deuren/vakken/seksels openstaan om schimmelvorming te voorkomen.
 - U dient de planken/vakken/boxen niet te overladen, zodat deuren/vakken/boxen gemakkelijk gesloten kunnen worden.
 - De roosters mogen met maximaal 25 kg belast worden.
- Om persoonlijk letsel en materiële schade te voorkomen, mag het apparaat alleen verpakt worden getransporteerd en zijn er twee personen nodig om het apparaat te plaatsen.
 - LET OP! Houd kinderen uit de buurt van verpakkingsmateriaal. Gevaar voor verstikking!
 - Controleer het netsnoer regelmatig op beschadigingen. In het geval van een beschadiging mag het apparaat niet meer worden gebruikt.
 - Gebruik geen elektrische apparaten in de opslagruimte, om brandgevaar te voorkomen. Plaats ook geen vloeistofreservoirs op het apparaat zodat eventueel lekkende vloeistoffen de elektronica en de isolatie niet kunnen beschadigen.
 - **WAARSCHUWING!** Dit apparaat is niet bedoeld om hete dranken te koelen. Hete dranken moeten vóór het plaatsen in het apparaat tot kamertemperatuur worden afgekoeld. Anders kan dit leiden tot storingen of schade aan het apparaat.
 - Misbruik geen rekken, vakken, deuren enz. als loop- of steunvlak.
 - Hanteer geen open vuur of ontstekingsbronnen in de binnenruimte van het apparaat.
 - Trek de stekker uit het stopcontact,
 - bij storingen tijdens het gebruik,
 - voor elke reiniging,
 - bij werkzaamheden aan het apparaat.
 - Trek de stekker niet aan het netsnoer uit het stopcontact; trek altijd aan de stekker zelf.
 - In het koelvak ontstaan verschillende koudezones. De warmste zone bevindt zich aan de deur, boven in het koelvak. De koudste zone bevindt zich aan de achterzijde, onder in het koelvak.
 - Technische wijzigingen voorbehouden.

Omschrijving apparaat



1	Deur
2	Aan-/uit-schakelaar binnenverlichting
3	Thermostaat
4	LED-binnenverlichting
5	Ventilator
6	Flessenvak
7	Regelbare schroefvoeten

Transport van het apparaat

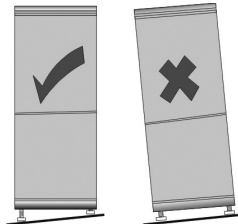
- Tijdens het transport moeten alle bewegende delen in en aan het apparaat betrouwbaar worden bevestigd om beschadigingen te voorkomen.
- Het apparaat mag alleen aan het onderste deel van de behuizing worden verplaatst.
- Het apparaat dient in verticale bedrijfsstand te worden vervoerd en mag hierbij niet meer dan 30° worden gekanteld. Wacht na het plaatsen 1 uur voordat u het apparaat op het stroomnet aansluit.
- Als u het apparaat onder een hoek van meer dan 30° hebt getransporteerd, moet u 4 uur wachten voordat u het op het stroomnet aansluit.

Voor het eerste gebruik

- Verwijder de beschermfolie en al het verpakkingsmateriaal incl. de transportbeschermingen van de opslagvlakken en de planken van het apparaat.
- Zorg voor een milieuvriendelijke verwijdering van het verpakkingsmateriaal.
- Wanneer u het apparaat voor het eerst inschakelt ruikt het apparaat misschien 'nieuw'. Deze geur verdwijnt zodra het apparaat met het koelen begint.
- Reinig de binnenruimte met lauwwarm water met toevoeging van een afwasmiddel. Reinig de accessoires apart in spoelwater, niet in de vaatwasser.
- Laat het apparaat 24 uur werken voordat het met levensmiddelen wordt gevuld, zodat de gewenste temperatuur kan worden bereikt.

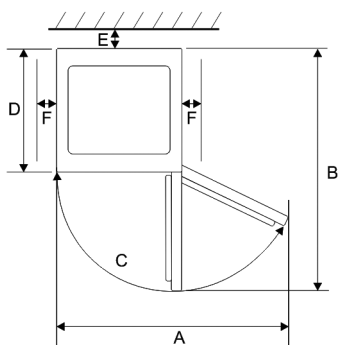
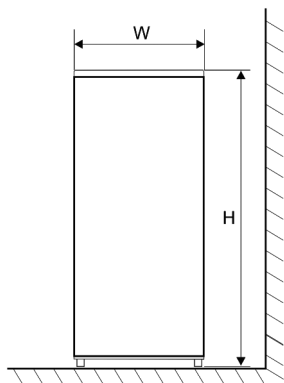
Het plaatsen van het apparaat

- Het apparaat dient in een droge en goed geventileerde ruimte te worden geplaatst.
- Het apparaat kan bij een luchtvochtigheid van max. 60 % worden gebruikt.
- De omgevingstemperatuur (klimaatklasse) waarbij het apparaat mag worden gebruikt kunt u vinden in de apparaatgegevens aan het einde van de handleiding.
- **WAARSCHUWING!** Bij gebruik buiten deze klimaatklassen kan het apparaat mogelijk niet voldoende binnentemperaturen handhaven.
- Plaats het apparaat niet buiten.
- Zorg ervoor dat de stekker altijd uit het stopcontact kan worden getrokken.
- Bescherm het apparaat tegen direct zonlicht. Hij mag niet in de buurt van warmtebronnen (oven, radiator, enz.) worden geplaatst. Wanneer dit niet kan worden vermeden, moet er een isolatie tussen warmtebron en apparaat worden geplaatst.
- Deze koelkast is niet bedoeld om te worden ingebouwd. De montage van het apparaat direct onder een plank of een kast is niet toegestaan.
- Een oneffen vloeroppervlak kan met de twee in hoogte verstelbare pootjes aan de voorkant worden opgeheven om stabiliteit te garanderen.



Installatieafmetingen

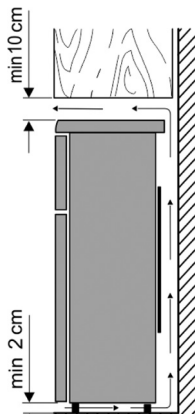
Als het apparaat aan de zijkant van een wand wordt geplaatst, moet u een zijdelingse afstand van ten minste 100 mm aanhouden, zodat de deuren van het apparaat 90° kunnen worden geopend.



Breedte (W)	Diepte (D)	Hoogte (H)
550 mm	560 mm	840 mm

A	B	C	E	F
993 mm	1055 mm	150°	50 mm	100 mm

Ventilatie



De achter het apparaat opgewarmde lucht moet vrij kunnen circuleren. Daarom mag de luchtcirculatie niet worden gehinderd. Houd hiervoor de volgende minimale afstanden aan: 100 mm tot het plafond, 100 mm aan beide zijden en 50 mm achter het apparaat.

LET OP! Blokkeer geen ventilatieopeningen op het achterste gedeelte van de bovenste afdeklatten!

Aansluiting

- Voor het aansluiten van het apparaat moet gecontroleerd worden of het apparaat en het netsnoer tijdens het transport niet beschadigd zijn.
- Sluit het apparaat alleen aan op een volgende de voorschriften geïnstalleerd stopcontact met aardingscontact. De netspanning moet overeenkomen met de spanning die op het typeplaatje van het apparaat is aangegeven.
- Het apparaat voldoet aan de richtlijnen, die voor de CE-markering bindend zijn.
- Sluit het apparaat niet op een omvormer aan.
- Het netsnoer mag de achterkant van het apparaat niet aanraken om trilgeluiden te voorkomen.
- Het apparaat wordt in werking gesteld door het netsnoer in het stopcontact te steken.
- Om het apparaat volledig uit te schakelen moet de stekker uit het stopcontact worden gehaald.

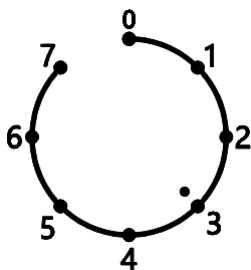
- Als het apparaat van het stroomnet is losgekoppeld, wacht dan ca. 5 minuten na het insteken van de stekker voordat u de thermostaat instelt.

Bedieningselementen

Temperatuur controle

Deze unit is geactiveerd door het aan te sluiten op het stroomnet. Het is alleen geheel uitgeschakeld wanneer men de stekker uit het stopcontact verwijdt.

- De temperatuur in de koelkast kan versteld worden met gebruik van de temperatuurcontrole (0-7). Op stand 1 is de temperatuur in de koelcel het warmst, op stand 7 het koudst.
- **De temperatuur kan ingesteld worden van 10 tot 0°C.**
- De temperatuur in de koelkast hangt grotendeels af van factoren zoals omgevingstemperatuur, de zetting en de hoeveelheid flessen opgeborgen.
- Wij bevelen aan dat men een thermometer gebruikt om de werkelijke temperatuur in de kast te meten en verstelt wanneer nodig.
- Zorg er altijd voor dat de deur goed gesloten is en dat de afdichting niet belemmerd is door de flessen opgeborgen in het kabinet.
- Na een stroomstoring of nadat het apparaat werd losgekoppeld van het stroomnet, kan het 3 tot 5 minuten duren voor het apparaat zich terug inschakelt.
- Let op: Met de temperatuur controle in de '0' positie, zal alleen de compressor uitgeschakeld zijn, terwijl de fan nog zal werken.



WAARSCHUWING! Wanneer de temperatuurregelaar op stand "0" staat, is het koelsysteem uitgeschakeld. De stroomvoorziening blijft echter actief. Voor reinigings- of onderhoudswerkzaamheden moet het apparaat daarom van het stroomnet worden losgekoppeld.

Vriestkastdeur

De vriestkastdeur moet altijd gesloten blijven om te voorkomen dat levensmiddelen ontdooien. Dit voorkomt ook grote ophopingen van ijs en vorst. Zorg er daarom voor dat de deur alleen wordt geopend wanneer er levensmiddelen worden uitgehaald of erin worden gedaan.

Binnenverlichting

- De binnenverlichting kan uitgeschakeld worden door middel van een aparte Aan/Uit schakelaar.
- **WAARSCHUWING!** Verwijder nooit de afdekking van het binnenverlichting LED lampje. Wanneer er een defect is, neem dan contact op met onze klantenservice voor assistentie.

Flessen opslaan

- Plaats de flessen met de dop naar voren op de flessenrekken. Gekoelde flessen naar voren halen en niet gekoelde flessen achterin bewaren.
- Kleinere flessen kunnen op de bodem van de koelruimte worden bewaard. Maar vermijd te strakke opslag om een gelijkmatige koeling en luchtcirculatie niet te belemmeren.
- De flessen mogen de achterwand in de koelruimte niet raken om de luchtcirculatie te waarborgen.
- De flessenrekken kunnen naar behoefte worden opgesteld. Hiervoor moet de deur boven 90° geopend zijn.
- Laat de deur gesloten als het apparaat bijv. door een stroomuitval voor langere tijd uitgeschakeld is. Dit voorkomt een groter verlies van kou. De maximale bewaartijd bij storingen vindt u in het productinformatieblad aan het einde van de handleiding. Door de verhoogde binnentemperatuur wordt de bewaartijd van het voedsel verkort.

Reiniging en ontdooien (onderhoud)

Reinigen

- **Trek altijd de stekker uit het stopcontact voordat u gaat reinigen of ontdooien. Raak de stekker altijd alleen met droge handen aan.**
- Giet geen water in het apparaat.
- Voor regelmatig onderhoud is lauwwarm water met een toevoeging van pH-neutraal afwasmiddel geschikt.
- Reinig de accessoires afzonderlijk in het spoelwater, niet in de vaatwasser.
- Gebruik geen harde borstels en geen scherpe, schurende, alcoholhoudende of agressieve reinigingsmiddelen.
- Veeg na het reinigen met schoon water af en droog alles zorgvuldig af.
- Het typeplaatje in het apparaat mag tijdens het reinigen niet beschadigd of verwijderd worden.
- Om energie te besparen en voor een optimale werking, moet de compressor (aan de achterkant) minstens twee keer per jaar voorzichtig schoongemaakt worden met een borstel of stofzuiger.

Ontdooien

Tijdens gebruik, kan men de opbouw van vorst waarnemen rond de integrerende verdamer geplaatst aan de achterkant in de koelkast. Deze laag met vorst zal beginnen te smelten wanneer de compressor niet werkt. Door een systeem met slangen, zal het smeltwater afgevoert worden naar de opvangplaat, onder de compressor, waar het door de omgevende lucht geabsorbeert zal worden.

- Om te zorgen dat het smeltwater goed weegloopt, moet men er altijd voor zorgen dat de afvoer in de koelkast niet geblokkeert is.
- Al het water opgevangen in de bodem van de koelkast moet verwijderd worden.
- Het apparaat moet in de regel niet worden ontdooid, enkel schoongemaakt.
- Mocht er toch stevige ijsvorming optreden, ontdooi het apparaat dan uiterlijk wanneer de ijslaag meer dan 2 mm dik is.
- Principieel voor het reinigen of het ontdooiende stekker uit het stopcontact halen.
- Plaats de thermostaatknop in de stand 'O' en laat de deur open. Het apparaat ontdooit, en het resulterende water verzamelt zich op de bodem van het apparaat.

- **WAARSCHUWING!** Gebruik geen andere mechanische apparaten of middelen, zoals verwarmingsapparaten, om het ontdooien te versnellen.

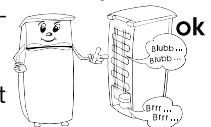
Tips voor energiebesparing

- Voor het plaatsen van het apparaat moet een koele, droge en goed geventileerde ruimte worden gekozen.
- Bescherm het apparaat tegen direct zonlicht. Het mag niet in de buurt van warmtebronnen (oven, radiator enz.) worden geplaatst. Wanneer dit niet kan worden vermeden, moet er een isolatie tussen de warmtebron en het apparaat geplaatst worden.
- Dek de ventilatieopeningen en -roosters niet af en zorg voor voldoende luchtcirculatie aan de achterkant van het apparaat.
- Laat warme levensmiddelen eerst afkoelen, alvorens ze in het apparaat worden gezet.
- Laat de deur niet te lang open wanneer er levensmiddelen worden uitgehaald of erin worden gedaan, anders wordt ook de ijsvorming in de binnenruimte versneld.
- Stel de temperatuur niet lager in dan noodzakelijk. Meer informatie over temperatuurinstellingen kunt u het hoofdstuk "Operationele controles" vinden.

Bedrijfsgeluiden

Tijdens de werking van het apparaat ontstaan er typische bedrijfsgeluiden. Deze zijn:

- Geluiden van de elektromotor van de werkende compressor. Wanneer de compressor start met werken zijn de geluiden voor korte tijd iets harder.
- Geluiden in de leidingen tijdens de circulatie van het koelmiddel.



Verwijdering



Apparaten met dit symbool moeten apart van het huisvuil worden afgevoerd. Deze apparaten bevatten waardevolle grondstoffen die gerecycled kunnen worden. Een correcte verwijdering van het apparaat beschermt het milieu en de gezondheid van uw medemensen. Uw gemeente of uw vakhandel kunnen u over correcte afvalverwijdering informeren.

- Trek de stekker uit het stopcontact voor verwijdering en scheidt het netsnoer van het apparaat.
- Demonteer de deuren van het apparaat voordat u het apparaat weggooit om te voorkomen dat mensen per ongeluk worden opgesloten.
- Demonteer lampen voordat u het apparaat weggooit, zodat ze apart en niet-vervuilend kunnen worden verwijderd.
- Het koelmiddel Isobutaan (R600a) en het drijfgas in de isolatie Cyclopentaaan (C₅H₁₀) zijn licht ontvlambare stoffen en moeten op de juiste wijze worden afgevoerd.
- Zorg ervoor dat de leidingen van het koelcircuit niet beschadigd worden voordat ze op de juiste manier zijn afgevoerd.

Informatie klantenservice

Mocht reparatie nodig zijn, neem dan direct contact op met de service-hotline met een storingsmelding. Noteer het artikelnummer van het typeplaatje van het apparaat (zie afbeelding), omdat dit voor een optimale afhandeling nodig is.



EPREL-database

Meer informatie over de eisen inzake ecologisch ontwerp en energie-etikettering kunt vinden in de Europese productendatabase via de volgende link: <https://eprel.ec.europa.eu>
Het artikelnummer dat u daar moet invoeren kunt u vindt op het typeplaatje van het apparaat (zie bovenstaande afbeelding). Als alternatief kunt u de QR-code op het meegeleverde energielabel scannen.



Oplossing van storingen

Hieronder volgt een tabel met mogelijke storingen en oplossingen. Controleer of de storingen met de oplossingen kunnen worden verholpen. Wanneer dit niet het geval is, moet het apparaat los worden gekoppeld van het elektriciteitsnet en moet de klantenservice worden geïnformeerd.

Storing	Mogelijke oorzaak en oplossing
Het apparaat werkt niet.	<ul style="list-style-type: none">• Stroomuitval.• De hoofdzekering is uitgevallen.• De temperatuurcontrole is gezet op '0'.• De zekering in het stopcontact is mogelijk defect. Controleer dit door een ander apparaat aan hetzelfde stopcontact aan te sluiten.
De geluiden zijn te hard (wanneer de normale bedrijfsgeluiden zich veranderen).	<ul style="list-style-type: none">• Staat het apparaat stevig op de grond?• Gaan aangrenzende meubels of voorwerpen trillen door het lopende koelaggregaat?• Trillen er voorwerpen op het oppervlak van het apparaat?
De temperatuur in het compartiment en is niet laag genoeg.	<ul style="list-style-type: none">• De koelkast is overbeladen.• De deuren zijn niet goed gesloten.• Er is teveel stof op de condensator.• Onvoldoende ventilatie: de unit is te dicht bij de muur of een ander voorwerp of bouwsel.• De temperatuurstand is te laag
Water verzameld zich op de bodem van de unit.	<ul style="list-style-type: none">• Het smeltwater afvoer systeem is geblokkeerd. Verwijder de blokkering en maak het systeem schoon.

Conform Verordening (EU) 2019/2019 zijn reserveonderdelen voor dit apparaat minimaal 7 of 10 jaar leverbaar (afhankelijk van het type en het doel van het reserveonderdeel).

Productgegevensblad			
Gedelegeerde Verordening (EU) 2019/2018			
Naam of handelsmerk van de leverancier: Severin Elektrogeräte GmbH			
Adres van de leverancier: Röhre 27. 59846 Sündern Nordrhein-Westfalen, DE			
Model-ID: FKS 008819			
Gebruik:		Presentatie en verkoop	
Type koelkast met directe verkoopfunctie: Drankkoeler			
Code van de koelkastfamilie in overeenstemming met de geharmoniseerde normen of andere betrouwbare, nauwkeurige en reproduceerbare methoden in overeenstemming met bijlage IV		BCSS	
Productspecifieke parameters			
1. Drankkoeler			
Brutovolume (in dm ³ of l)		Omgevingsomstandigheden waarvoor het apparaat geschikt is (volgens tabel 6)	
		Hoogste temperatuur (°C)	Relatieve vochtigheid (%)
112		25	60
Algemene productparameters:			
Jaarlijks energieverbruik (in kWh/A)	195,64	Aanbevolen temperatuur(en) voor optimale voedselopslag (in °C) (Deze instellingen mogen niet in tegenspraak zijn met de temperatuuromstandigheden volgens bijlage IV, tabellen 4, 5 of 6)	5
EEL	19,3	Energie-efficiëntieklasse	B
Lichtbronparameters			
Type lichtbron		LED	
Energie-efficiëntieklasse		-	
Minimale garantieperiode aangeboden door de fabrikant: 24 maanden			
Meer informatie:			
Weblink naar de website van de fabrikant waar de informatie overeenkomstig punt 3 van bijlage II van Verordening (EU) 2019/2024 van de Commissie te vinden is: www.severin.com			

Traducido a partir del manual de instrucciones original

Frigorífico para botellas

Estimado cliente,
Lea atentamente todo el manual de instrucciones antes de empezar a utilizar el aparato. Consérvelo para consultas futuras. El aparato solo debe ser utilizado por personas familiarizadas con las instrucciones de seguridad. Si lo entrega a otras personas, adjunte también las instrucciones.

Uso previsto

- Este es un dispositivo de refrigeración por compresor destinado exclusivamente a la refrigeración y almacenamiento de bebidas. No almacene ningún otro alimento en este aparato.
- No nos responsabilizamos de posibles defectos en caso de manipulación anormal o incumplimiento de las instrucciones indicadas en este manual.

Instrucciones de seguridad

- Este aparato ha sido diseñado para uso comercial.
- **ADVERTENCIA: ¡RIESGO DE INCENDIO! Materiales inflamables** El aparato contiene isobutano (R600a) como medio refrigerante, ecológico pero inflamable. Por tanto, debe comprobar que el sistema de refrigeración esté protegido durante el transporte y después de instalar el aparato. No active el aparato bajo ningún concepto si el sistema está dañado. En tal caso, retire las fuentes de llama abierta o ignición cercanas al medio de refrigeración y airee la sala.
- Si vende, transfiere o envía el aparato a reciclar, debe aislar el propelente inflamable ciclopentano (C₅H₁₀) además del refrigerante isobutano (R600a). Encontrará más información en el capítulo *Eliminación*.
- **¡ADVERTENCIA!** No dañe el circuito de refrigeración. Una fuga del medio refrigerante podría causarle lesiones en los ojos y provocarle inflamaciones.
- **¡ADVERTENCIA!** Mantenga despejadas las aberturas de ventilación. Debe garantizarse una circulación de aire



adecuada.

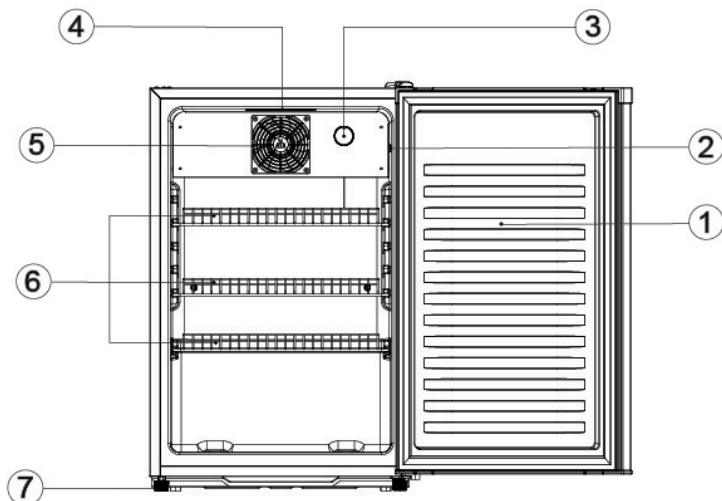
- **¡ADVERTENCIA!** No utilice aparatos eléctricos (p. ej. máquinas de hielo, etc.) no descritos en el manual.
- **¡ADVERTENCIA!** Asegúrese de que el cable de alimentación no quede atrapado o dañado al colocar el aparato.
- **¡ADVERTENCIA!** No coloque regletas múltiples ni fuentes de alimentación portátil detrás del aparato.
- **¡ADVERTENCIA!** No retire la cubierta de la iluminación interior de LED. En caso de un defecto en la lámpara LED, contacte el servicio de atención al cliente.
- Compruebe si se han producido daños en el cable de alimentación o en el aparato durante el transporte antes de enchufarlo. Si fuera el caso, no debe ponerse en funcionamiento.
- Durante todas las operaciones de limpieza y mantenimiento, desconecte el enchufe de la red, de manera que el operario pueda comprobar desde cualquier posición que el enchufe sigue retirado.
- En este aparato no se puede almacenar sustancias explosivas, como recipientes de aerosol con propelente inflamable.
- Cualquier reparación o intervención en el aparato únicamente podrá ser realizada por un servicio técnico autorizado. Esto también es aplicable a la sustitución del enchufe eléctrico.
- Los niños no deben jugar con el aparato.
- La limpieza y mantenimiento no deben realizarla niños sin supervisión.
- Puede utilizarse agua tibia con un poco de líquido detergente neutro para realizar el mantenimiento normal. Encontrará más información sobre la limpieza en el capítulo *Limpieza y descongelación (mantenimiento)*.
- Siga las siguientes instrucciones para conservar lo mejor posible los alimentos y evitar la contaminación y el desperdicio innecesario de alimentos:
- Abrir la puerta durante periodos prolongados puede provocar un elevación significativa de la temperatura en los compartimentos del aparato.
- Mantenga los alimentos sin envasar (especialmente la carne y el pescado crudos) en recipientes adecuados dentro del frigorífico para que no

estén en contacto ni goteen sobre otros alimentos.

- Si el frigorífico-refrigerador permanece vacío durante un largo periodo de tiempo, apague el aparato, deje que se descongele y límpielo. Séquelo y deje las puertas/ compartimentos/tapas abiertas para evitar la formación de moho.
- El estante admite un peso máximo de 25 kg.

- Solo se puede transportar el aparato en una caja y son necesarias dos personas para instalarlo a fin de prevenir lesiones o daños materiales.
- ¡PRECAUCIÓN! Mantenga a los niños alejados del material de embalaje, existe riesgo de asfixia.
- Compruebe periódicamente si el enchufe eléctrico tiene daños. Si fuera el caso, no utilice el aparato.
- No utilice aparatos eléctricos en espacios de almacenamiento para prevenir el riesgo de incendios. Asimismo, no coloque recipientes con líquidos sobre el aparato para evitar que posibles fugas de líquido interfieran con los componentes electrónicos y el aislamiento.
- **¡ATENCIÓN!** Este aparato no está diseñado para enfriar bebidas calientes. Las bebidas calientes deben enfriarse a temperatura ambiente antes de colocarlas en el aparato. De lo contrario, pueden producirse fallos de funcionamiento o daños en el aparato.
- No utilice las estanterías, compartimentos, puertas, etc. como escalón o apoyo.
- No manipule llamas vivas o fuentes de ignición en el interior del aparato.
- Desconecte el enchufe eléctrico:
 - en caso de anomalías durante el funcionamiento;
 - antes de cada limpieza;
 - cuando trabaje en el aparato.
- No estire del cable eléctrico, agarre siempre el enchufe para desconectarlo.
- En la cámara frigorífica existen diferentes zonas de frío. La zona menos fría se encuentra en la puerta, en la parte superior de la cámara frigorífica. La zona más fría se encuentra en la pared trasera, en la parte inferior de la cámara frigorífica.
- Nos reservamos el derecho a efectuar modificaciones técnicas.

Configuración



1	Puerta
2	Interruptor de encendido/apagado de la iluminación interior
3	Control de temperatura
4	Iluminación interior LED
5	Ventilador
6	Botellero
7	Patas roscadas ajustables

Transporte del aparato

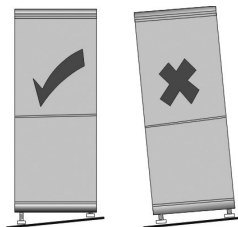
- Durante el transporte, debe fijar todas las piezas sueltas dentro y encima del aparato para prevenir daños.
- Únicamente debe moverse agarrándolo por la parte inferior de la carcasa.
- El aparato debe transportarse en posición vertical y no debe inclinarse más de 30°. Espere 1 hora después de haberlo colocado antes de conectar el aparato a la red.
- Si se ha inclinado el aparato más de 30 grados durante el transporte, espere 4 horas antes de conectarlo a la red.

Antes del primer uso

- Retire las láminas protectoras y todo el material de embalaje, así como los seguros de los espacios de almacenamiento y de las bandejas del aparato.
- Elimine el embalaje de manera especializada.
- Es posible que note un olor «a nuevo» al encender el aparato por primera vez. Desaparece una vez el aparato empieza a enfriar.
- Limpie el interior con agua tibia y líquido detergente. Enjuague individualmente el resto de accesorios con agua, no en el lavavajillas.
- Deje funcionar el aparato durante 24 hora antes de llenarlo de alimentos para permitir que alcance la temperatura fijada.

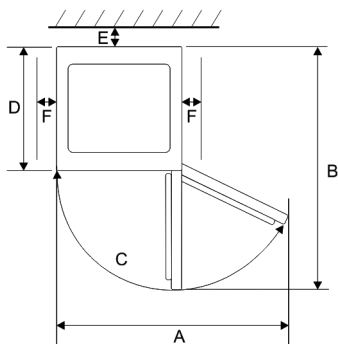
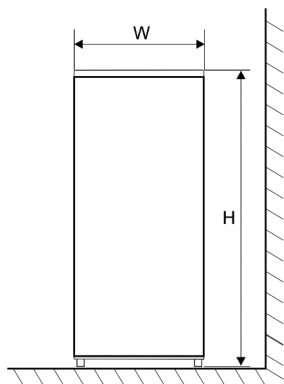
Instalación del aparato

- Se debe instalar el aparato en una habitación seca y bien ventilada.
- El aparato puede funcionar con una humedad máxima del 60 %.
- Puede consultar la temperatura ambiente (clase climática) a la que puede funcionar el aparato en los datos sobre el mismo al final de estas instrucciones.
- ¡ADVERTENCIA! En caso de funcionamiento fuera de estas clases climáticas, es posible que el dispositivo no pueda mantener temperaturas internas suficientes.
- No instale el aparato en exteriores.
- Tenga en cuenta que puede desconectar el enchufe en cualquier momento.
- Proteja el aparato de la luz solar directa. No se debe instalar cerca de fuentes de calor (estufas, calentadores, etc.). Sin embargo, si fuera inevitable hacerlo, debe colocar aislamiento entre la fuente de calor y el aparato.
- Este frigorífico no está diseñado para ser utilizado como un dispositivo integrado. No está permitido instalar la nevera directamente bajo una alacena o armario.
- Es posible compensar las irregularidades del suelo con las dos patas ajustables frontales, a fin de lograr una estabilidad segura.



Medidas de instalación

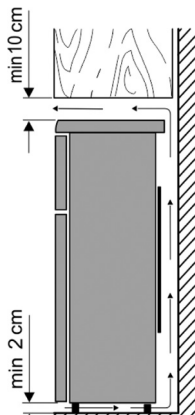
Si se coloca el aparato de costado junto a una pared, se debe dejar una separación de al menos 100 mm para que las puertas del aparato puedan abrirse en un ángulo de 90 grados.



Ancho (An.)	Profundidad (Pr.)	Altura (Al.)
550 mm	560 mm	840 mm

A	B	C	E	F
993 mm	1055 mm	150°	50 mm	100 mm

Ventilación



El aire caliente debe circular libremente por detrás del aparato. Por este motivo, no se debe interferir la circulación de aire. Mantenga las siguientes distancias mínimas: 100 mm hasta el techo, 100 mm a cada lado y 50 mm detrás del aparato.

¡PRECAUCIÓN! ¡No cubra las posibles ranuras de ventilación de la parte trasera de la placa superior!

Conexión

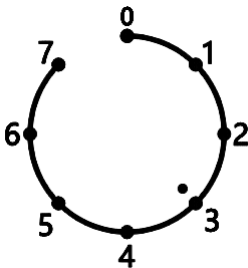
- Antes de conectar el aparato, debe comprobar que el propio aparato y el enchufe eléctrico no tengan daños producidos durante el transporte.
- Conecte el aparato únicamente a tomas a prueba de golpes. La tensión eléctrica debe coincidir con la indicada en la placa de identificación del aparato.
- El aparato cumple las directivas obligatorias para conseguir el marcado CE.
- No conecte el aparato a un inversor de corriente.
- El enchufe eléctrico no debe tocar la parte posterior para evitar posibles ruidos por vibraciones.
- Es posible poner el aparato en funcionamiento conectando el enchufe eléctrico a la red.
- Para apagarlo completamente se debe desconectar el enchufe eléctrico.
- Si se ha desconectado el aparato de la red, se debe esperar 5 minutos después de volver a conectar el enchufe antes de ajustar el control de temperatura en la posición deseada.

Mandos

Control de la temperatura

El aparato se activa al conectarlo a la red eléctrica. Solo se apagará por completo al desenchufar el cable eléctrico de la toma de la pared.

- La temperatura del compartimento principal del frigorífico se puede regular mediante el control de temperatura (0-7). En la posición 1, la temperatura en el frigorífico es la más cálida, y en la posición 7, la más fría.
- **La temperatura se puede ajustar entre los valores de 10 y 0°C.**
- La temperatura interior del frigorífico depende considerablemente de varios factores como la temperatura ambiental, el ajuste seleccionado y el número de botellas almacenadas.
- Recomendamos utilizar un termómetro para comprobar la temperatura real del interior del aparato y realizar los ajustes necesarios.
- Compruebe siempre que la puerta está correctamente cerrada y que no se obstruye la junta de cierre con ninguna botella del interior del frigorífico.
- Después de una caída de corriente o si el aparato se ha desconectado de la red, este puede tardar entre 3 y 5 minutos en volver a conectarse.
- Nota: Con el control de temperatura ajustado en la posición '0', solo está apagado el compresor y el ventilador sigue funcionando.



¡ATENCIÓN! Cuando el regulador de temperatura está en la posición «0», el sistema de refrigeración está apagado. Sin embargo, la alimentación de corriente permanece activa. Por lo tanto, antes de realizar tareas de limpieza o mantenimiento, debe desconectarse el aparato de la red eléctrica.

Puerta del congelador

La puerta del congelador debe permanecer cerrada para evitar que los alimentos se descongelen. De esta manera se reducirá la formación y de hielo y la acumulación de escarcha. Por tanto, procure abrir la puerta únicamente para sacar comida o llenar el congelador.

Iluminación interior

- La luz interior se puede encender mediante el interruptor independiente para Encender/Apagar.
- **¡ADVERTENCIA!** No retire la cubierta de la luz LED interior. Para cualquier fallo de funcionamiento, póngase en contacto con el servicio técnico.

Almacenar botellas

- Coloque las botellas con el tapón hacia delante en los portabotellas. Mueva las botellas frías hacia delante y coloque las botellas no refrigeradas en la parte trasera.
- Las botellas más pequeñas se pueden guardar en la parte inferior del frigorífico. Evite almacenarlas demasiado apretadas para no obstaculizar la refrigeración uniforme y la circulación del aire.
- Las botellas no deben tocar la pared trasera del frigorífico para garantizar la circulación del aire.
- Los estantes para botellas se pueden organizar según sea necesario. Para ello, la puerta debe estar abierta a más de 90 °.
- Si el aparato se apaga durante un periodo de tiempo prolongado, p. ej. debido a un corte eléctrico, deje la puerta cerrada. De esta manera se puede evitar una pérdida significativa de energía de enfriamiento. El tiempo máximo de almacenamiento en caso de fallo está indicado en la hoja de especificaciones del aparato al final del manual. El tiempo de almacenamiento de los alimentos se acortará debido al aumento de la temperatura interior.

Limpieza y descongelación (mantenimiento)

Limpieza

- **Desenchufe siempre el aparato antes de limpiarlo o descongelarlo. Toque el enchufe únicamente con las manos secas.**
- No vierta agua en el aparato.
- Puede utilizarse agua tibia con un poco de líquido detergente neutro para realizar el mantenimiento normal.
- Enjuague individualmente el resto de accesorios con agua, no en el lavavajillas.
- No utilice cepillos duros ni productos de limpieza abrasivos, que contengan alcohol ni agresivos.
- Después de la limpieza, enjuague con agua limpia y seque bien todo.
- No se debe dañar ni retirar la placa de características del interior del aparato durante la limpieza.
- Para ahorrar energía y garantizar el funcionamiento óptimo, el compresor (situado en la parte posterior) se debe limpiar minuciosamente al menos dos veces al año, con un cepillo o un aspirador.

Descongelación

Durante el funcionamiento del aparato, puede generarse una capa de escarcha alrededor del vaporizador instalado y sellado en la parte posterior del interior del frigorífico. Esta capa de escarcha comenzará a derretirse cuando el compresor no funcione. A través de un sistema de mangueras, el agua derretida caerá en la bandeja de desagüe situada debajo del compresor, y desde aquí se absorberá por el aire circundante.

- Para permitir que el agua derretida circule libremente, compruebe siempre que el canal y la apertura de salida de agua del frigorífico no estén obstruidos.
- El agua acumulada en la parte inferior del frigorífico deberá vaciarse.
- Como norma general, el aparato no debe descongelarse, únicamente limpiarse.
- En caso de que se forme una escarcha gruesa, descongele el aparato antes de que la capa de escarcha alcance 2 mm de espesor.
- Extraiga siempre el enchufe antes de la limpieza o la descongelación.

- Coloque el selector de temperatura en la posición «0» y deje la puerta abierta. El dispositivo se descongelará y el agua resultante se acumulará en la parte inferior del dispositivo.
- **¡ADVERTENCIA!** No se debe utilizar ningún otro dispositivo mecánico ni otros medios (ej. aparatos de calefacción) para acelerar la descongelación.

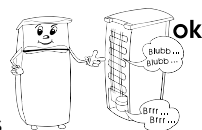
Consejos de ahorro de energía

- Elija una habitación fresca, seca y bien aireada para instalar el aparato.
- Proteja el aparato de la luz solar directa. No debe instalarse cerca de fuentes de calor (estufas, calentadores, etc.). Si no pudiera evitarse, debe utilizarse algún tipo de aislamiento entre la fuente de calor y el aparato.
- No cubra las ranuras de ventilación y la rejilla. Permita una circulación de aire suficiente en la parte trasera del aparato.
- Deje que los alimentos calientes se enfríen antes de guardarlos en la nevera.
- No deje la puerta abierta demasiado tiempo cuando saque o meta alimentos. De lo contrario, se acelerará la formación de hielo en su interior.
- No establezca la temperatura a un nivel inferior al necesario. Encontrará más información acerca del ajuste de temperatura en el capítulo 'Elementos de control'.

Ruidos de funcionamiento

Pueden escucharse algunos ruidos de funcionamiento típicos cuando el aparato está encendido. Estos son:

- Ruido del motor eléctrico del compresor en funcionamiento. Cuando el compresor empieza a funcionar, los ruidos se vuelven ligeramente más fuertes durante un breve tiempo.
- Ruidos en los tubos de circulación del refrigerante.



Eliminación



Los aparatos marcados con este símbolo deben eliminarse por separado de los residuos domésticos.

Estos aparatos contienen recursos valiosos que pueden reciclarse. Una eliminación correcta de los residuos protege el medio ambiente y la salud de quienes le rodean. Para obtener más información, consulte con su administración municipal o con el vendedor.

- Desconecte el enchufe eléctrico de la toma y del aparato antes de eliminarlo.
- Desmonte las puertas del aparato antes de desecharlo para evitar que alguien quede accidentalmente encerrado.
- Desmonte las bombillas antes de desecharlo, siempre que pueda retirarlas usted mismo y no se rompan al hacerlo.
- El refrigerante isobutano (R600a) y el propelente del ciclopentano (C_5H_{10}) de aislamiento son sustancias inflamables, por tanto, se deben eliminar adecuadamente.
- Compruebe que los tubos del circuito de refrigeración no resulten dañados antes de eliminarlos adecuadamente.



Información del servicio postventa

Si fuera necesario reparar el aparato, póngase en contacto directamente con el servicio de asistencia y explique el defecto. Antes de hacerlo, anote el número de producto indicado en la placa de características del aparato (consulte la figura), ya que será necesario para procesar rápidamente su solicitud.



Base de datos EPREL

La información sobre los requisitos de diseño ecológico y el etiquetado energético se puede encontrar en la base de datos europea de productos en el siguiente enlace:

<https://eprel.ec.europa.eu>

Encontrará el número de artículo que debe introducirse en la placa de características del dispositivo (consulte la figura anterior). También puede escanear el código QR en la etiqueta energética adjunta.

Eliminación de fallos

A continuación encontrará una tabla con los posibles fallos y soluciones. Compruebe si estas soluciones pueden corregir los fallos. De lo contrario, debe desconectar el aparato de la red eléctrica y ponerse en contacto con el servicio postventa.

Fallo	Motivo posible y solución
El aparato no funciona.	<ul style="list-style-type: none"> • Corte eléctrico. • El fusible principal se ha fundido. • La manopola di regolazione della temperatura è impostata sullo 0. • El fusible de la toma de pared no funciona. Enchufe otro aparato a la misma toma para comprobarlo.
Se oyen ruidos fuertes (si el ruido de funcionamiento normal cambia).	<ul style="list-style-type: none"> • ¿Tiene el aparato una base estable? • ¿Hay muebles u objetos junto al frigorífico en funcionamiento que causen vibraciones? • ¿Hay objetos colocados encima del aparato que vibren?
La temperatura interna del refrigeratore non è sufficientemente bassa.	<ul style="list-style-type: none"> • Il refrigeratore è stato riempito eccessivamente. • Le porte non sono chiuse correttamente. • Si è depositata troppa polvere sul condensatore. • Ventilazione insufficiente: l'apparecchio è troppo vicino alla parete o ad altre strutture o oggetti. • L'impostazione della temperatura è troppo bassa.
Si raccoglie dell'acqua sul fondo dell'apparecchio.	<ul style="list-style-type: none"> • Il sistema di scarico della brina sciolta è bloccato. Rimuovete l'ostruzione e pulite il sistema.

De acuerdo con el Reglamento (UE) 2019/2019, las piezas de repuesto para este aparato estarán disponibles durante un mínimo de 7 o 10 años (dependiendo del tipo y la finalidad de la pieza de repuesto).

Ficha técnica del producto

Reglamento Delegado (UE) 2019/2018

Nombre o marca del proveedor: Severin Elektrogeräte GmbH

Dirección del proveedor: Röhre 27. 59846 Sündern Nordrhein-Westfalen, Alemania

Identificador de modelo: FKS 008819

Uso: Presentación y venta

Tipo de aparato frigorífico con función de venta directa: Refrigerador de bebidas

Código de la familia de aparatos de refrigeración según las normas armonizadas u otros métodos fiables, exactos y reproducibles de conformidad con el anexo IV

BCSS

Parámetros específicos del producto

1. Refrigerador de bebidas

Volumen bruto (en dm ³ o l)	Condiciones ambientales apropiadas para el dispositivo (según la tabla 6)	
	Temperatura máxima (°C)	Humedad relativa (%)
112	25	60

Parámetros generales del producto:

Consumo energético anual (en kWh/a)	195,64	Temperatura(s) recomendada(s) para la conservación óptima de los alimentos (en °C) (Estos ajustes no deberán entrar en conflicto con las condiciones de temperatura especificadas en las tablas 4, 5 y 6 del anexo IV)	5
EEL	19,3	Clase de eficiencia energética	B

Parámetros de la fuente de iluminación

Clase de fuente de iluminación	LED
Clase de eficiencia energética	-

Duración mínima de la garantía ofrecida por el fabricante: 24 meses

Otras informaciones:

Enlace al sitio web del fabricante donde se puede encontrar la información establecida en el punto 3 del anexo II del Reglamento (UE) 2019/2024 de la Comisión: www.severin.com

Traduzione in base al testo originale del manuale d'istruzioni

Refrigeratore per bottiglie

Gentile cliente,
 Legga con attenzione questo manuale di istruzioni prima di utilizzare l'apparecchio e lo conservi per riferimento futuro. Il presente apparecchio deve essere utilizzato da persone che hanno familiarità con le istruzioni per la sicurezza. Nel caso in cui l'apparecchio venisse ceduto a terzi, ricordarsi di consegnare anche il presente manuale.

Uso previsto del prodotto

- L'apparecchio è un'unità di raffreddamento a compressore, adatto esclusivamente al raffreddamento e alla conservazione di bottiglie. In questo apparecchio, non si possono conservare altri alimenti.
- Decliniamo ogni responsabilità per eventuali guasti o malfunzionamenti in caso di utilizzo anomalo o mancato rispetto delle istruzioni fornite da questo manuale.

Istruzioni per la sicurezza

- Questo apparecchio è destinato a usi commerciali.
- **AVVERTENZA: PERICOLO DI INCENDIO! Sostanze infiammabili**
 L'apparecchio contiene isobutano (R600a), un fluido refrigerante ecologico ma infiammabile. Pertanto, prestare attenzione che il sistema di raffreddamento sia protetto durante il trasporto e dopo l'installazione dell'apparecchio. Non attivare in alcun modo l'apparecchio se il sistema risulta danneggiato. In questo caso, tenere il fluido refrigerante lontano da fiamme libere e fonti infiammabili, e areare la stanza.
- Nel caso in cui l'apparecchio venga venduto, ceduto a terzi o sottoposto al riciclaggio, fare riferimento al propellente infiammabile ciclopentano (C₅H₁₀) del sistema di isolamento, nonché al fluido refrigerante isobutano (R600a). Maggiori informazioni sono disponibili al capitolo *Smaltimento*.
- **AVVERTENZA!** Non danneggiare il circuito refrigerante. La fuoriuscita di fluido refrigerante può provocare danni agli occhi o causare infiammazioni.



- **AVVERTENZA!** Mantenere libere le aperture di ventilazione. Deve essere garantita una sufficiente circolazione dell'aria.
- **AVVERTENZA!** Non usare apparecchiature elettriche (come la macchina per il ghiaccio) se queste non sono del tipo espressamente autorizzato dal produttore su questo manuale.
- **AVVERTENZA!** Durante l'installazione dell'apparecchio, assicurarsi che il cavo di alimentazione non risulti bloccato o danneggiato.
- **AVVERTENZA!** Non collocare prese multiple o alimentatori portatili sul retro dell'apparecchio.
- **AVVERTENZA!** Non rimuovere la copertura del LED di illuminazione interno. In caso di guasto alla lampada LED rivolgersi all'assistenza clienti.
- Prima di collegare l'apparecchio, verificare che non vi siano danni al cavo di alimentazione o all'apparecchio stesso. In tal caso, non accendere l'apparecchio.
- Durante tutti i lavori di pulizia e manutenzione, il cavo di alimentazione deve essere scollegato in modo tale che

l'utente possa vederlo e controllare da qualsiasi posto che la spina resti sempre staccata.

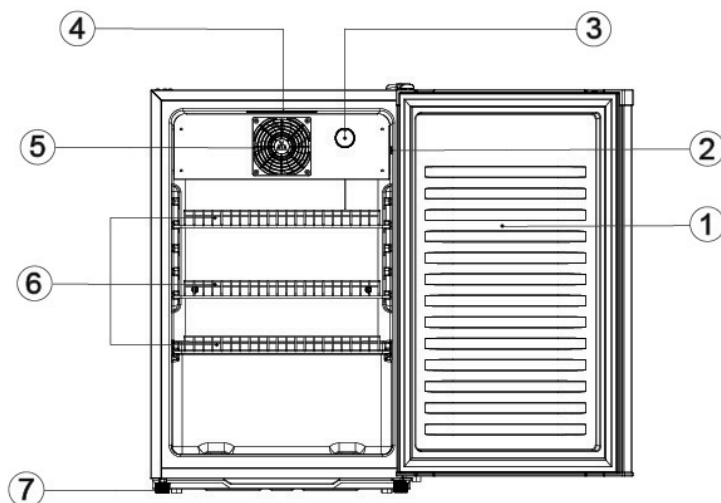
- Non conservare all'interno dell'apparecchio sostanze esplosive quali bombolette spray con propellente infiammabile.
- Qualsiasi riparazione o intervento sull'apparecchio deve essere eseguito esclusivamente da parte di un centro di assistenza autorizzato. Ciò vale anche per la sostituzione della spina di alimentazione.
- Vietare ai bambini di giocare con l'apparecchio.
- La pulizia e la manutenzione ordinaria non devono essere effettuate da bambini senza la supervisione di un adulto.
- Pulire periodicamente l'apparecchio utilizzando una soluzione di acqua tiepida e detergente pH neutro. Per maggiori informazioni sulle operazioni di pulizia consultare il capitolo *Pulizia e sbrinamento (Manutenzione)*.
- Attenersi alle seguenti istruzioni per conservare al meglio gli alimenti, evitare contaminazioni e inutili sprechi di cibo:
- L'apertura degli sportelli per periodi prolungati può provocare un aumento

significativo della temperatura all'interno dei compartimenti dell'apparecchio.

- Pulire regolarmente le superfici che entrano in contatto con gli alimenti e i sistemi di drenaggio accessibili.
- Se il frigo-congelatore rimane vuoto per un lungo periodo di tempo, spegnere l'apparecchio, lasciarlo sbrinare e pulirlo. Asciugarlo e lasciare porte/scompartimenti/sportelli aperti per evitare la formazione di muffa.
- Non sovraccaricare i ripiani/gli scompartimenti/i contenitori in modo che le porte/gli scompartimenti/i contenitori possano essere facilmente chiusi.
- I ripiani di appoggio possono sostenere un massimo di 25 kg.

- Per evitare danni a persone o cose, l'apparecchio deve essere trasportato in una scatola e le operazioni di installazione devono essere eseguite da due persone.
- **ATTENZIONE!** Tenere il materiale di imballaggio al di fuori della portata dei bambini per evitare possibili rischi di soffocamento!
- Verificare regolarmente la presenza di eventuali danni alla spina di alimentazione. In tal caso, non utilizzare l'apparecchio.
- Non utilizzare dispositivi elettrici nello spazio circostante l'apparecchio per evitare rischi di incendio. Inoltre, non appoggiare contenitori di liquidi sull'apparecchio, in modo da evitare che eventuali perdite ne compromettano le componenti elettroniche e l'isolamento.
- **AVVERTENZA!** Questo apparecchio non è progettato per raffreddare bevande calde. Le bevande calde devono essere raffreddate a temperatura ambiente prima di essere inserite nell'apparecchio. In caso contrario, potrebbero verificarsi malfunzionamenti o danni al dispositivo.
- Non utilizzare in modo improprio (per salirci sopra o appoggiarsi) mensole, compartimenti e sportelli dell'apparecchio.
- Non maneggiare fiamme libere e fonti infiammabili all'interno dell'apparecchio.
- Disinserire la spina di alimentazione dalla presa di corrente:
 - Se si osservano anomalie di funzionamento.
 - Prima di qualsiasi operazione di pulizia.
 - Prima di eseguire qualsiasi intervento sull'apparecchio.
- Per scollegare il cavo, non tirarlo ma afferrare sempre la spina.
- Nel vano frigorifero vengono generate diverse zone fredde. La zona più calda è sullo sportello nella parte superiore del frigorifero. La zona più fredda si trova sulla parete di fondo in fondo al vano frigorifero.
- Ci riserviamo il diritto di apportare modifiche tecniche.

Descrizione del prodotto



1	Porta
2	Illuminazione interna con interruttore di accensione/spegnimento
3	Regolatore della temperatura
4	Lampada LED interna
5	Ventola
6	Ripiani per bottiglie
7	Piedini regolabili

Trasporto dell'apparecchio

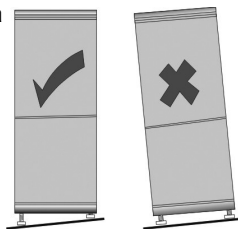
- Durante il trasporto, fissare tutte le componenti indipendenti all'interno e sull'apparecchio al fine di evitare danni.
- L'apparecchio può essere spostato solo dalla parte inferiore dell'involucro.
- L'apparecchio deve essere trasportato in posizione di lavoro verticale e non dovrebbe essere inclinato di oltre 30°. Dopo aver posizionato l'apparecchio, attendere 1 ora prima di collegarlo all'alimentazione.
- Se l'apparecchio è stato trasportato con un'inclinazione superiore a 30 gradi, attendere 4 ore prima di collegarlo alla rete elettrica.

Prima del primo utilizzo

- Rimuovere la pellicola protettiva e il materiale di imballaggio, tra cui le sicure per il trasporto di accessori come ripiani e balconcini.
- Smaltire i materiali di imballaggio in base alle normative locali.
- Quando si accende l'apparecchio per la prima volta potrebbe essere percepibile un leggero odore che scomparirà quando il dispositivo inizia a raffreddarsi.
- Pulire l'interno dell'apparecchio con acqua tiepida e detergente neutro. Lavare gli accessori separatamente con acqua di risciacquo e non in lavastoviglie.
- Prima di inserire gli alimenti nell'apparecchio, lasciarlo funzionare per 24 ore al fine di raggiungere la temperatura desiderata.

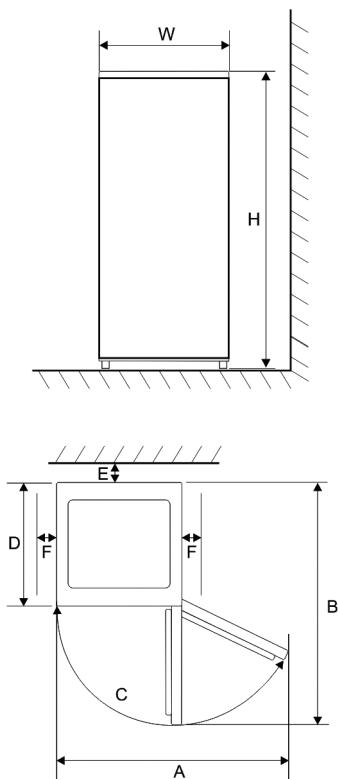
Installazione

- Collocare l'apparecchio in un ambiente asciutto e ben ventilato.
- Il normale funzionamento dell'apparecchio è garantito in ambienti con un'umidità massima del 60 %.
- La temperatura ambiente (classe climatica) alla quale il dispositivo può essere utilizzato si trova nei dati del dispositivo alla fine del manuale.
- **AVVERTENZA!** Se l'apparecchio viene utilizzato in ambienti con classi climatiche diverse da quelle indicate, potrebbe non essere in grado di mantenere temperature interne adeguate.
- Non installare l'apparecchio all'aperto.
- È possibile disinserire la spina di alimentazione dalla presa di corrente in qualsiasi momento e per qualsiasi evenienza.
- Proteggere l'apparecchio dall'esposizione diretta alla luce del sole. Non installarlo in prossimità di fonti di calore (stufe, termosifoni, ecc.). Se tuttavia ciò non può essere evitato, posizionare un pannello isolante tra la fonte di calore e l'apparecchio.
- Questo frigorifero non è destinato all'uso come elettrodomestico da incasso. Non è consentita l'installazione del frigorifero direttamente sotto ad assi o mobili.
- Eventuali irregolarità del pavimento possono essere compensate con i due piedini anteriori a vite regolabili verticalmente, in modo da ottenere una maggiore stabilità.



Misure d'installazione

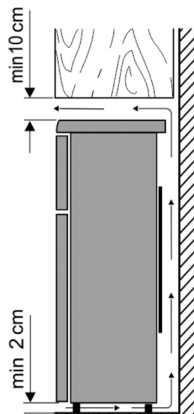
Se il frigorifero è posizionato lateralmente contro una parete, è necessario lasciare uno spazio laterale di almeno 100 mm al fine di garantire l'apertura degli sportelli a 90 gradi.



Larghezza (L)	Profondità (P)	Altezza (A)
550 mm	560 mm	840 mm

A	B	C	E	F
993 mm	1055 mm	150°	50 mm	100 mm

Ventilazione



L'aria riscaldata dietro l'apparecchio deve circolare liberamente, pertanto è necessario garantire un'adeguata ventilazione. Rispettare le seguenti distanze minime: 100 mm dal soffitto, 100 mm su ciascun lato e 50 mm dietro l'apparecchio.

ATTENZIONE! Mantenere libere da ostruzioni le aperture di ventilazione presenti sul retro del pannello superiore dell'apparecchio!

Collegamento

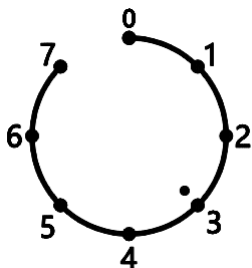
- Prima di collegarlo, assicurarsi che l'apparecchio e la sua spina di alimentazione non abbiano subito danni durante il trasporto.
- Collegare l'apparecchio esclusivamente a una presa antiurto. La tensione di rete deve corrispondere a quella riportata sulla targhetta matricola dell'apparecchio.
- L'apparecchio è conforme alle linee guida obbligatorie per la marcatura CE.
- Non collegare l'apparecchio a un convertitore.
- La spina di alimentazione non dovrebbe toccare il retro dell'apparecchio, per evitare possibili rumori di vibrazione.
- L'apparecchio può essere messo in funzione inserendo la spina nella presa.
- Lo spegnimento completo avviene solo disinserendo la spina di alimentazione dalla presa.
- Se l'apparecchio è stato scollegato dalla rete, attendere circa 5 minuti dopo aver collegato la spina di alimentazione prima di impostare il termostato nella posizione desiderata.

Elementi di comando

Regolatore della temperatura

L'apparecchio si accende collegando la spina all'alimentazione elettrica. Si spegne completamente solo disinserendo la spina dalla presa di corrente a muro.

- La temperatura nel vano frigorifero può essere regolata tramite l'apposita manopola di regolazione della temperatura (0-7). In posizione 1 la temperatura nel vano frigorifero è la più calda, in posizione 7 la più fredda.
- **La temperatura può essere impostata su valori compresi tra 10 e 0 C .**
- La temperatura all'interno del refrigeratore dipende in larga parte da fattori come la temperatura ambientale, l'impostazione prescelta e il numero di bottiglie conservate.
- Vi consigliamo di utilizzare un termometro per controllare l'effettiva temperatura all'interno del vano e procedere a regolazione se necessario.
- Accertatevi sempre che lo sportello sia ben chiuso e che la guarnizione non sia ostruita dalle bottiglie conservate all'interno del refrigeratore.
- Dopo un'interruzione di corrente o se l'apparecchio è stato scollegato dalla rete, possono trascorrere da 3 a 5 minuti prima che l'apparecchio si riaccenda.
- Nota: Con il regolatore di temperatura impostato sulla posizione "0" il compressore è spento ma la ventola resta in funzione.



AVVERTENZA! Quando il regolatore di temperatura è impostato su "0", il sistema di raffreddamento è spento. L'alimentazione rimane tuttavia attiva. Pertanto, l'apparecchio deve essere scollegato dalla rete elettrica prima di eseguire operazioni di pulizia o manutenzione.

Sportello del congelatore

Lo sportello del congelatore deve rimanere sempre chiuso affinché il cibo non si scongeli. In questo modo, si riducono la formazione di ghiaccio e l'accumulo di brina. Assicurarsi quindi che lo sportello sia aperto solo quando si estraggono gli alimenti o si riempie il congelatore.

Illuminazione interna

- La luce interna può essere attivata o disattivata grazie alla presenza di un interruttore separato di accensione e spegnimento (On/Off).
- **AVVERTENZA!** non rimuovete il coperchio della lampada LED interna. In caso di malfunzioni, contattate il servizio di assistenza clienti.

Conservazione delle bottiglie

- Posizionare le bottiglie con il tappo in avanti sui portabottiglie. Portare le bottiglie refrigerate in avanti e conservare le bottiglie non refrigerate sul retro.
- Le bottiglie più piccole possono essere conservate sul fondo del vano frigorifero. Tuttavia, evitare di riporle troppo vicine per non ostacolare il raffreddamento uniforme e la circolazione dell'aria.
- Le bottiglie non devono toccare la parete posteriore nel vano frigorifero per garantire la circolazione dell'aria.
- I portabottiglie possono essere disposti a seconda delle esigenze. Per fare ciò, lo sportello deve essere aperto a più di 90°.
- Nel caso in cui l'apparecchio rimanga spento per un periodo di tempo prolungato, come nell'eventualità di una mancanza di corrente, lasciare lo sportello chiuso al fine di evitare una perdita significativa di energia frigorifera. Per il periodo massimo di conservazione degli alimenti in caso di malfunzionamento, attenersi alla scheda tecnica in fondo a questo manuale. Una temperatura interna più elevata riduce la durata di conservazione degli alimenti.

Pulizia e sbrinamento (Manutenzione)

Pulizia

- **Scollegare sempre la spina prima della pulizia o dello sbrinamento. Maneggiare sempre la spina con le mani asciutte.**
- Non versare acqua nell'apparecchio.
- Pulire periodicamente l'apparecchio utilizzando una soluzione di acqua tiepida e detergente pH neutro.
- Lavare gli accessori separatamente con acqua di risciacquo e non in lavastoviglie.
- Non utilizzare spazzole dure né detergenti abrasivi, contenenti alcol o aggressivi.
- Dopo la pulizia, risciacquare con acqua pulita e asciugare con cura.
- Durante la pulizia, assicurarsi di non danneggiare o rimuovere l'etichetta matricola all'interno dell'apparecchio.
- Per risparmiare energia e ottenere il massimo delle prestazioni, il condensatore (sul retro) deve essere pulito con attenzione almeno due volte all'anno, con una spazzola o con un aspirapolvere.

Sbrinamento

Quando l'apparecchio è in funzione, è possibile notare la formazione di brina intorno all'evaporatore integrato sigillato sul fondo del vano interno. Questo strato di ghiaccio comincerà a sciogliersi quando il compressore non è in funzione. Grazie a un sistema di scolo, l'acqua sciolta scorre nella vaschetta di raccolta che si trova sotto il compressore, da dove sarà assorbita nell'aria circostante.

- Per consentire che la brina sciolta scorra correttamente, accertatevi sempre che il canaletto e l'apertura di scolo all'interno del refrigeratore siano sempre liberi da ostruzioni.
- L'acqua accumulata sul fondo del refrigeratore deve essere eliminata.
- Di norma, il dispositivo non deve essere sbrinato, ma solo pulito.
- Tuttavia, nel caso in cui si dovesse formare tanta brina, allora procedete allo sbrinamento dell'apparecchio, al raggiungimento di uno strato di brina superiore a 2 mm.
- Staccate sempre la spina prima della pulizia o dello sbrinamento.

- Portate la manopola di regolazione della temperatura sulla posizione "0" e lasciate aperta la porta dell'apparecchio. L'apparecchio verrà sbrinato e l'acqua andrà a raccogliersi sul fondo dell'apparecchio stesso.
- **AVVERTENZA!** Non utilizzate dispositivi esterni o altri metodi (p. es. radiatori o termoventilatori) per accelerare il processo di sbrinamento.

Consigli per il risparmio energetico

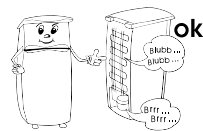
- Collocare l'apparecchio in un ambiente fresco, asciutto e ben ventilato.
- Proteggere l'apparecchio dall'esposizione diretta alla luce del sole. Non installarlo in prossimità di fonti di calore (stufe, termosifoni, ecc.). Se tuttavia ciò non può essere evitato, posizionare un pannello isolante tra la fonte di calore e l'apparecchio.
- Mantenere libere da ostruzioni aperture e griglie di ventilazione. Garantire una sufficiente circolazione dell'aria sul retro dell'apparecchio.
- Far raffreddare gli alimenti caldi prima di inserirli nel frigorifero.
- Non lasciare aperto lo sportello troppo a lungo quando si inseriscono o estraggono gli alimenti per evitare un'eccessiva formazione di ghiaccio al suo interno.
- Non impostare una temperatura inferiore al necessario. Per maggiori informazioni sulla regolazione della temperatura, consultare il capitolo "Elementi operativi".

Rumori durante il funzionamento

Una volta acceso, il frigorifero potrebbe generare dei tipici rumori di funzionamento.

Si tratta di:

- Rumori del motore elettrico dovuti al funzionamento del compressore, che potrebbero risultare più intensi nel momento in cui quest'ultimo comincia ad essere operativo.
- Rumori nei tubi del circuito refrigerante.



Smaltimento



Gli apparecchi contrassegnati da questo simbolo devono essere smaltiti separatamente dai rifiuti domestici.

Questi apparecchi infatti sono fabbricati con materiali di valore che possono essere riciclati. Assicurando il corretto smaltimento del prodotto si contribuisce ad evitare i potenziali effetti negativi sull'ambiente e sulla salute umana. Per ulteriori informazioni sul trattamento, il recupero e il riciclaggio degli elettrodomestici, contattare l'ufficio locale competente o il negozio presso il quale il prodotto è stato acquistato.

- Estrarre la spina dalla presa e scollegarla dall'apparecchio prima di procedere con lo smaltimento.
- Prima dello smaltimento dell'apparecchio, smontare le porte per evitare che qualcuno rimanga accidentalmente chiuso al suo interno.
- Prima dello smaltimento, smontare le lampadine, se possono essere rimosse facilmente e senza romperle.
- Il fluido refrigerante isobutano (R600a) e il propellente ciclopentano utilizzato nel sistema di isolamento (C₅H₁₀) sono sostanze infiammabili e pertanto devono essere smaltite in modo appropriato.
- Assicurarsi che i tubi del circuito refrigerante non vengano danneggiati prima del corretto smaltimento.

Informazioni sui servizi di assistenza tecnica

In caso di necessità, rivolgersi al Servizio di assistenza tecnica comunicando il tipo di guasto. Prima di farlo, annotarsi il numero articolo che si trova sulla targhetta matricola dell'apparecchio (vedi figura) per agevolare l'elaborazione della richiesta.

ART. XXX 1234	
Systeme Kompressor	Stromverbrauch: 85 W
Energieeffizienzklassen A	★★★★★
Gravite Bruttobehälter: 341 L	
Nutzzubehör: Kühlraum: 225 L	
	Tiefkühlgefrierfach: 94 L
Gefriervermögen: 12 kg/24 h	
Schleusen: * 600 x 600 mm (H x B)	Stärke: 1,5 mm
	Klimaklasse: N
Herstellernummer:	
220 - 230 V ~ 50 Hz	85 W
CE	
Typ XXX	HC



Banca dati EPREL

Informazioni sui requisiti di progettazione ecocompatibile e sull'etichettatura relativa al consumo energetico sono disponibili nella banca dati europea dei prodotti al seguente link: <https://eprel.ec.europa.eu>
Il codice articolo da inserire si trova sulla targhetta del dispositivo (vedi figura sopra). In alternativa, scansionare il codice QR sull'etichetta energetica allegata.



Eliminazione dei malfunzionamenti

Nella tabella di seguito sono elencati i possibili guasti e le rispettive modalità di ripristino. Verificare se tali modalità possono effettivamente riparare i guasti. In caso contrario, disinserire l'apparecchio dalla presa di corrente e contattare il Servizio di assistenza.

Guasti	Possibili cause e soluzioni
L'apparecchio non funziona.	<ul style="list-style-type: none"> • Interruzione di corrente. • Il fusibile principale è saltato. • La manopola di regolazione della temperatura è impostata sullo 0. • Il fusibile nella presa a muro è saltato. Verificare questa evenienza collegando un altro apparecchio alla stessa presa.
Rumori molto intensi (diversi dai normali rumori di funzionamento).	<ul style="list-style-type: none"> • L'apparecchio è posizionato su una base stabile? • L'unità di raffreddamento in funzione fa vibrare mobilio o oggetti adiacenti? • Vi sono oggetti sopra all'apparecchio che vibrano?
La temperatura interna del refrigeratore non è sufficientemente bassa.	<ul style="list-style-type: none"> • Il refrigeratore è stato riempito eccessivamente. • Le porte non sono chiuse correttamente. • Si è depositata troppa polvere sul condensatore. • Ventilazione insufficiente: l'apparecchio è troppo vicino alla parete o ad altre strutture o oggetti. • L'impostazione della temperatura è troppo bassa.
Si raccoglie dell'acqua sul fondo dell'apparecchio.	<ul style="list-style-type: none"> • Il sistema di scarico della brina sciolta è bloccato. Rimuovete l'ostruzione e pulite il sistema.

In conformità al Regolamento (UE) 2019/2019, le parti di ricambio per il presente dispositivo sono disponibili per almeno 7 o 10 anni (a seconda del tipo e della destinazione d'uso della parte di ricambio).

Scheda tecnica del prodotto

Regolamento delegato (UE) 2019/2018

Nome o marchio di fabbrica del fornitore: Severin Elektrogeräte GmbH

Indirizzo del fornitore: Röhre 27. 59846 Sündern Nordrhein-Westfalen, DE

Identificatore del modello: FKS 008819

Utilizzo: Presentazione e vendita

Tipo di apparecchio di refrigerazione con funzione di vendita diretta: Frigorifero per bevande

Codice della famiglia di mobili frigoriferi secondo le norme armonizzate o in base ad altri metodi affidabili, accurati e riproducibili in conformità all'Allegato IV

BCSS

Parametri specifici del prodotto

1. Frigorifero per bevande

Volume lordo (in dm ³ o l)	Condizioni ambientali adatte all'apparecchio (riportate nella Tabella 6)	
	Temperatura massima (°C)	Umidità relativa (%)
112	25	60

Parametri generali del prodotto:

Consumo energetico annuo (in kWh/A)	195,64	Temperatura(e) consigliata(e) per una conservazione ottimale dei cibi (in °C) (Tali impostazioni non possono entrare in contrasto con le condizioni di temperatura indicate nell'Allegato IV e nelle Tabelle 4, 5 e 6)	5
EEL	19,3	Classe di efficienza energetica	B

Parametri della sorgente luminosa

Tipo di sorgente luminosa	LED
Classe di efficienza energetica	-

Durata minima della garanzia offerta dal produttore: 24 mesi

Altre informazioni:

Link al sito Web del produttore, in cui è possibile trovare le informazioni indicate nel punto 3 dell'Allegato II del Regolamento (UE) 2019/2024 della Commissione: www.severin.com

Översättning av ursprunglig bruksanvisning

Kylskap for flaskor

Bästa kund,
Läs hela bruksanvisningen noga innan du börjar använda apparaten. Förvara den för framtida användning. Apparaten får endast användas av personer som har läst säkerhetsanvisningarna. Om du säljer den bör du bifoga även dessa instruktioner.

Avsedd användning

- Enheten är en kompressorkylanordning som endast är avsedd för kylning och förvaring av flaskor. Inga andra livsmedel får förvaras i den här enheten.
- Vi är inte ansvariga för eventuella defekter i händelse av onormal hantering eller brist på hänsyn till instruktionerna i denna handbok.

Säkerhetsinstruktioner

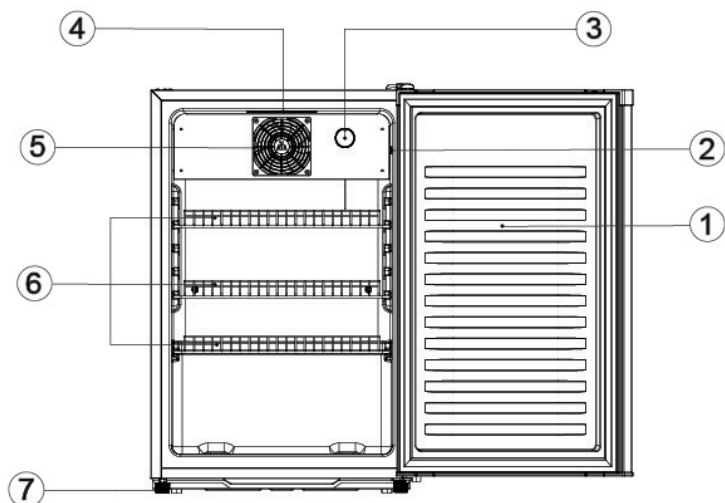
- Denna apparat är ämnad för kommersiell användning.
- **VARNING: BRANDFARA! Brandfarliga ämnen**
Apparaten innehåller det miljövänliga men lättantändliga kylmediet isobutan (R600a). Därför bör du vara uppmärksam på att kylsystemet är skyddat under transporten och efter installationen av apparaten. Om systemet är skadat ska du inte aktivera apparaten på något sätt. Ta i så fall bort öppen eld eller antändningskällor från kylmediet och lufta rummet.
- Om du säljer, överlämnar eller lämnar in din apparat för återvinning måste du hänvisa till det lättantändliga drivmedlet cyclopentan. (C_5H_{10}) i isolering såväl som isobutan (R600a). Ytterligare detaljer kan hämtas från kapitlet *Avfallshantering*.
- **VARNING!** Skada inte kylkretsen. Läckande kylmedel kan skada dina ögon eller orsaka inflammationer.
- **VARNING!** Håll ventilationsöppningarna fria. Tillräcklig luftcirkulation måste säkerställas.



- **WARNING!** Använd inga elektriska apparater (t.ex. ismaskiner etc.) som inte beskrivs i handboken.
- **WARNING!** När du placerar apparaten ska du se till att nätsladden inte är fastklämd eller skadad.
- **WARNING!** Placera inte bärbara kontakter med flera uttag eller bärbara strömförsörjningar på baksidan av apparaten.
- **WARNING!** Ta inte bort kåpan på LEDinnerbelysningen. Kontakta kundtjänst om LED-lampan är defekt.
- Innan du ansluter den ska du kontrollera beträffande skada som kan ha uppstått på nätsladden eller själva apparaten under leverans. Om så är fallet får apparaten inte tas i drift.
- Under alla rengörings- och underhållsarbeten måste strömkontakten dras ut så att operatören var som helst kan kontrollera att kontakten fortfarande är urtagen.
- I denna apparat får explosiva ämnen som en aerosolbehållare med brandfarligt drivmedel inte lagras.
- Alla reparationer eller ingrepp på enheten får endast utföras av en behörig tekniker. Detta gäller även byte av strömkontakten.
- Barn får inte leka med apparaten.
- Rengöring och underhåll får inte utföras av barn utan tillsyn.
- Ljummet vatten med tillsats av neutralt diskmedel är lämpligt för regelbundet underhåll. Mer information om rengöringen finns i kapitlet *Rengöring och avfrostning (underhåll)*.
- Följ följande instruktioner för att förvara mat på bästa möjliga sätt, för att undvika kontaminering och onödigt matavfall:
 - Om du öppnar dörren under långa perioder kan temperaturen höjas avsevärt i apparatens fack.
 - Rengör regelbundet ytor som kan komma i kontakt med livsmedel och tillgängliga dräneringssystem.
 - Om kylan/frysaren är tom under en längre tid, stäng av, frosta av den och rengör den. Torka ur den och lämna dörrarna/facken/flikarna öppna för att förhindra att mögel bildas.
 - Överbelasta inte hyllorna/facken/lådorna. Dörrarna/facken/lådorna skall gå att stänga lätt.
 - Förvaringsnätet får laddas med högst 25 kg.

- För att förhindra person- eller egendomsskada får apparaten endast transporteras i en låda och två personer behövs då den installeras.
- **FÖRSIKTIGHET!** Håll dina barn borta från packningsmaterial – kvävningsrisk!
- Kontrollera regelbundet att strömkontakten inte är skadad. Om den är skadad ska du inte använda apparaten.
- Använd inte elektriska apparater i förvaringsutrymmet för att förhindra brandrisker. Lägg inte heller vätskebehållare på apparaten så att eventuella läckande vätskor inte stör elektroniken och isoleringen.
- **VARNING!** Enheten är inte avsedd för att kyla ned varma drycker. Varma drycker måste svalna till rumstemperatur först innan de placeras i apparaten. Annars kan det uppstå funktionsstörningar eller skador på enheten.
- Använd inte hyllor, fack, dörrar, etc., som steg eller för att luta dig mot.
- Hantera inte öppen eld eller antändningskällor i apparatens inre utrymme.
- Dra ur strömkontakten:
 - vid störningar under drift,
 - innan varje rengöring och
 - medan du underhåller apparaten.
- Dra inte i strömledaren, ta alltid i strömkontakten för detta ändamål.
- I kylrummet skapas olika kylzoner. Den varmaste zonen finns vid dörren högst upp i kylrummet. Den kallaste zonen finns på bakväggen längst ner i kylrummet.
- Tekniska ändringar kan inträffa.

Konfiguration



1	Dörr
2	Strömbrytare för innerbelysning
3	Temperaturreglage
4	Inre LED-belysning
5	Fläkt
6	Flaskställ
7	Inställningsbara skruvfötter

Transportera apparaten

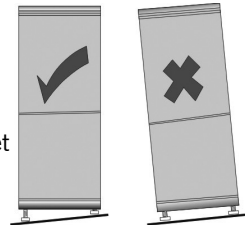
- Under transporten måste du säkra alla lösa delar i och på apparaten för att förhindra skador.
- Enheten får endast flyttas i höljets nedre del.
- Enheten bör transporteras i vertikal arbetsställning och inte lutats mer än 30°. Vänta 1 timme efter uppställningen innan du ansluter den till elnätet.
- Om apparaten transporterades med en lutning på mer än 30 grader ska du vänta 4 timmar innan du ansluter apparaten till elnätet.

Innan den första användningen

- Ta bort skyddsarken och allt förpackningsmaterial inkl. transportsäkring av förvaringsutrymmena och brickorna till apparaten.
- Avskaffa förpackningsmaterialet på ett professionellt sätt.
- Du kanske märker en liten "ny lukt" när du startar apparaten för första gången. Den försvinner när apparaten börjar svalna.
- Rengör insidan med ljummet vatten med diskmedel. Rengör utrustningen separat med sköljvatten, inte i diskmaskinen.
- Låt apparaten arbeta i 24 timmar så att måltemperaturen kan nås innan du fyller den med livsmedel.

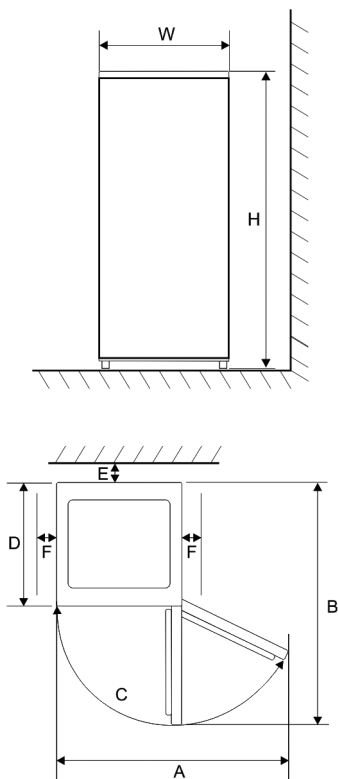
Installera apparaten

- Apparaten ska installeras i ett torrt och väl luftat rum.
- Apparaten kan användas med en luftfuktighet på max. 60 %.
- De omgivningstemperaturer (klimatklass) i vilka apparaten kan användas finns i produktdatabladet i slutet av bruksanvisningen.
- **VARNING!** Vid drift utanför dessa klimatklasser kan det hända att enheten inte upprätthåller tillräckliga innetemperaturer.
- Installera inte apparaten utomhus.
- Tänk på att du kan dra ur strömkontakten när som helst.
- Skydda apparaten från direkt solljus. Den ska inte installeras nära värmekällor (spis, värmeelement etc.). Om detta dock inte kan undvikas, bör du isolera mellan värmekällan och apparaten.
- Detta kylskåp är inte avsett att användas som en inbyggd enhet. Det är inte tillåtet att installera kylskåpet direkt under en bräda eller ett skåp.
- Golvet's ojämnhet kan kompenseras med de två vertikalt justerbara skruvfötterna fram, så att säker stabilitet uppnås.



Installationsmått

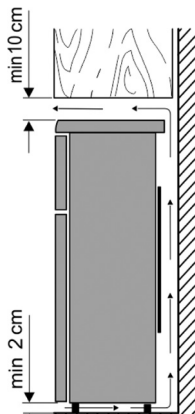
Om apparaten placeras i sidled på en vägg ska du lämna ett mellanrum på minst 100 mm så att dörrarna till apparaten kan öppnas i en 90 graders vinkel.



Bredd (B)	Djup (D)	Höjd (H)
550 mm	560 mm	840 mm

A	B	C	E	F
993 mm	1055 mm	150°	50 mm	100 mm

Ventilation



Luften som värms upp bakom apparaten behöver cirkulera fritt. Av denna anledning kan luftcirkulationen inte äventyras. Håll följande minimiavstånd: 100 mm till taket, 100 mm på vardera sidan och 50 mm bakom enheten.

FÖRSIKTIGHET! Täck inte över eventuella befintliga ventilationsöppningar i den övre täckplattans bakre område!

Anslutning

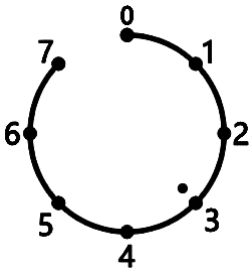
- Innan du ansluter apparaten måste du se till att den och dess strömkontakt inte visar några transportskador.
- Anslut endast apparaten till ett stötsäkert uttag. Nätspänningen måste motsvara den som anges på apparatens typskylt.
- Apparaten följer de riktlinjer som är obligatoriska för CE-märkning.
- Anslut inte apparaten till en växelriktare
- Strömkontakten får inte röra baksidan för att undvika vibrationsljud.
- Apparaten kan tas i drift genom att ansluta nätkontakten.
- En fullständig avstängning sker endast genom att dra ut nätkontakten.
- Om apparaten har kopplats bort från elnätet ska du vänta ca. 5 minuter efter att du har anslutit nätkontakten innan du ställer in temperaturregulatorn i önskat läge.

Manöverelement

Temperaturkontroll

Enheten aktiveras då du ansluter den till elnätet. För att helt stänga av enheten måste du dra stickproppen ur vägguttaget.

- Temperaturen i kylskåpet kan justeras med hjälp av temperaturkontrollvredet (0-7). Vid läge 1 är temperaturen i kylrummet den varmaste, vid läge 7 den kallaste.
- **Temperaturen kan ställas in inom skalan 10 till 0°C.**
- Temperaturen i skåpet beror på stor del på faktorer såsom omgivningens temperatur, skåpets temperaturinställning och antalet flaskor som förvaras i skåpet.
- Vi rekommenderar att du använder en termometer för att kontrollera temperaturen inuti skåpet och göra nödvändiga justeringar vid behov.
- Se alltid till att dörren är ordentligt stängd och att tätningen inte hindras av flaskor som förvaras i skåpet.
- Det kan ta 3 till 5 minuter för apparaten att slås på igen efter ett strömavbrott eller när apparaten har kopplats bort från elnätet.
- Obs: När temperaturkontrollen är inställd på position '0' är endast kompressorn avstängd medan fläkten är i funktion.



WARNING! När temperaturreglaget står på "0" är kylsystemet avstängt. Strömförsörjningen förblir dock ansluten. Innan rengörings- eller underhållsarbete måste enheten därför frånkopplas från strömmen.

Frys dörr

Frys dörren ska alltid förbli stängd så att livsmedlen inte tinas. Således minskar bildandet av is- och frost. Se därför till att dörren endast är öppen när du tar ut livsmedel eller när du fyller frysen med livsmedel.

Invändig belysning

- Den invändiga lampan kan kopplas på med en separat på/av-knapp.
- **WARNING!** Avlägsna inte den invändiga LED-lampans hölje. Om lampan inte fungerar bör du kontakta kundservice för assistens.

Förvaring av flaskor

- Placera flaskorna på flaskställan med locket vänt framåt. Plocka fram kylda flaskor till framsidan och förvara ickekylda flaskor baktills.
- Mindre flaskor kan förvaras på golvet av kylutrymmet. Undvik alltför tät packad förvaring för att inte förhindra en jämn kylning och luftcirkulation.
- Flaskor får inte vidröra den bakre väggen i kylrummet för att säkerställa luftcirkulationen.
- Flaskställ kan anordnas efter behov. För att göra detta måste dörren vara öppen över 90°.
- Om apparaten stängs av under en längre tid, t.ex. på grund av ett strömavbrott, ska du lämna dörren stängd. Således kan en mer signifikant förlust av kylenergi undvikas. Maximal lagringstid under fel på apparaten kan erhållas från apparatens specifikationsblad i slutet av denna handbok. På grund av den högre inre temperaturen förkortas lagringstiden för livsmedel.

Rengöring och avfrostning (underhåll)

Rengöring

- **Dra alltid ut nätkontakten innan rengöring och avfrostning. Rör endast vid nätkontakten med torra händer.**
- Häll inte vatten i apparaten.
- Ljummet vatten med tillsats av neutralt diskmedel är lämpligt för regelbundet underhåll.
- Rengör utrustningen separat med sköljvatten, inte i diskmaskinen.
- Använd inte hårda borstar eller skarpa, slipande, alkoholhaltiga eller aggressiva rengöringsmedel.
- Efter rengöringen skölj med rent vatten och torka allt noggrant.
- Märkningsetiketten i apparatens inre får inte skadas eller tas bort under rengöringen.
- För att spara energi och försäkra dig om att upprätthålla enhetens maximala prestationsförmåga bör du rengöra kondensatorn (på baksidan) minst två gånger om året med en borste eller en dammsugare.

Avfrostning

- När skåpet används kan du märka en uppbyggnad av rimfrost runt den inbyggda förångaren som är förseglad i isoleringsskum vid skåpets vägg på insidan. Detta lager av rimfrost kommer att börja smälta när kompressorn inte är i funktion. Tack vare det befintliga rörsystemet dräneras smältvattnet till uppsamlingsbrickan under kompressorn där det absorberas i omgivningsluften.
- För att möjliggöra att smältvattnet dräneras fritt bör du alltid se till att dräneringskanalen och utloppet i skåpet inte blockeras.
 - Vatten som samlas på skåpets botten bör avlägsnas.
 - Under vanliga omständigheter kräver produkten ingen avfrostning och bör endast rengöras.
 - Om tjock frost bildas ska produkten dock avfrostas när frostsiktet når en tjocklek på 2 mm.
 - Koppla alltid bort produkten innan rengöring eller avfrostning.

- Ställ temperaturreglaget på "0" och lämna dörren öppen. Att frosta av produkten gör att det tinade vattnet samlas i botten.
- **WARNING!** Använd inga andra mekaniska anordningar eller andra metoder, t.ex. värmare, för att påskynda avfrostningen.

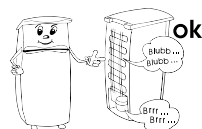
Tips förenergibesparing

- Välj ett svalt, torrt och väl luftat rum för installation av apparaten.
- Skydda apparaten från direkt solljus. Den ska inte installeras nära värmekällor (spis, värmeelement etc.). Om detta inte kan undvikas måste någon form av isolering mellan värmekälla och apparat användas.
- Täck inte över ventilationsöppningarna och -gallret. Se till att luften cirkulerar tillräckligt på baksidan av apparaten.
- Låt varm mat svalna innan du förvarar den i kylan.
- Lämna inte dörren öppen för länge när du tar ut eller lägger in mat. Annars accelereras bildandet av is på insidan.
- Ställ inte in temperaturen lägre än nödvändigt. Mer information om temperaturinställningar kan erhållas från kapitlet "Manöverelement".

Ljud under användning

Det kan finnas typiska ljud under användning när apparaten slås på. Dessa är:

- Elmotorns buller som uppstår från att kompressorn arbetar. När kompressorn börjar fungera blir ljudet något starkare under en kort tid.
- Ljud i rören där kylmediet cirkulerar.



Bortskaffning



Apparater som är märkta med denna symbol måste bortskaffas separat från hushållssopor. Dessa apparater innehåller värdefulla resurser som kan återvinnas. En korrekt avfallshandling skyddar miljön och hälsan hos människor i din omgivning. För att få mer information ska du antingen ta kontakt med din kommunala administration eller återförsäljaren.

- Dra ut nätkontakten ur uttaget och koppla bort den från apparaten innan du bortskaffar den.
- Demontera enhetens dörrar innan avfallshandlingen för att undvika oavsiktlig inlåsning av personer.
- Innan avfallshandlingen skall lampor demonteras om de kan avlägsnas självständigt och icke-förstörande.
- Kylmedlet isobutan (R600a) och drivmedlet i isoleringen cyklopentan (C_5H_{10}) är lättantändliga ämnen och måste därför bortskaffas på lämpligt sätt.
- Se till att kylkretsens rör inte skadas innan de bortskaffas på rätt sätt.



Uppgifter för kundtjänsten

Om en reparation är nödvändig ska du kontakta servicetelefonnumret direkt för att förklara felet. Innan du gör det ska du skriva ner artikelnumret från typskylten på apparaten (se figur), eftersom detta behövs för att din begäran ska behandlas smidigt.

ART. XXX 1234	
System Komponenter	Störningsnivå: 2,3 A
Frysdriftsäkerhetsklass: A	☺ ☺ ☺ ☺
Genomsnittligt kyl- och frysutrymme: 341 l	
Nätkonsumtion: 85 W	220 V
Driftströmförbrukning: 94,3 kWh/år	
Genomsnittlig kyl- och frysutrymme: 12 kg/24 h	
Skiktning: 4 st/24 h	Skiktning: 5 st/24 h
	Klimatklass: N
Frysdriftsäkerhetsklass: A	
220 - 230 V ~ 50 Hz	85 W
CE	
Typ XXX	HC



EPREL-databas

Information om ekodesignkrav och energimärkning finns i den europeiska produkt databasen på följande länk:

<https://eprel.ec.europa.eu>

Artikelnumret som ska anges där finns på enhetens typskylt (se bilden ovan).

Alternativt kan du skanna QR-koden på den bifogade energimärkningen.

Ta bort felfunktioner

Därefter finns det en tabell med möjliga fel och återställningsmetoder. Kontrollera om återställningsmetoderna kan åtgärda felen. Om så inte är fallet måste apparaten kopplas bort från elnätet och du måste kontakta kundservice.

Fel	Möjlig orsak och lösning
Apparaten fungerar inte.	<ul style="list-style-type: none">• Ström saknas.• Huvudsäkring har löst ut.• Temperaturkontrollen är i läge '0'.• Säkring i vägguttaget fungerar inte. Kontrollera detta genom att ansluta en annan apparat till samma uttag.
Ljudet är för högt (om det normala ljudet under användning ändras).	<ul style="list-style-type: none">• Står apparaten stadigt?• Får den påslagna kylapparatens vibrationer angränsande möbler eller föremål att vibrera?• Vibrerar föremål som är placerade på ovensidan av apparaten?
Temperaturen inuti kylskåpet är inte tillräckligt låg.	<ul style="list-style-type: none">• Skåpet är överfyllt.• Dörren eller luckan är inte ordentligt stängd.• Det finns för mycket damm på kondensatorn.• Otillräcklig ventilation: enheten står för nära väggen eller något annat föremål.• Temperaturinställningen är alltför låg.
Vatten samlas på enhetens botten.	<ul style="list-style-type: none">• Smältvattnets dräneringssystem är blockerat. Avlägsna blockeringen och rengör systemet.

I enlighet med förordning (EU) 2019/2019 finns reservdelar tillgängliga för den här enheten i minst 7 eller 10 år (beroende på reservdelens typ och syfte).

Produktdatablad			
Delegerad förordning (EU) 2019/2018			
Leverantörens namn eller varumärke: Severin Elektrogeräte GmbH			
Leverantörens adress: Röhre 27. 59846 Sündern Nordrhein-Westfalen, DE			
Modellbeteckning: FKS 008819			
Användning:	Presentation och försäljning		
Typ av kylskåp med direktförsäljningsfunktion: Dryckeskylare			
Kod för kylskåpfamiljen i enlighet med de harmoniserade standarderna eller andra pålitliga, korrekta och reproducerbara metoder i enlighet med bilaga IV	BCSS		
Produktspecifika parametrar			
1. Dryckeskylare			
Bruttovolym (i dm ³ eller l)	Omgivningsförhållanden som enheten är lämplig för (enligt tabell 6)		
	Högsta temperatur (°C)	Relativ fuktighet (%)	
112	25	60	
Allmänna produktparametrar:			
Årlig energiförbrukning (i kWh/a)	195,64	Rekommenderade temperatur(er) för optimerad förvaring av livsmedel (i °C) (Dessa inställningar får inte motsäga temperaturförhållandena enligt tabell 4, 5 eller 6 i bilaga IV)	5
EEL	19,3	Energy efficiency class	B
Parametrar för ljuskälla			
Typ av ljuskälla	LED		
Energieffektivitetsklass	-		
Minsta garantivaraktighet som tillverkaren erbjuder: 24 månader			
Annan information:			
Webblänk till tillverkarens webbplats där informationen enligt punkt 3 i bilaga II till kommissionens förordning (EU) 2019/2024 finns: www.severin.com			

Alkuperäisen käyttöohjeen käännös

Jääkaappi pulloille

Lue käyttöohjeet huolellisesti kokonaan ennen laitteen käyttöä. Säilytä ne myöhempää käyttöä varten.

Laitetta saavat käyttää vain henkilöt, jotka tuntevat turvallisuusohjeet. Jos luovutat laitteen eteenpäin, liitä mukaan myös nämä ohjeet.

Määräystenmukainen käyttö

- Laite on kompressorikylmälaite, joka on tarkoitettu vain pullojen viilentämiseen ja säilyttämiseen. Tässä laitteessa ei saa säilyttää muita elintarvikkeita.
- Jos laitetta käytetään väärin tai tätä käyttöohjetta ei noudateta, emme ole vastuussa mistään mahdollisesti aiheutuvista vahingoista.

Turvallisuusohjeet

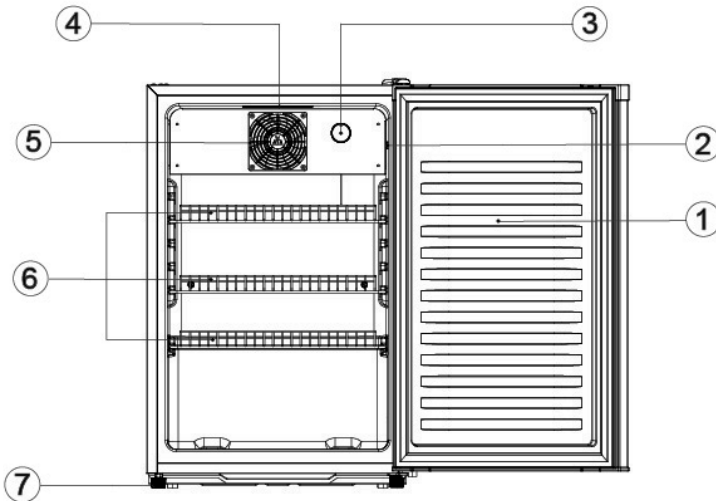
- Tämä laite on tarkoitettu kaupalliseen käyttöön.
- **VAROITUS: TULIPALOVAARA! Syttyvät materiaalit** Laite sisältää ympäristöystävällistä mutta syttyvää kylmäainetta isobutaania (R600a). Tämän takia sinun on varmistettava, että jäähdytysjärjestelmä on suojattu kuljetuksen aikana ja myös laitteen asennuksen jälkeen. Jos järjestelmä on vaurioitunut, älä käytä laitetta. Poista sitten avotuli tai sytytyslähteet kylmäaineen läheltä ja tuuleta tila hyvin.
- Myytäessä, luovutettaessa tai toimitettaessa kierrätykseen on huomioitava eristeessä oleva syttyvä käyttöaine syklopentaani(C₅H₁₀) sekä kylmäaine isobutaani (R600a). Lisätietoja asianmukaisesta kierrätyksestä on kohdassa *Hävittäminen*.
- **VAROITUS!** Älä vahingoita jäähdytyspiiriä. Jos kylmäainetta valuu ulos, seurauksena voi olla silmävammoja tai aine voi syttyä.
- **VAROITUS!** Pidä tuuletusaukot vapaana. Ilmankierron on oltava riittävää.



- **VAROITUS!** Älä käytä laitteen sisällä mitään sähkölaitteita (esim. jääpalakoneita jne.), joita ei ole kuvattu käyttöop- paassa.
- **VAROITUS!** Laitetta paikal- leen asetettaessa on varmis- tettava, että virtajohto ei jää pinteeseen eikä vahingoitu.
- **VAROITUS!** Älä aseta kan- nettavia monipistorasioita tai virtalähteitä laitteen taakse.
- **VAROITUS!** Älä irrota LED-sisävalon suojusta. Jos LED-lampussa on vika, ota yhteyttä asiakaspalveluun.
- Ennen laitteen kytkemistä sinun on tarkistettava, että laitteessa ja virtajohdossa ei ole kuljetusvaurioita. Jos laite on vahingoittunut, sitä ei saa ottaa käyttöön.
- Virtapistokkeen on oltava kaikkien puhdistus- ja huol- totöiden aikana siten irrotet- tuna, että käyttäjä voi jatku- vasti todeta pistokkeen olevan edelleen irrotettuna.
- Tässä laitteessa ei saa sä- ilyttää räjähtäviä aineita, kuten syttyvää ponnekaasua sisältäviä aerosolisäiliöitä.
- Kaikki laitteen korjaukset tai toimenpiteet saa suorittaa vain valtuutettu huoltopalvelu turvallisuusmääräysten nou- dattamiseksi ja vaarojen vält- tämiseksi. Tämä koskee myös virtajohdon vaihtamista.
- Lapset eivät saa leikkiä lait- teella.
- Lapset eivät saa suorittaa puhdistusta ja käyttäjän huoltoa ilman valvontaa.
- Säännölliseen hoitoon sopii haaleaa vettä, johon on lisätty pH-neutraalia pesuainetta. Lisätietoja puhdistuksesta on kohdassa *Puhdistus ja sula- tus (huolto)*.
- Noudata seuraavia ohjeita elintarvikkeiden säilyttä- miseksi parhaalla mahdolini- sella tavalla pilaantumisen ja tarpeettoman ruokahävikin välttämiseksi:
- Jos ovea pidetään auki pit- kään, laitteen osastojen läm- pötila voi nousta merkittävästi.
- Elintarvikkeiden ja näkyvillä olevien viemärijärjestelmien kanssa kosketuksiin joutuvat pinnat on puhdistettava sään- nöllisesti.
- Jos jääkaappi-pakastin on tyhjä pitkään, sammuta laite, anna sen sulaa ja puhdistase. Kuivaa se ja jätä ovet/ lokerot/läpät auki estääksesi homeen muodostumisen.
- Älä ylikuormita hyllyjä/loke- roita/laatikoita, jotta ovet/lo- kerot/laatikot voidaan helposti sulkea.
- Säilytysritilää saa kuormittaa enintään 25 kg painolla.

- Henkilö- ja omaisuusvahinkojen välttämiseksi laitetta saa kuljettaa vain pakattuna ja tarvitset kaksi henkilöä sen asentamiseen.
- HUOMIO! Pidä lapset loitolla pakkausmateriaaleista. Vaarana on muun muassa tukehtuminen!
- Tarkista virtajohto säännöllisesti vaurioiden varalta. Jos siinä on vaurioita, laitetta ei saa käyttää.
- Älä käytä sähkölaitteita säilytystiloissa tulipalovaaran välttämiseksi. Älä myöskään aseta nestesäiliöitä laitteen päälle, jotta mahdollisesti vuotavat nesteet eivät vahingoita elektroniikkaa ja eristystä.
- **HUOMIO!** Tätä laitetta ei ole tarkoitettu kuumien juomien jäädyttämiseen. Kuumat juomat on jäädytettävä huoneenlämpötilaan ennen laitteeseen asettamista. Muussa tapauksessa laite voi toimia virheellisesti tai vaurioitua.
- Älä käytä hyllyjä, lokeroita, ovia jne. väärin askelmina tai tukena.
- Älä käsittele avotulta tai sytytyslähteitä laitteen sisätiloissa.
- Irrota virtapistoke,
 - kun käytön aikana ilmenee häiriöitä,
 - aina ennen puhdistusta,
 - kun laitteen parissa työskennellään.
- Älä irrota virtapistoketta pistorasiasta virtajohdosta vetämällä; tartu aina virtapistokkeeseen.
- Jääkaapissa on erilaisia kylmäalueita. Lämpimin alue on oven ympäristö jääkaapin yläosassa. Kylmin alue on takaseinän ympäristö jääkaapin alaosassa.
- Pidätämme oikeuden tehdä teknisiä muutoksia.

Kokoonpano



1	Ovi
2	Sisävalon katkaisin
3	Lämpötilan säädin
4	LED-sisävalo
5	Tuuletin
6	Pulloalustat
7	Säädettävät jalat

Laitteen kuljettaminen

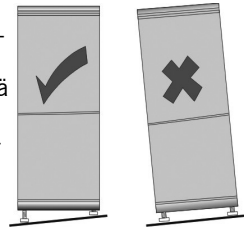
- Kuljetuksen ajaksi kaikki laitteessa ja sen päällä olevat liikkuvat osat on kiinnitettävä tukevasti, jotta ne eivät vaurioidu.
- Laitetta saa siirtää vain kotelon alaosaan.
- Laitetta saa kuljettaa vain pystyasennossa; sitä ei saa kallistaa yli 30°. Kun laite on sijoitettu paikalleen, odota noin 1 tunti, ennen sen liittämistä verkkovirtaan.
- Jos laitetta on kallistettu yli 30° kuljetuksen aikana, odota 4 tuntia ennen sen liittämistä verkkovirtaan.

Ennen ensimmäistä käyttöönottoa

- Poista suojakalvot ja kaikki pakkausmateriaalit, mukaan lukien lokeroiden ja hyllyjen kuljetuskiinnikkeet.
- Hävitä pakkaus asianmukaisesti.
- Kun laite kytketään ensimmäisen kerran päälle, voit ehkä havaita lievän "uuden laitteen hajun". Tämä haju häviää, kun laite alkaa jäähtyä.
- Puhdista sisätilat lämpimällä vedellä ja astianpesuaineella. Puhdista lisävarusteet erikseen astianpesuainevedessä, ei astianpesukoneessa.
- Anna laitteen toimia 24 tuntia ennen sen täyttämistä elintarvikkeilla, jotta tavoitelämpötila saavutetaan.

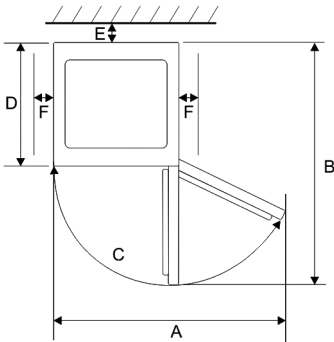
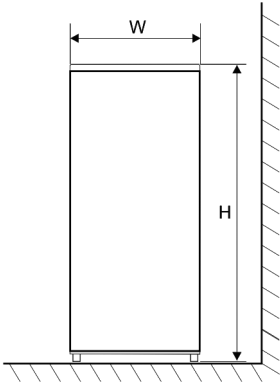
Laitteen asentaminen

- Laitteen asennusta varten on valittava kuiva ja hyvin ilmastoitu tila.
- Laitetta saa käyttää enintään 60 % ilman-kosteudessa.
- Ympäristön lämpötila (ilmastoluokka), jossa laitetta voidaan käyttää, on merkitty ohjekirjan lopussa oleviin laitteen tietoihin.
- VAROITUS! Kun laite toimii näiden ilmastoluokkien ulkopuolella, se ei välttämättä pysty ylläpitämään riittäviä sisälämpötiloja.
- Älä aseta laitetta ulkotiloihin.
- Varmista, että voit milloin tahansa vetää virtapistokkeen irti pistorasiasta.
- Suojaa laite suoralta auringonvalolta. Sitä ei saa sijoittaa lähelle lämmönlähteitä (uuni, patterit jne.). Jos tätä ei kuitenkaan voida välttää, sinun on käytettävä lämmönlähteen ja laitteen välillä eristystä.
- Tätä kylmälaitetta ei ole tarkoitettu kalusteisiin upotettavaksi. Laitteen asentaminen suoraan levyyn tai kaapin alapuolelle on kielletty.
- Voit kompensoida lattian epätasaisuutta kahdella etuosan korkeussäädettävällä ruuvijalalla, jotta varmistetaan turvallinen vakaus.



Asennusmitat

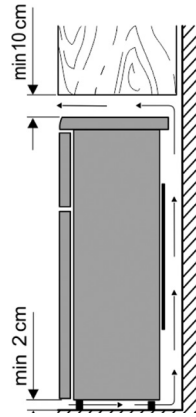
Jos laite sijoitetaan seinää vasten, jätä vähintään 100 mm:n tila sivuille, jotta voit avata laitteen ovet 90°.



Leveys (W)	Syvyys (D)	Korkeus (H)
550 mm	560 mm	840 mm

A	B	C	E	F
993 mm	1055 mm	150°	50 mm	100 mm

Ilmankierto



Lämmenneen ilman on voitava kiertää vapaasti laitteen takana. Tästä syystä et saa heikentää ilmankiertoa.

Noudata seuraavia vähimmäisetäisyyksiä: 100 mm kattoon, 100 mm sivuille ja 50 mm laitteen taakse.

HUOMIO! Älä sulje mahdollisia tuuletusaukkoja yläkannen takaosassa!

Liittäminen

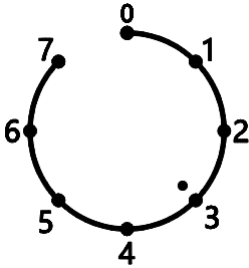
- Ennen laitteen liittämistä on varmistettava, että laite ja virtajohto eivät ole vaurioituneet kuljetuksen aikana.
- Liitä laite vain määräysten mukaisesti asennettuun maadoitettuun pistorasiaan. Verkköjännitteen on vastattava laitteen arvokilvessä ilmoitettua jännitettä.
- Laite vastaa direktiivejä, joiden noudattamista CE-merkki edellyttää.
- Älä kytke laitetta invertteriin.
- Virtajohto ei saa koskettaa takaosaa, jotta mahdollinen tärinästä aiheutuva melu vältetään.
- Laite otetaan käyttöön liittämällä virtapistoke pistorasiaan.
- Täydellinen pois kytkentä tapahtuu vasta, kun virtapistoke irrotetaan pistorasiasta.
- Jos laite on irrotettu verkkovirrasta, odota noin 5 minuuttia virtapistokkeen liittämisen jälkeen ennen kuin asetat lämpötilansäätimen haluttuun asentoon.

Säätimet

Lämpötilansäädin

Laitte aktivoidaan kytkemällä se verkkovirtaan. Se voidaan sammuttaa kokonaan vain irrottamalla pistoke pistorasiasta.

- Pullokaapin lämpötilaa voidaan säätää lämpötilansäätimen avulla. Lämpötilaa lasketaan kääntämällä lämpötilansäädintä myötöpäivään, ja nostetaan puolestaan kääntämällä sitä vastapäivään (0-7).
- **Lämpötilaa voidaan säätää 10 - 0 °C alueella.**
- Kaapin lämpötila määräytyy pääasias- sa sellaisten tekijöiden mukaan, kuten ympäristön lämpötila, lämpötila-asetus ja varastoitavien pullojen määrä.
- Suosittelemme lämpömittarin käyttöä pullokaapin sisälämpötilan tarkistukseen ja asetusten muuttamista tarvittaessa.
- Varmista aina, että ovi on kunnolla kiinni ja että kaappiin varastoidut pullot eivät häiritä tiivistettä.
- Sähkökatkoksen jälkeen tai laitteen oltua irrotettuna verkkovirrasta, voi kestää 3–5 minuuttia ennen kuin laite kytkeytyy uudelleen päälle.
- Huomautus: Lämpötilansäätimen asennossa "0" vain kompressori on poissa päältä, vaikka tuuletin on yhä käynnissä.



HUOMIO! Kun lämpötilansäädin on asennossa "0", jäädytysjärjestelmä on pois päältä. Virta on kuitenkin edelleen kytkettynä. Siksi laite on irrotettava verkkovirrasta ennen puhdistus- tai huoltotöitä.

Laitteen ovi

Laitteen ovi on aina pidettävä suljettuna, jotta elintarvikkeet eivät sula. Se estää myös suu-remmat jää- ja huurrekertymät. Tästä syystä varmistaa, että avaat oven vain elintarvikkeiden ottamiseksi pois pakastetilasta tai niiden asettamiseksi sinne.

Sisävalo

- Sisävalo voidaan kytkeä pois päältä erillisellä On/Off-kytkimellä.
- **VAROITUS!** Älä irrota LED-sisävalon kantta. Mikäli siihen tulee vika, saat apua ottamalla yhteyttä asiakaspalveluun.

Pullojen säilytys

- Aseta pullot pullotelineisiin korkit eteenpäin. Siirrä jäädytetyt pullot eteen ja säilytä jäädyttämättömät pullot takana.
- Pienempiä pulloja voidaan säilyttää jääkaapin pohjalla. Vältä kuitenkin liian tiivistä varastointia, jotta tasainen jäähtyminen ja ilmankierto eivät esty.
- Pullot eivät saa koskettaa jääkaapin taka-seinää ilmankierron varmistamiseksi.
- Pullotelineet voidaan järjestää tarpeen mukaan. Tätä varten oven on oltava auki yli 90°.
- Jos laite on pois päältä pitkän aikaa esim. sähkökatkon vuoksi, jätä ovi kiinni. Tämä estää kylmyyden häviämistä. Enimmäissäilytysaika häiriöiden yhteydessä on merkitty laitetietoihin käyttöohjeen lopussa. Jos sisälämpötila nousee, elintarvikkeiden säilymisaika lyhenee.

Puhdistus ja sulatus (huolto)

Puhdistus

- **Irrota aina pistoke pistorasiasta ennen puhdistusta ja sulatusta. Kosketa pistoketta vain kuivilla käsillä.**
- Älä kaada vettä laitteeseen.
- Säännölliseen hoitoon sopii haaleaa vettä, johon on lisätty pH-neutraalia pesuainetta.
- Puhdista lisävarusteet erikseen astianpesuaineella, ei astianpesukoneessa.
- Älä käytä kovia harjoja tai teräviä, hankaavia, alkoholipitoisia tai voimakkaita puhdistusaineita.
- Puhdista puhtaalla vedellä ja kuivaa kaikki huolellisesti.
- Laitteen sisäpuolella olevaa tyyppikilpeä ei saa vahingoittaa tai poistaa puhdistuksen aikana.
- Energian säästämiseksi ja optimaalisen suorituskyvyn varmistamiseksi kompressorin (laitteen takaosassa) on puhdistettava harjalla tai pölynimurilla vähintään kaksi kertaa vuodessa.

Sulatus

Saatat havaita käytön aikana huurteen muodostumista pullokaapin sisäpuolelle, sen takaseinän sisään eristetyn haihduttimen ympärille. Tämä huurrekerros alkaa sulaa, kun kompressorin ei toimi. Sulamisvesi tyhjentyä putkiston kautta kompressorin alla olevaan keräysalustaan, josta se haihtuu ilmaan.

- Jotta sulamisvesi voi valua esteettömästi, varmista aina, että kaapin poistokanava ja laskuaukko ovat tukkeutumattomia.
- Kaapin sisätilan pohjalle kertyvä vesi täytyy poistaa.
- Laitetta ei yleensä tarvitse sulattaa, vaan ainoastaan puhdistaa.
- Jos kuitenkin muodostuu vahvaa jäätä, sulata laite viimeistään silloin, kun jään paksuus on yli 2 mm.
- Vedä virtapistoke irti pistorasiasta ennen puhdistusta tai sulattamista.
- Käännä lämpötilan säädin asentoon "0" ja jätä ovi auki. Laite sulaa ja vesi kertyy laitteen pohjalle.
- **VAROITUS!** Älä käytä sulattamiseen mitään mekaanisia laitteita tai muita keinoja, esim. lämmityslaitteita.

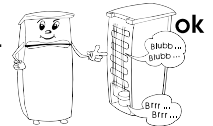
Energiansäästövinkejä

- Laitteen asetuspaikaksi tulee valita viileä, kuiva ja hyvin tuuletettu tila.
- Suojaa laite suorilta auringonvalolta. Sitä ei saa sijoittaa lähelle lämmönlähteitä (uuni, patterit jne.). Jos tätä ei kuitenkaan voida välttää, on käytettävä lämmönlähteen ja laitteen välistä eristystä.
- Älä peitä tuuletusaukkoja ja -säleikköjä ja varmista riittävä ilmankierto laitteen takana.
- Anna lämpimien elintarvikkeiden jäähtyä ennen kuin laitat ne laitteeseen.
- Älä jätä ovea auki liian pitkäksi aikaa, kun otat elintarvikkeita tai laitat niitä sisälle, sillä muuten myös jään muodostuminen sisälle nopeutuu.
- Älä säädä lämpötilaa alhaisemmaksi kuin on tarpeen. Lisätietoja lämpötila-asetuksesta löytyy kohdasta "Säätimet ja näyttö".

Käyttöäännet

Laitteesta kuuluu sille tyyppillisiä käyttöäänisiä, kun se on kytkettyä päälle. Nämä äännet:

- Sähkömoottorin ääni kompressorin toimiessa. Melu on kompressorin käynnistytessä hetken aikaa hiukan kovempi.
- Putkista kuuluvat äännet kylmäaineen kierroksen aikana.



Hävittäminen



Tällä symbolilla merkityt laitteet on hävitettävä erotettuna sekajätteestä.

Nämä laitteet sisältävät arvokkaita raaka-aineita, joita voidaan käyttää uudelleen. Asianmukainen hävittäminen suojelee ympäristöä ja ihmisten terveyttä. Paikalliset viranomaiset tai alueellasi toimivajälleenmyyjä voivat antaa tietoja asianmukaisesta hävittämisestä.

- Ennen hävittämistä irrota virtapistoke pistorasiasta ja irrota virtajohto laitteesta.
- Pura laitteen ovet ennen hävittämistä, jotta ihmiset eivät vahingossa jää loukkuun.
- Pura lamput ennen hävittämistä, jos ne voidaan irrottaa itsenäisesti ja rikkomatta niitä.
- Kylmäaineena käytettävä isobutani (R600a) ja eristyskaasuna käytettävä syklopentaani (C5H10) ovat syttyviä aineita ja ne on hävitettävä asianmukaisesti.
- Huomaa, että kylmäainepiirin putkia ei saa vahingoittaa ennen kuin ne on hävitetty asianmukaisesti.



Tiedot asiakaspalvelulle

Jos laite vaatii korjausta, ota yhteyttä suoraan huolto-hotlineen vikatapauksen selvitystä varten. Merkitse tuotenumero muistiin laitteen tyyppikilvestä (katso kuva), koska sitä tarvitaan asian tehokkaaseen käsittelyyn.

ART. XXX 1234	
System Komponenten	Refrigerant
Freigelegeltemperaturklasse A	★★★★
Gesamte Heizleistung: 341 L	
Nennleistung: Kälteleistung: 225 L	
	•Tiefkühlgefrierfach: 99 L
Kälteleistungswert: 41 kg/24h	
Kältemittel: R600a (C5H10) 500g/0,3 l	
	Klimaklasse: N
Herstellernummer:	
220 - 230 V ~ 50 Hz	85 W
CE	
Typ XXX	HC



EPREL-tietokanta

Ekosuunnitteluvaatimuksia ja energiamerkintöjä koskevat tiedot löytyvät eurooppalaisesta tuotetietokannasta seuraavasta linkistä:

<https://eprel.ec.europa.eu>

Syötettävä tuotenumero löytyy laitteen tyyppikilvestä (katso yllä oleva kuva).

Vaihtoehtoisesti voit skannata oheisessa energiamerkinnässä olevan QR-koodin.

Virheiden poistaminen

Seuraavassa taulukossa on lueteltu mahdollisia häiriöitä ja niiden korjaustoimenpiteet. Tarkasta, voidaanko häiriöt poistaa korjaustoimenpiteiden avulla. Jos näin ei ole, laite on irrotettava virtalähteestä ja viasta on ilmoitettava asiakaspalveluun.

Häiriö	Mahdolliset syyt ja korjaustoimenpiteet
Laite ei toimi.	<ul style="list-style-type: none"> Sähkökatkos Pääsulake on lauennut. Lämpötilansäädin on asennossa "0". Pistorasian sulake ei ehkä ole kunnossa. Tarkista tämä kytkemällä toinen laite samaan pistorasiaan.
Äänet ovat liian ko-via (jos normaalit toimintääänet muut-tuvat).	<ul style="list-style-type: none"> Onko laite tukevasti lattialla? Vaikuttaako käynnissä olevan jäähdytysaggregaatin tärinä viereisiin kalusteisiin tai esineisiin? Tärisevätkö laitteen päälle asetetut esineet?
Pullokaapin sisälämpötila ei ole riittävän alhainen.	<ul style="list-style-type: none"> Pullokaappi on liian täynnä. Ovea ei ole suljettu kunnolla. Kondensaattorissa on liikaa pölyä. Riittämätön ilmanvaihto: laite on liian lähellä seinää, muuta rakennetta tai esinettä. Lämpötila-asetus on liian alhainen.
Vesi kerääntyy laitteen pohjaan.	<ul style="list-style-type: none"> Sulamisveden poistojärjestelmä on tukossa. Poista tukos ja puhdista järjestelmä.

Asetuksen (EU) 2019/2019 mukaisesti tämän laitteen varaosia on saatavilla vähintään 7 tai 10 vuotta (varaosan tyypistä ja käyttötarkoituksesta riippuen).

Tuotteen erittelylehti			
Delegoitu asetus (EU) 2019/2018			
Toimittajan nimi tai tavaramerkki: Severin Elektrogeräte GmbH			
Toimittajan osoite: Röhre 27. 59846 Sündern Nordrhein-Westfalen, DE			
Mallitunnus: FKS 008819			
Käyttö:	Esittely ja myynti		
Kylmälaitteen tyyppi suoramyyntitoiminnolla: Juomanviilennin			
Kylmäkalustesarjan koodi yhdenmu- kaistettujen standardien mukaisesti tai noudattaen muut luotettavaa, tarkkaa ja toistettavaa menettelyä liitteen IV mukaisesti	BCSS		
Tuotekohtaiset parametrit			
1. Juomanviilennin			
Bruttotilavuus (dm ³ tai l)	Laitteelle sopivat ympäristöolosuhteet (taulukon 6 mukaisesti)		
	Enimmäislämpötila (°C)	Suhteellinen kosteus (%)	
112	25	60	
General product parameters:			
Vuotuinen energiankulutus (kWh/A)	195,64	Recommended temperature(s) for optimal food storage (in °C) (These settings must not contradict the temperature conditions according to Annex IV Tables 4, 5 or 6)	5
EEl	19,3	Energiatohokkuusluokka	B
Light source parameters			
Valonlähteen tyyppi	LED		
Energiatohokkuusluokka	-		
Valmistajan tarjoaman takuun vähimmäisaika: 24 kuukautta			
Muut tiedot:			
Linkki valmistajan internet-sivuille, missä ovat komission asetuksen (EU) 2019/2024 liitteen II numeron 3 mukaiset tiedot: www.severin.com			

Tłumaczenie oryginalnej instrukcji

Chłodziarka do napojów w butelkach

Szanowny Kliencie!

Przed rozpoczęciem użytkowania urządzenia należy dokładnie przeczytać całą instrukcję obsługi. Zachować ją do dalszego wykorzystania. Urządzenie może być używane wyłącznie przez osoby, które zapoznały się z instrukcjami bezpieczeństwa. Jeśli urządzenie jest przekazywane dalej, dołącz również tę instrukcję.

Użytkowanie zgodnie z przeznaczeniem

- Urządzenie jest chłodziarką sprężarkową przeznaczoną wyłącznie do chłodzenia i przechowywania butelek. W tym urządzeniu nie należy przechowywać żadnych innych produktów spożywczych.
- Nie ponosimy odpowiedzialności za ewentualne wady w przypadku nieprawidłowego obchodzenia się z urządzeniem lub nieprzestrzegania zaleceń zawartych w niniejszej instrukcji.

Instrukcje bezpieczeństwa

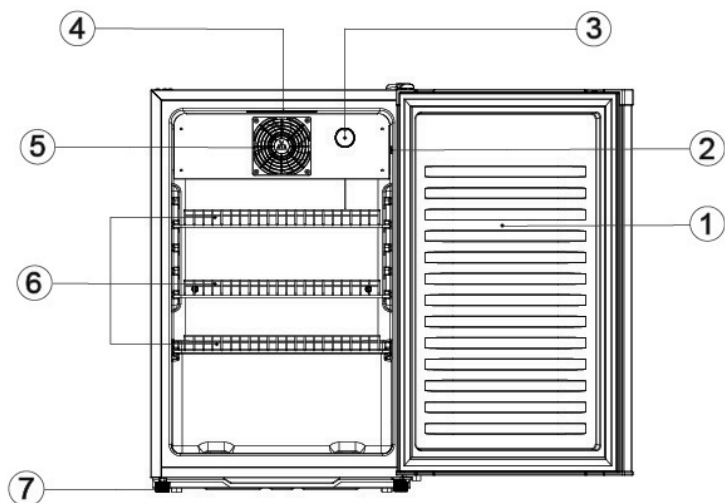
- Urządzenie przeznaczone jest do użytku komercyjnego.
- **OSTRZEŻENIE: NIEBEZPIECZEŃSTWO POŻARU! Substancje łatwopalne**
Urządzenie zawiera przyjazny dla środowiska, ale łatwopalny czynnik chłodzący – izobutan (R600a). Dlatego należy zwrócić uwagę, aby system chłodzenia był zabezpieczony na czas transportu i po zainstalowaniu urządzenia. Jeżeli system jest uszkodzony, w żadnym wypadku nie wolno uruchamiać urządzenia. W takim przypadku należy usunąć źródła otwartego ognia lub źródła zapłonu z bezpośredniego sąsiedztwa czynnika chłodzącego i przewietrzyć pomieszczenie.
- W przypadku sprzedaży, oddania lub przekazania urządzenia do recyklingu należy zwrócić uwagę na zastosowany do izolacji łatwopalny propelent – cyklopentan (C_5H_{10}), jak również czynnik chłodzący – izobutan (R600a). Dalsze informacje można znaleźć w rozdziale *Usuwanie*.
- **OSTRZEŻENIE!** Nie uszkadzać układu chłodzenia. Wyciekający czynnik chłodzący może spowodować obrażenia oczu lub wywołać stany zapalne.



- **OSTRZEŻENIE!** Należy utrzymywać drożność otworów wentylacyjnych. Należy zapewnić odpowiednią cyrkulację powietrza.
- **OSTRZEŻENIE!** Nie używać urządzeń elektrycznych (np. maszyn do lodu itp.), które nie zostały opisane w instrukcji.
- **AVISO!** Podczas ustawiania urządzenia zwrócić uwagę, aby przewód zasilający nie został zakleszczony ani uszkodzony.
- **AVISO!** Nie umieszczać przenośnych gniazdek elektrycznych lub przenośnych zasilaczy z tyłu urządzenia.
- **OSTRZEŻENIE!** Nie należy zdejmować osłony oświetlenia wewnętrznego LED. W przypadku uszkodzenia lampy LED należy skontaktować się z działem obsługi klienta.
- Przed podłączeniem sprawdzić, czy przewód zasilający lub samo urządzenie nie zostały uszkodzone podczas transportu. W takim przypadku nie wolno uruchamiać urządzenia.
- Podczas wszystkich czynności związanych z czyszczeniem i konserwacją, wtyczka sieciowa musi być odłączona w taki sposób, aby użytkownik mógł z każdej pozycji sprawdzić, czy wtyczka jest nadal wyciągnięta.
- W tym urządzeniu nie mogą być przechowywane substancje wybuchowe, takie jak pojemnik z aerozolem z łatwopalnym propelentem.
- Wszelkie naprawy lub ingerencje w urządzenie mogą być wykonywane wyłącznie przez autoryzowany serwis. Dotyczy to również wymiany wtyczki sieciowej.
- Dzieciom nie wolno bawić się urządzeniem.
- Czyszczenie i konserwacja nie mogą być wykonywane przez dzieci bez nadzoru.
- Do regularnej konserwacji nadaje się letnia woda z dodatkiem płynu do mycia naczyń o neutralnym pH. Więcej informacji szczegółowych na temat czyszczenia zamieszczonych jest w rozdziale *Czyszczenie i odszranianie (konserwacja)*.
- Należy przestrzegać poniższych instrukcji, aby przechowywać żywność w najlepszy możliwy sposób, uniknąć zanieczyszczeń i niepotrzebnego marnowania żywności:
- Długotrwałe otwieranie drzwi może spowodować znaczny wzrost temperatury w komorach urządzenia.
- Regularnie czyścić powierzchnie, które mogą mieć kontakt z żywnością oraz dostępne systemy odwadniające.
- Jeśli chłodziarko-zamrażarka pozostanie pusta przez dłuższy czas, należy wyłączyć urządzenie, poczekać, aż się rozmrozi, i wyczyścić. Osuszyć ją i pozostawić otwarte drzwiczki/komory/klapy, aby zapobiec tworzeniu się pleśni.

- Nie przeciążać półek/komór/regalów, aby można było łatwo zamknąć drzwiczki/komory/skrzynki.
- Kratki mogą być obciążone do maksymalnie 25 kg.
- Aby uniknąć obrażeń lub szkód materialnych, urządzenie może być transportowane wyłącznie w skrzyni, a jego montaż wymaga udziału dwóch osób.
- **OSTROŻNIE!** Dzieci nie mogą mieć dostępu do materiałów opakowaniowych — niebezpieczeństwo zadławienia!
- Regularnie sprawdzać wtyczkę sieciową pod kątem uszkodzeń. W razie ich stwierdzenia nie używać urządzenia.
- Nie używać urządzeń elektrycznych na powierzchniach do przechowywania, aby zapobiec zagrożeniu pożarowemu. Nie stawiać również na urządzeniu pojemników z płynami, aby płyny, które mogą wyciekać, nie zakłócały pracy elektroniki i izolacji.
- **UWAGA!** To urządzenie nie jest przeznaczone do schładzania gorących napojów. Gorące napoje należy schłodzić do temperatury pokojowej przed włożeniem ich do urządzenia. W przeciwnym razie może dojść do awarii lub uszkodzenia urządzenia.
- Nie wolno wykorzystywać półek, schowków, drzwi itp. do wchodzenia na lub opierania się o nie.
- Nie używać otwartego ognia ani lub źródeł zapłonu wewnątrz urządzenia.
- Odłączyć wtyczkę sieciową:
 - w przypadku wystąpienia zakłóceń podczas pracy;
 - przed każdym czyszczeniem;
 - podczas prac przy urządzeniu.
- Nie ciągnąć za przewód zasilający; w tym celu należy zawsze chwytać za wtyczkę sieciową.
- W komorze chłodziarki powstają różne strefy zimna. Najcieplejsza strefa znajduje się przy drzwiach w górnej części komory chłodziarki. Najzimniejsza strefa znajduje się przy tylnej ścianie w dolnej części komory chłodziarki.
- Zastrzegamy sobie prawo do zmian technicznych.

Konfiguracja

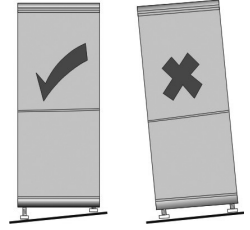


1	Drzwi
2	Włącznik/wyłącznik oświetlenia wewnętrznego
3	Regulator temperatury
4	Oświetlenie wewnętrzne LED
5	Wentylator
6	Półki na butelki
7	Regulowane nóżki srubowe

Transport urządzenia

- Podczas transportu należy zabezpieczyć wszystkie luźne części w urządzeniu i na urządzeniu, aby zapobiec uszkodzeniom.
- Urządzenie można przesuwać wyłącznie za dolną część obudowy.
- Urządzenie należy transportować w pozycji pionowej roboczej i nie przechylać go przy tym o więcej niż 30°. Po ustawieniu urządzenia należy odczekać godzinę przed podłączeniem urządzenia do sieci elektrycznej.
- Jeżeli urządzenie było transportowane z przechyleniem większym niż 30 stopni, odczekać 4 godziny przed podłączeniem urządzenia do sieci.

- Nierówności podłoża można zniwelować za pomocą dwóch przednich, regulowanych w pionie nóżek wkręcanych, dzięki czemu uzyskuje się bezpieczną stabilność.



Przed pierwszym uruchomieniem

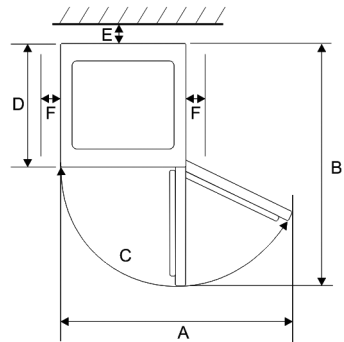
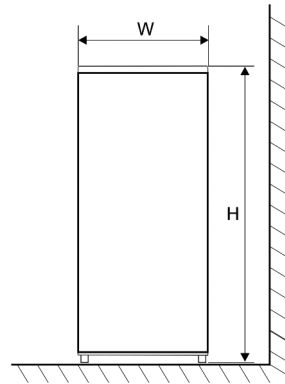
- Usunąć z urządzenia folie ochronne i wszystkie materiały opakowaniowe wraz z zabezpieczeniem szuflady i półek.
- Opakowanie poddać profesjonalnej utylizacji.
- Przy pierwszym uruchomieniu urządzenia może być wyczuwalny lekki „zapach nowości”. Zniknie, gdy urządzenie zacznie się schładzać.
- Wyczyścić wewnątrz letnią wodą z dodatkiem płynu do mycia naczyń. Wyposażenie czyścić oddzielnie, splukując je wodą; nie myć go w zmywarce.
- Przed zapełnieniem urządzenia żywnością należy pozostawić je pracujące na 24 godzinę, aby osiągnęło docelową temperaturę.

Instalacja urządzenia

- Urządzenie powinno być instalowane w suchym i dobrze wietrzonym pomieszczeniu.
- Urządzenie może być eksploatowane przy wilgotności powietrza maks. 60%.
- Temperatura otoczenia (etykieta klimatyczna), w której urządzenie może być eksploatowane, jest podana w danych urządzenia na końcu instrukcji.
- **OSTRZEŻENIE!** Jeśli urządzenie jest używane poza tymi klasami klimatycznymi, może nie być w stanie utrzymać wystarczających temperatur wewnętrznych.
- Nie instalować urządzenia na zewnątrz.
- Pamiętać, aby w dowolnym momencie wyciągnięcie wtyczki sieciowej było możliwe.
- Chronić urządzenie przed bezpośrednim nasłonecznieniem. Nie instalować go w pobliżu źródeł ciepła (piec, grzejnik itp.). Jeżeli jednak nie można tego uniknąć, należy umieścić izolację pomiędzy źródłem ciepła a urządzeniem.
- Ta chłodziarka nie jest przeznaczona do użytku jako urządzenie do zabudowy. Montaż lodówki bezpośrednio pod płytą lub w szafce jest niedozwolony.

Wymiary instalacyjne

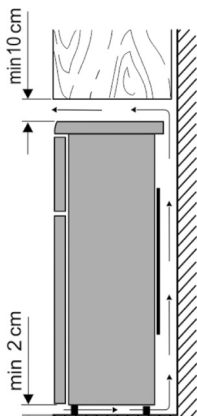
Jeżeli urządzenie jest ustawione bokiem do ściany, należy pozostawić prześwit o szerokości co najmniej 100 mm, aby drzwi urządzenia mogły się otworzyć pod kątem 90 stopni.



Szerokość (W)	Głębokość (D)	Wysokość (H)
550 mm	560 mm	840 mm

A	B	C	E	F
993 mm	1055 mm	150°	50 mm	100 mm

Wentylacja



Ogrzane za urządzeniem powietrze musi swobodnie krążyć. Z tego powodu cyrkulacja powietrza nie może być utrudniona.

Należy zachować następujące minimalne odstępstwa: 100 mm od sufitu, po 100 mm z każdej strony oraz 50 mm z tyłu urządzenia.

OSTROŻNIE! Nie wolno zakrywać istniejących otworów wentylacyjnych w tylnej części górnej osłony!

Podłączenie

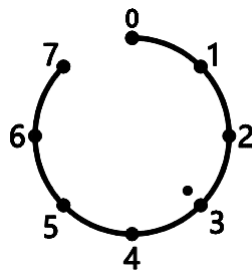
- Przed podłączeniem urządzenia należy upewnić się, że samo urządzenie i wtyczka sieciowa nie wykazują żadnych uszkodzeń transportowych.
- Podłączać urządzenie tylko do gniazdka elektrycznego z zabezpieczeniem przeciwporażeniowym. Napięcie sieciowe musi być zgodne z napięciem podanym na tabliczce znamionowej urządzenia.
- Urządzenie spełnia wytyczne, które są obowiązkowe dla oznakowania CE.
- Nie wolno podłączać urządzenia do falownika.
- Wtyczka sieciowa nie powinna dotykać tylnej ściany, aby uniknąć generowania hałasów wibracyjnych.
- Urządzenie można uruchomić przez podłączenie wtyczki sieciowej do gniazdka elektrycznego.
- Całkowite wyłączenie następuje dopiero po odłączeniu wtyczki sieciowej.
- Jeżeli urządzenie zostało odłączone od sieci elektrycznej, przed ustawieniem regulatora temperatury w żądanej pozycji, należy odczekać ok. 5 minut po podłączeniu wtyczki sieciowej.

Elementy obsługi

Regulator temperatury

Urządzenie uruchamia się w chwili podłączenia do sieci. Można je całkowicie wyłączyć jedynie poprzez wyjęcie wtyczki z kontaktu.

- Temperaturę wewnątrz komory chłodziarki można ustawić przy pomocy regulatora (0-7). W pozycji 1 temperatura w komorze chłodziarki jest najwyższa, w pozycji 7 najniższa.
- **Temperaturę można ustawić w zakresie od 10 do 0°C.**
- Temperatura wewnątrz chłodziarki w dużej mierze zależy od takich czynników jak temperatura otoczenia, ustawienia oraz liczba butelek wewnątrz.
- Zaleca się zmierzenie temperatury wewnątrz komory za pomocą termometru i wówczas, w razie potrzeby, zmianę ustawień.
- Należy dbać o to, by drzwi były dokładnie zamknięte i nie były blokowane przez butelki przechowywane w środku.
- Po awarii zasilania lub po odłączeniu od sieci urządzenie może potrzebować od 3 do 5 minut, by się ponownie włączyć.
- Wskazówka: Kiedy regulator temperatury ustawiony zostanie w pozycji 0, wyłączona zostanie tylko sprężarka a wentylator nadal będzie pracować.



UWAGA! Gdy regulator temperatury jest ustawiony na pozycję „0”, system chłodzenia jest wyłączony. Zasilanie pozostaje jednak podłączone. Dlatego przed czyszczeniem lub konserwacją urządzenie musi zostać odłączone od zasilania.

Drzwi zamrażarki

Drzwi zamrażarki powinny być zawsze zamknięte, aby żywność nie uległa rozmrożeniu. W ten sposób ograniczone jest tworzenie się lodu i osadzanie się szronu. Dlatego należy się upewnić, że drzwi są otwierane tylko w celu wyjmowania żywności lub napełniania zamrażarki.

Wewnętrzne oświetlenie

- Wewnętrzne oświetlenie można włączać i wyłączać za pomocą odrębnego włącznika On/Off.
- **OSTRZEŻENIE!** nie zdejmować pokrywy lampki LED. W razie awarii należy skontaktować się z działem serwisu w celu uzyskania pomocy.

Przechowywanie butelek

- Butelki należy umieszczać na półkach z zakrętką skierowaną do przodu. Przenieść schłodzone butelki do przodu, a nieschłodzone butelki przechowywać z tyłu.
- Mniejsze butelki można przechowywać na dnie komory chłodziarki. Unikać jednak zbyt ciasnego przechowywania, aby nie utrudniać równomiernego chłodzenia i cyrkulacji powietrza.
- Butelki nie mogą dotykać tylnej ściany w komorze chłodziarki, aby zapewnić cyrkulację powietrza.
- Układ półek na butelki można zmienić w razie potrzeby. W tym celu należy otworzyć drzwi o 90°.
- Jeżeli urządzenie jest wyłączone przez dłuższy czas, np. z powodu awarii sieci, pozostawić drzwi zamknięte. W ten sposób można uniknąć większych strat energii chłodniczej. Informacje o maksymalnym czasie przechowywania podczas awarii można znaleźć w arkuszu specyfikacji urządzenia, który znajduje się na końcu niniejszej instrukcji. Ze względu na wyższą temperaturę wnętrza, czas przechowywania żywności ulega skróceniu.

Czyszczenie i odszranianie (konserwacja)

Czyszczenie

- **Przed przystąpieniem do czyszczenia lub rozmrażania zawsze odłączyć urządzenie od sieci elektrycznej. Wtyczkę należy zawsze dotykać wyłącznie suchymi rękami.**
- Nie wlewać wody do urządzenia.
- Do regularnej konserwacji nadaje się letnia woda z dodatkiem płynu do mycia naczyń o neutralnym pH.
- Wyposażenie czyścić oddzielnie, spłukując je wodą; nie myć w zmywarce.
- Nie używać twardych szczotek ani ostrych, ściernych, zawierających alkohol lub agresywnych środków czyszczących.
- Po czyszczeniu przetrzeć czystą wodą i wszystko dokładnie osuszyć.
- Tabliczka znamionowa we wnętrzu urządzenia nie może zostać uszkodzona ani usunięta podczas czyszczenia.

- Aby zapewnić minimalne zużycie energii i optymalną pracę urządzenia, należy przynajmniej dwa razy do roku dokładnie wyczyścić kompresor (z tyłu chłodziarki) za pomocą miotłki lub odkurzacza.

Rozmrażanie

W trakcie pracy urządzenia wokół parownika wbudowanego w tylną wewnętrzną ściankę komory może pojawić się szron. Kiedy kompresor nie pracuje szron znacznie topnieć. Powstająca w ten sposób woda odprowadzana jest przez system wężyków do zbiorniczka pod kompresorem, gdzie następnie wyparowuje w otaczającym go powietrzu.

- Aby woda wytworzona z topniejącego szronu mogła swobodnie spływać, należy dbać o to, by kanalik i otwór wylotowy w komorze chłodziarki nie były zatkane.
- Wodę zbierającą się na dnie komory należy usuwać.
- Zasadniczo urządzenie nie musi być rozmrażane, lecz jedynie czyszczone.
- Jeśli mimo to nagromadzi się silny szron, należy rozmrozić urządzenie najpóźniej wtedy, gdy warstwa szronu przekracza grubość 2 mm.
- Przed przystąpieniem do czyszczenia lub rozmrażania zawsze odłączyć urządzenie od sieci elektrycznej.
- Ustawić pokrętkę regulacji temperatury w pozycji „0” i pozostawić drzwiczki otwarte. Urządzenie rozmraża się, a woda zbiera się w dolnej części urządzenia.
- **OSTRZEŻENIE!** Do przyspieszenia rozmrażania nie używaj żadnych innych urządzeń mechanicznych ani innych urządzeń, np. grzałek.

Wskazówki dotyczące oszczędzania energii

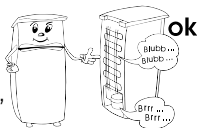
- Do instalacji urządzenia należy wybrać chłodne, suche i dobrze wietrzone pomieszczenie.
- Chronić urządzenie przed bezpośrednim nasłonecznieniem. Nie instalować go w pobliżu źródeł ciepła (piec, grzejnik itp.). Jeśli nie można tego uniknąć, należy zastosować wybrany typ izolacji pomiędzy źródłem ciepła a urządzeniem.
- Nie zakrywać otworów wentylacyjnych i kratki. Zapewnić wystarczającą cyrkulację powietrza w obrębie tylnej strony urządzenia.
- Ciepłe potrawy pozostawić do ostygnięcia przed schowaniem ich do lodówki.
- Nie zostawiać zbyt długo otwartych drzwi podczas wyjmowania lub wkładania żywności do środka. W przeciwnym razie proces oszronienia wnętrza ulegnie przyspieszeniu.

- Nie ustawiać temperatury niższej niż jest to konieczne. Więcej szczegółów na temat ustawień temperatury można znaleźć w rozdziale "Elementy sterownicze".

Odgłosy pracy

Po włączeniu urządzenia mogą występować typowe odgłosy pracy. Są to:

- Hałas generowany przez silnik elektryczny w czasie pracy sprężarki. Gdy sprężarka zaczyna pracować, przez krótki czas natężenie odgłosów nieco wzrasta.
- Szumy w rurach obiegu czynnika chłodzącego.



Usuwanie



Urządzenia oznaczone tym symbolem muszą być usuwane oddzielnie, niezależnie od odpadów domowych. Urządzenia te zawierają w sobie cenne zasoby, które można poddać recyklingowi. Prawidłowa utylizacja odpadów chroni środowisko naturalne i zdrowie ludzi. Aby uzyskać informacje na ten temat, należy zwrócić się do odpowiednich władz lokalnych lub sprzedawcy.

- Przed usunięciem urządzenia odłączyć wtyczkę sieciową od gniazdka elektrycznego i od urządzenia.
- Zdemontować drzwiczki urządzenia przed utylizacją, aby uniknąć przypadkowego zamknięcia osób w środku.
- Przed utylizacją należy zdemontować urządzenia oświetleniowe, jeśli można je zdemontować niezależnie i bez uszkodzenia.
- Czynnik chłodzący — izobutan (R600a) oraz zastosowany w izolacji propelent — cyklopentan (C_5H_{10}) są substancjami łatwopalnymi, dlatego należy je odpowiednio utylizować.
- Upewnić się, że przewody obiegu chłodzącego nie uległy uszkodzeniu przed właściwą utylizacją.



Szczegółowe informacje na temat serwisu posprzedażowego

Jeśli konieczna jest naprawa, prosimy o bezpośredni kontakt z infolinią serwisową, aby przekazać objaśnienie usterki. Zawsze należy zanotować numer artykułu z tabliczki znamionowej na urządzeniu (patrz rysunek), ponieważ jest on potrzebny do sprawnego rozpatrzenia zgłoszenia.



Baza danych EPREL

Informacje na temat wymogów związanych z ekoprojektem oraz etykietowaniem energetycznym można znaleźć w europejskiej bazie danych produktów pod następującym linkiem: <https://eprel.ec.europa.eu>

Numer artykułu, który należy tam wprowadzić, można znaleźć na tabliczce znamionowej urządzenia (patrz rys. powyżej).

Alternatywnie można zeskanować kod QR na załączonej etykiecie energetycznej.

Usuwanie usterek

Poniżej zamieszczona została tabela z informacjami na temat możliwych usterek i metod rozwiązywania problemów. Należy zweryfikować, czy podane rozwiązanie problemu pozwala usunąć usterkę. W przeciwnym razie należy odłączyć urządzenie od sieci elektrycznej i skontaktować się z serwisem posprzedażowym.

Usterka	Możliwa przyczyna i jej usunięcie
Urządzenie nie działa.	<ul style="list-style-type: none"> • Przerwa w dostawie prądu. • Wybicie głównego bezpiecznika. • Regulator temperatury ustawiony jest w pozycji '0'. • Bezpiecznik gniazdka elektrycznego nie działa. Zweryfikować, podłączając inne urządzenie do tego samego gniazdka elektrycznego.
Nadmierne natężenie hałasu (jeśli normalne odgłosy pracy ulegają zmianie).	<ul style="list-style-type: none"> • Czy urządzenie jest ustawione na solidnym podłożu? • Czy pracująca chłodziarka wprawia w drgania sąsiadujące meble lub przedmioty? • Czy przedmioty ustawione na urządzeniu wibrują?
Temperatura wewnątrz chłodziarki nie jest wystarczająco niska.	<ul style="list-style-type: none"> • Komora chłodziarki jest przepełniona. • Drzwiczki są niedomknięte. • Na kondensatorze zgromadziło się zbyt dużo kurzu. • Brak odpowiedniej wentylacji: urządzenie ustawione jest zbyt blisko ściany lub innego przedmiotu. • Ustawiono zbyt wysoką temperaturę chłodzenia.
Na dnie komory chłodziarki gromadzi się woda.	<ul style="list-style-type: none"> • Odpływ wody jest zatkany. Odetkać kanalik i wyczyścić go.

Zgodnie z rozporządzeniem (UE) 2019/2019 części zamienne do tego urządzenia są dostępne przez okres co najmniej 7 lub 10 lat (w zależności od rodzaju i przeznaczenia części zamiennej).

Karta charakterystyki produktu

Rozporządzenie delegowane (UE) 2019/2018

Nazwa lub znak towarowy dostawcy: Severin Elektrogeräte GmbH

Adres dostawcy: Röhre 27, 59846 Sündern Nordrhein-Westfalen, Niemcy

Identyfikator modelu: FKS 008819

Zastosowanie: Prezentacja i sprzedaż

Typ urządzenia chłodniczego z funkcją sprzedaży bezpośrednio: Chłodziarka do napojów

Kod rodziny urządzeń chłodniczych, zgodnie ze zharmonizowanymi normami lub innymi rzetelnymi, dokładnymi i powtarzalnymi metodami, zgodnie z załącznikiem IV

BCSS

Parametry specyficzne dla produktu

1. Chłodziarka do napojów

Kubatura brutto (w dm ³ lub l)	Warunki otoczenia, dla których urządzenie jest odpowiednie (zgodnie z tabelą 6)	
	Najwyższa temperatura (°C)	Wilgotność względna (%)
112	25	60

Ogólne parametry produktu:

Roczne zużycie energii (w kWh/A)	195,64	Zalecana(e) temperatura(y) dla optymalnego przechowywania żywności (w °C) (Ustawienia te nie mogą być sprzeczne z warunkami temperaturowymi określonymi w załączniku IV, odpowiednio w tabelach 4, 5 i 6)	5
EEL	19,3	Klasa efektywności energetycznej	B

Parametry źródła światła

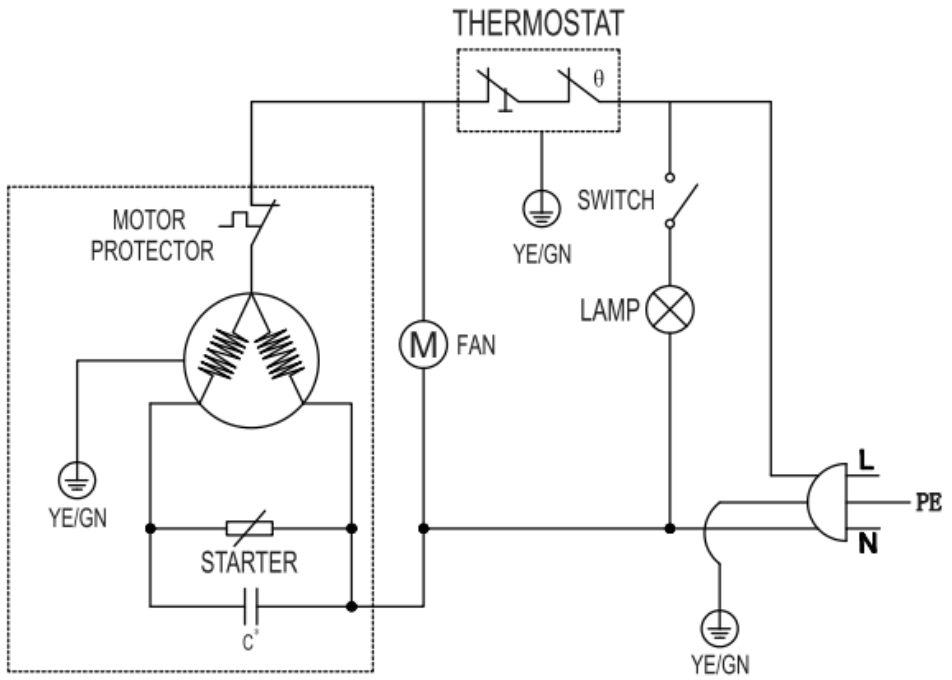
Typ źródła światła	LED
Klasa efektywności energetycznej	-

Minimalny czas trwania gwarancji oferowanej przez producenta: 24 miesiące

Inne informacje:

Link do strony internetowej producenta, na której można znaleźć informacje określone w pkt 3 załącznika II do rozporządzenia Komisji (UE) 2019/2024: www.severin.com

Schaltplan / Circuit diagram



Die alleinige Verantwortung für die Ausstellung dieser Konformitätserklärung trägt der Hersteller:
 This declaration of conformity is issued under the sole responsibility of the manufacturer:

Severin Elektrogeräte GmbH

Röhre 27
 D-59846 Sundern

Phone: +49 2933 982 0
 Mail: information@severin.de

Produktbezeichnung: <i>Article description:</i>	Flaschenkühlschrank / Refrigerator for bottles		
Artikelnummer: <i>Article number:</i>	FKS 008819	Typ: <i>Type:</i>	008819
Technische Daten: <i>Technical data:</i>	220-240V; 50Hz; 1.0 A		

Das oben beschriebene Produkt erfüllt die einschlägigen Harmonisierungsrechtsvorschriften der Union und entspricht den folgenden, zur Erlangung des CE-Zeichens erforderlichen EU-Richtlinien, EU-Verordnungen und Normen:

The product described above complies with the relevant Union harmonization legislation and conforms to the following EU directives, EU regulations and standards required to obtain the CE mark:

<input checked="" type="checkbox"/> (EU) 2014/35 – (L 96/357) Niederspannungs - Richtlinie (LVD) <i>Low-voltage directive</i>	EN 60335-1:2012+A11:2014+A13:2017+A1:2019+A14:2019+A2:2019+A15:2021+A16:2023 EN IEC 60335-2-89:2022+A11:2022 EN 62233:2008
<input checked="" type="checkbox"/> (EU) 2006/42 – (L 157/24) Maschinenrichtlinie (MRL) <i>Directive on machinery</i>	
<input checked="" type="checkbox"/> (EU) 2014/30 – (L 96/79) Elektromagnetische Verträglichkeit (EMV) <i>Electromagnetic compatibility (EMC)</i>	EN IEC 55014-1:2021 EN IEC 55014-2:2021 EN IEC 61000-3-2:2019+A1:2021 EN 61000-3-3:2013+A1:2019+A2:2021
<input checked="" type="checkbox"/> (EU) 2011/65 – (L 174/88) RoHS-Richtlinie <i>RoHS directive</i>	
<input checked="" type="checkbox"/> (EU) 2024/1781 Ökodesign - Verordnung <i>Ecodesign regulation</i>	
<input checked="" type="checkbox"/> (EU) 2017/1369 – (L 198/1) Energieverbrauchskennzeichnung – Verordnung <i>Energy labelling and repealing regulation</i>	
<input checked="" type="checkbox"/> (EU) 2019/2016 – (L 315/102) Ergänzungs Verordnung (EU)2017/1369 <i>Supplementign regulation (EU)2017/1369</i>	
<input checked="" type="checkbox"/> (EU) 2019/2019 – (L 315/187) Ökodesign-Anforderungen - Verordnung <i>Ecodesign requirements regulation</i>	

Diese Erklärung gilt für alle mit dem vorgenannten Typ und ab dem Herstellcode gekennzeichneten Erzeugnisse:

This declaration is for all above mentioned types beginning with the production code:

032600001

Jahr Anbringung der CE-Kennzeichnung / Year CE label affixed: **2026**

Rechtsverbindliche Unterschrift des Inverkehrbringers / Legally binding signature of distributing company

Stellung im Betrieb: Director Global Quality &
Position: R&D

Unterschrift:
Signature:


ppa. John Grlic

Sundern, den 09.12.2025

Diese EU-Konformitätserklärung verliert ihre Gültigkeit, wenn das Produkt ohne Zustimmung umgebaut oder verändert wird.

This EU declaration will be invalid if the appliance will be changed without any agreement.

SEVERIN Elektrogeräte GmbH

Röhre 27

D-59846 Sundern

Tel +49 2933 982-0

Fax +49 2933 982-1333

information@severin.com

MANUAL FKS 008819 01/26

Technische Änderungen vorbehalten. /
Model specifications are subject to change.

